

FOLLETO

Anuario Estadístico de Salud. Provincia de Cienfuegos. 2013

Ivón Cueto Eduarte¹

¹ Dirección Provincial de Salud, Cienfuegos, Cienfuegos, Cuba, CP: 55100

Cómo citar este artículo:

Cueto-Eduarte I. Anuario Estadístico de Salud. Provincia de Cienfuegos. 2013. **Medisur** [revista en Internet]. 2015 [citado 2026 Abr 25]; 13(1):[aprox. 114 p.]. Disponible en: <https://medisur.sld.cu/index.php/medisur/article/view/2858>

Aprobado: 2014-12-01 12:29:10

Correspondencia: Ivón Cueto Eduarte. Dirección Provincial de Salud. Cienfuegos. ivonmce@jagua.cfg.sld.cu

COMITÉ EDITORIAL

DIRECTOR GENERAL:

Lic. Ivón María Cueto Eduarte

DIRECCIÓN TÉCNICA:

Lic. Ivón María Cueto Eduarte.

PROCESAMIENTO Y REVISIÓN DE LA INFORMACIÓN:

Lic. Yadira de Jesús Sarría Zerquera.

Lic. Sonia del Carmen Sosa Hernández.

Lic. Yolaidys Daudinot López.

Lic. Erodys Quintana Morales.

Lic. María Elena Bermúdez Suárez.

Lic. Noemí Bergantiño Collazo.

Tec. Damaris Paredes Stuart.

Dr. Julio César Díaz Marrero.

EDICIÓN EN FORMATO ELECTRONICO:

Lic. Yadira de Jesús Sarría Zerquera.

INTRODUCCIÓN

El Departamento Provincial de Registros Médicos y Estadística de Salud de la Dirección Provincial de Salud en Cienfuegos, presenta la publicación del Anuario Estadístico de Salud con información actualizada hasta el año 2013.

Se presentan indicadores organizados en series de tiempo, por territorios, edad, sexo y otras variables. La información abarca diferentes áreas del conocimiento tales como: demografía, mortalidad, morbilidad, recursos, servicios y formación de personal calificado. Los datos provienen de las salidas del Sistema de Información Estadístico del sector de la Salud y de los Registros Administrativos de áreas de la

Dirección Provincial de Salud, esto último aclarado en los Cuadros correspondientes. La información de población ha sido suministrada por el Centro de Estudios de Población y Desarrollo de la Oficina Territorial de Estadística.

El Sistema Estadístico de Salud de la Provincia Cienfuegos utiliza el método de registro continuo y la aplicación de encuestas por muestreo, posee cobertura provincial, con departamentos de Estadísticas y Registros Médicos en todas las unidades e instituciones de salud y estructuras municipales y provinciales.

Las estadísticas de mortalidad y morbilidad se producen acorde a la décima revisión de la Clasificación Internacional de Enfermedades (CIE-10).

Es nuestro propósito que este documento sea un instrumento de trabajo útil para usuarios del ámbito provincial, nacional e internacional.

Lic. Ivón María Cueto Eduarte
Jefe del Departamento Provincial de Estadísticas Sanitarias y Registros Médicos

Dirección Provincial de Salud. Cienfuegos.

Simbología utilizada:

- magnitud cero.

... dato no disponible.

0.0 tasa menor de 0,05.

M Masculino

F Femenino

Descriptores: Anuarios estadísticos/Statistical Yearbook

Caracterización general de la provincia de Cienfuegos

La Villa Fernandina de Jagua, actual ciudad de Cienfuegos, capital de la provincia de igual nombre, fue fundada el día 22 de abril de 1819 por un grupo de colonos franceses encabezados por Don Luis D' Clouet.

Cienfuegos surgió como provincia en el año

1976, al implantarse en el país la División Político - Administrativa, quedó conformada por ocho municipios: Aguada de Pasajeros, Rodas, Palmira, Lajas, Cruces, Cumanayagua, Cienfuegos y Abreus.

Tiene una extensión territorial de 4 180,0 Km². Se encuentra situada al centro y sur del país. Limita al norte con los municipios de Ranchuelo y Santo Domingo (provincia de Villa Clara) y con los municipios Calimete y Los Arabos (provincia de Matanzas). Al este con el municipio de Manicaragua (provincia de Villa Clara) y con el municipio de Trinidad (provincia de Sancti Spíritus). Al sur limita con el Mar Caribe y al Oeste con los municipios Ciénaga de Zapata y Calimete de la provincia de Matanzas.

En la región predomina la presencia de grandes llanuras en las zonas occidental y central, hacia el norte el relieve es ondulado, hacia el este es montañoso debido a la presencia de las montañas de la Sierra de Guamuhaya, donde se encuentra la elevación culminante de la provincia, el Pico San Juan con 1 156 metros de altura sobre el nivel del mar. Al sur el relieve está contorneado por el Mar Caribe, con costas abrasivas y acumulativas, combinándose con caletas y piscinas naturales en costas rocosas con playas arenosas. La bahía de Cienfuegos, en forma de bolsa y con un área aproximada de 88 Km², es otro accidente natural notable de la provincia. Las corrientes superficiales más importantes son los ríos: Damují, Caunao, Arimao, Salado, San Juan, Hanábana, Yaguanabo, Hanabanilla, Cabagán y Hondo.

El clima de la provincia responde a las condiciones tropicales de nuestro país, modificado por la influencia de las masas de agua oceánicas, la latitud y la altura. Hacia el sudeste el macizo montañoso provoca un efecto que distorsiona la trayectoria de los alisios y produce un sistema de vientos locales. En el año 2005 las temperaturas mínima y máxima medias alcanzaron valores de 19,2 y 31,3 °C respectivamente, la humedad relativa de un 76,0 % y las precipitaciones totales medias anuales fueron del orden de los 1459,0 mm.

Predominan en la economía provincial las actividades industriales, agrarias, constructivas y agropecuarias. El territorio muestra un desarrollo social sostenido, avalado por un sistema educacional que comprende todos los tipos de enseñanza; un sistema de salud que dispone de instalaciones equipadas con tecnologías de

avanzada y un personal altamente calificado; además posee un apreciable potencial deportivo con instalaciones que facilitan la práctica masiva y un número importante de centros culturales y de talentos artísticos que posibilitan el desarrollo de diferentes manifestaciones del arte.

El día 15 de julio de 2005, durante la celebración de la XXIX Conferencia de la UNESCO sobre Patrimonio Mundial celebrada en Durban, Sudáfrica, el Centro Histórico de la ciudad de Cienfuegos fue declarado Patrimonio Cultural de la Humanidad por su valor universal, su autenticidad y la integridad y seguridad en su conservación, convirtiéndose en el único de los de su tipo de una ciudad iberoamericana fundada en el siglo XIX en alcanzar esta importante distinción.

01 - Aguada de Pasajeros

Este nombre lo conforman tres voces de origen hispano. Tal denominación se debe a que en 1700, cuando la comarca la identificaban como Nuestra Señora de Belén, existía un pozo de agua cristalina en el cual saciaban la sed los viajeros que pasaban por el lugar. Don Gervasio Tio, al observar la afluencia de caminantes que acudían al lugar para descansar, concibió la idea de establecer una fonda o posada, con lo que apareció la primera casa del futuro poblado. Este se constituyó en municipio en 1921. Hoy Aguada de Pasajeros posee, una extensión de 680,1 km², una cifra de 32 114 pobladores, con una densidad de 47, 2 habitantes por kilómetro cuadrado.

02 - Rodas

Nombre de origen griego correspondiente a una isla del mar Egeo, muy célebre en la antigüedad. Este lugar se denominó antes "El Lechuzo", dado porque entre las familias procedentes de Occidente, que se asentaron en las márgenes del Damují, había un español llamado Don Francisco Suparo González, que era apodado "Pancho Lechuzo". El mismo abrió una tienda al pie de una gigantesca ceiba, que era frecuentada de noche por varias lechuzas. También este nombre puede deberse a que la roda es la parte delantera de los barcos, en la proa y que allí, en las orillas del Damují, mucho tiempo atrás las ponían a secar con el sol. En 1859 en "El Lechuzo"

se funda Rodas que adopta ese nombre en 1869, porque entonces gobernaba la isla el Capitán General Don Antonio Fernández, Caballero de Rodas, y en su homenaje se le denominó así. Su Ayuntamiento data de 1878.

Hoy Rodas posee, en la extensión de 551,5 km², una cifra de 33 626 pobladores, con una densidad de 60,9 habitantes por kilómetro cuadrado.

03 - Palmira

Nombre de origen hebreo que se deriva de la palabra de esa lengua "Thama" que significa "palmera" y que llevó la aldea en ruinas de Siria tomada por los romanos, esa capital del país de los palmirianos, en el año 272 y destruida por Aureliano Lucio Domicio. Este municipio se llamó primero Antiguo Cuartón del Padre Las Casas y fue fundado en 1842, después denominado Ciego Abajo, por último Palmira de Alcoy, en honor del Capitán General Don Francisco Roncoli, Conde de Alcoy. Por economía de palabras lo llaman Palmira. Es municipio desde 1879 aunque en 1902 fue suprimido y restituida esta condición en 1910, por ley del Congreso.

Hoy Palmira posee, en la extensión de 317,5 km², una cifra de 33 541 pobladores, con una densidad de 105,9 habitantes por kilómetro cuadrado.

04 - Lajas

Se le conoce histórica y culturalmente como Santa Isabel de las Lajas, nombre de origen hispano relacionado con algunas características de su suelo -las lajas, o sea, las piedras- voz derivada del latín, y una personalidad religiosa, Santa Isabel. En 1800 se iniciaron los primeros asentamientos, aunque surgió -como poblado- el 29 de agosto de 1824, cuando un canario lo consagró a su esposa, Isabel Castellón. En 1854 el Ayuntamiento de Cienfuegos acordó convertir el caserío, que ya existía, en pueblo. En 1879 se constituyó en municipio. El nombre de Lajas se le dio en 1986 por acuerdo del Grupo Técnico Asesor de nombres geográficos.

Hoy posee, en la extensión de 429,8 km², una cifra de 22 482 pobladores, con una densidad de 78, 0 habitantes por kilómetro cuadrado.

05 - Cruces

Nombre de origen hispano derivado del latín que en sus inicios lo conocían como Las Cruces o Paso de las Cruces, porque comenzó a construirse en un lugar denominado Hato de las Cruces, ya que allí existía la confluencia entre los caminos reales de San Agustín y Cienfuegos-Santa Clara. Por economía de palabras llega a simplificarse en Cruces. Su fundación está ligada al inicio del ferrocarril en la zona, en 1853, aunque en 1852 era conocido como Sabana de Ibarra. Llega a constituirse como municipio en 1879.

Hoy Cruces posee, en la extensión de 197,7 km², una cifra de 32 140 pobladores, con una densidad de 167,1 habitantes por kilómetro cuadrado.

06 - Cumanayagua

Nombre de origen indígena perteneciente a una lengua arawaca. Así denominaban sus primeros pobladores a la comarca que estaba situada entre los caseríos de Arimao, Mandinga y los cuarterones de Ojo de Agua. Aunque solo haciendo referencia a ciertas "Actas Capitulares", se fundó como villa en 1804, aunque no adquirió la categoría de municipio hasta 1963.

Cumanagoto, era el miembro de una tribu de indios bravíos que habitaban la región venezolana donde Fernández de Serpa fundó Santiago de los Caballeros. Yagua, en la lengua taína significa también Jagua.

Al relacionar estos nombres, se supone que con los buenos vientos que impulsaron hasta Cuba a los habitantes de América Central y del Sur, ellos trajeron en la mente vocablos que aplicaron aquí por lógica asociación, cuando el paisaje y las riquezas del entorno eran muy similares a los de sitios desde donde habían emigrado. Por la composición del vocablo puede intuirse que Cumanayagua significa "indios bravíos de Jagua".

Esto tiene mucho de lógica, pues hacia esta zona de llano, premontaña y montaña se asentaban los más belicosos aborígenes, para vivir a sus anchas y sin que los conquistadores pudieran capturarlos con facilidad o someterlos a la esclavitud. Al constituirse como villa recibió el

nombre de San Felipe de Cumanayagua, que mantuvo hasta 1878 para después llamarse Santa Cruz de Cumanayagua. Después adquiere de nuevo su denominación original que ahora mantiene: Cumanayagua.

Hoy posee, en la extensión de 1 099 km², una cifra de 51 782 pobladores, con una densidad de 47,1 habitantes por kilómetro cuadrado.

07 - Cienfuegos

Nombre de origen español formado por un sustantivo que, a su vez, es un apellido. Originalmente, le llamaban "Xagua", fonéticamente "Jagua", que significaba en lengua aborigen: "principio, fuente, riqueza, manantial" y es también el nombre de un arbusto de sabana de hojas espinosas, cuyos frutos se usan con alumbre para teñir el guano yarey.

La bahía de Jagua es conocida desde 1494 con ese nombre, a raíz del segundo viaje al Nuevo Mundo del Gran Almirante Cristóforo Colombus Fantanarosa. El 22 de abril de 1819 fue fundado el asentamiento -hoy ciudad- a orillas del río Saladito y se trasladó más tarde a la Majagua con el nombre de Colonia Fernandina de Jagua, en honor al Rey de España Don Fernando VII.

En 1829 fue sustituido este por el de Cienfuegos, en honor al Capitán General de la Isla, Don José Cienfuegos Jovellanos, que mucho había hecho por la Villa y bajo cuyo nombre se fundó la

colonia. El Ayuntamiento y el título de Villa se le conceden en 1829 y adquiere la categoría de ciudad, en 1880. Es capital de la provincia de igual nombre desde 1976, con la nueva división político-administrativa del país.

Hoy Cienfuegos posee, en la extensión de 338 km², una cifra de 166 651 pobladores, con una densidad de 493,1 habitantes por kilómetro cuadrado.

08 - Abreus

En sus inicios lo identificaban como San Segundo de los Abreu y tal nombre de origen hispano se debe a que fue fundado en 1840, en terrenos del realengo San Segundo o Sitio de los Abreu, por lo que este origen tiene correspondencia con un apellido. Después, quizás para referir los de ese linaje le añaden la "S" en su escritura. Hasta 1878 era localidad perteneciente a Yaguaramas y en ese año se crea el Ayuntamiento que fue suprimido por Orden Militar en 1902 y anexado como barrio de Rodas. Por ley del Congreso de la República se convierte de nuevo en municipio, en 1910.

Hoy Abreus posee, en la extensión de 563,5 km², una cifra de 30 766 pobladores, con una densidad de 54,5 habitantes por kilómetro cuadrado.

DATOS DEMOGRÁFICOS

Cuadro 1. Población media según sexo. Años seleccionados 1987-2013

Años	Total	Femenino	Masculino
1987	352 411	172 419	179 992
1988	357 263	174 636	182 627
1989	362 542	177 403	185 139
1990	367 263	179 792	187 471
1991	371 014	181 098	189 916
1992	374 191	184 606	189 585
1993	377 701	186 323	191 378
1994	379 555	186 876	192 679
1995	381 389	188 021	193 368
1996	383 103	189 032	194 071
1997	386 342	190 849	195 493
1998	388 937	192 434	196 503
1999	391 503	193 746	197 757
2000	392 841	193 197	199 644
2001	394 500	194 013	200 487
2002	396 103	194 797	201 306
2003	398 053	195 838	202 215
2004	399 241	196 404	202 837
2005	400 028	196 802	203 226
2006	400 976	197 276	203 700
2007	402 061	197 906	204 155
2008	403 574	198 606	204 968
2009	403 102	198 648	204 454
2010	405 759	199 732	206 027
2011	408 824	201 149	207 675
2012	407 457	111 907	206 895
2013	400 768	196 602	204 166

Fuente: ONEI. Anuarios Demográficos de Cuba.

Cuadro 2. Población proyectada al 30 de junio del 2013 según grupos de edad y municipios

Municipios	-1	1 - 4	5 - 14	15 - 24	25 - 34	35 - 44
Aguada	351	1 499	3 941	4 277	4 101	5 347
Rodas	385	1 418	3 698	4 528	4 237	5 738
Palmira	393	1 389	3 783	4 349	3 882	5 674
Lajas	229	926	2 573	2 837	2 647	3 752
Cruces	356	1 248	3 560	3 806	3 704	5 272
Cumanayagua	513	2 059	5 620	6 406	6 110	8 699
Cienfuegos	1 887	7 289	19 743	23 963	21 344	29 124
Abreus	404	1 504	3 840	4 359	3 999	5 508
Total	4 518	17 332	46 758	54 525	50 024	69 114

Municipios	45 - 54	55 - 64	65 - 74	75 - 84	85 y más	TOTAL
Aguada	4 616	3 403	2 612	1 280	533	31 960
Rodas	5 358	3 541	2 560	1 528	572	33 563
Palmira	4 940	3 344	2 583	1 393	653	32 382
Lajas	3 319	2 466	1 912	1 080	475	22 216
Cruces	4 730	3 181	2 761	1 510	647	30 775
Cumanayagua	7 733	5 192	3 624	2 109	783	48 848
Cienfuegos	28 831	17 355	12 001	5 896	2 588	17 0021
Abreus	4 740	3 049	2 057	1 113	429	31 002
Total	64 267	41 531	30 110	15 909	6 680	400 768

Fuente: Población preliminar estimada por la DNE del MINSAP. Año 2013.

Cuadro 3. Población masculina proyectada al 30 de junio del 2013 según grupos de edad y municipios

Municipios	-1	1 - 4	5 - 14	15 - 24	25 - 34	35 - 44
Aguada	183	804	2 097	2 274	2 162	2 804
Rodas	214	744	1 959	2 396	2 250	2 954
Palmira	194	715	1 979	2 289	2 043	2 944
Lajas	141	472	1 343	1 490	1 400	1 992
Cruces	183	641	1 850	1 999	1 960	2 784
Cumanayagua	268	1 049	2 930	3 283	3 297	4 518
Cienfuegos	965	3 758	10 105	12 067	10 924	14 443
Abreus	201	794	1 988	2 272	2 133	2 903
Total	2 349	8 977	24 251	28 070	26 169	35 342

Municipios	45 - 54	55 - 64	65 - 74	75 - 84	85 y mas	TOTAL
Aguada	2 353	1 717	1 366	674	284	16 718
Rodas	2 820	1 857	1 276	810	295	17 575
Palmira	2 537	1 678	1 289	729	322	16 719
Lajas	1 728	1 254	991	550	210	11 571
Cruces	2 437	1 591	1 294	702	308	15 749
Cumanayagua	4 031	2 676	1 835	1 099	400	25 386
Cienfuegos	14 283	8 553	5 595	2 542	986	84 221
Abreus	2 471	1 591	1 067	575	232	16 227
Total	32 660	20 917	14 713	7 681	3 037	204 166

Fuente: ONEI 2008. Cuba. Proyección de la población. Nivel Nacional y Provincial. Período 2007-2025.

Cuadro 4. Población femenina proyectada al 30 de junio del 2013 según grupos de edad y municipios

Municipios	-1	1 - 4	5 - 14	15 - 24	25 - 34	35 - 44
Aguada	168	695	1 844	2 003	1 939	2 543
Rodas	171	674	1 739	2 132	1 987	2 784
Palmira	199	674	1 804	2 060	1 839	2 730
Lajas	88	454	1 230	1 347	1 247	1 760
Cruces	173	607	1 710	1 807	1 744	2 488
Cumanayagua	245	1 010	2 690	3 123	2 813	4 181
Cienfuegos	922	3 531	9 638	11 896	10 420	14 681
Abreus	203	710	1 852	2 087	1 866	2 605
Total	2 169	8 355	22 507	26 455	23 855	33 772

Municipios	45 - 54	55 - 64	65 - 74	75 - 84	85 y más	Total
Aguada	2 263	1 686	1 246	606	249	15 242
Rodas	2 538	1 684	1 284	718	277	15 988
Palmira	2 403	1 666	1 294	664	331	15 664
Lajas	1 591	1 212	921	530	265	10 645
Cruces	2 293	1 590	1 467	808	339	15 026
Cumanayagua	3 702	2 516	1 789	1 010	383	23 462
Cienfuegos	14 548	8 802	6 406	3 354	1 602	85 800
Abreus	2 269	1 458	990	538	197	14 775
Total	31 607	20 614	15 397	8 228	3 643	196 602

Fuente: ONEI 2008. Cuba. Proyección de la población. Nivel Nacional y Provincial. Período 2007-2025.

Cuadro 5. Esperanza de vida al nacer. Años seleccionados 1969-2008

Período	Ambos sexos	Varones	Hembras
1969-1971	71,19
1977-1978	74,30	72,97	75,79
1982-1983	75,16	73,36	77,17
1986-1987	75,94	74,15	77,94
1994-1995	75,85	73,81	78,15
1998-2000	76,49	74,31	78,91
2001-2003	77,25	75,59	79,07
2005-2008	78,28	76,56	80,17

Fuente: Oficina Territorial de Estadística

Cuadro 6. Indicadores seleccionados sobre natalidad 2002-2013

AÑOS	Total de nacidos vivos	Natalidad por 1000 habitantes	Nacidos vivos en instituciones de salud	
			Número	Porcentaje
2002	4916	12,4	4836	98,3
2003	4976	12,5	4905	98,5
2004	4621	11,5	4541	98,2
2005	4295	10,7	4237	98,6
2006	4054	10,1	4008	98,8
2007	4058	10,1	4010	98,8
2008	4338	10,7	4286	98,8
2009	4718	11,7	4714	99,9
2010	4602	11,4	4597	99,9
2011	4626	11,4	4620	99,9
2012	4352	10,7	4348	99,9
2013	4362	10,9	4231	97,0

Cuadro 7. Indicadores seleccionados sobre natalidad según municipios, 2013

Municipios	Total de nacidos vivos	Natalidad por 1000 habitantes	Nacidos vivos en instituciones de salud	
			Número	Porcentaje
Aguada	354	11,1	353	99,7
Rodas	319	9,5	319	100,0
Palmira	310	9,6	310	100,0
Lajas	234	10,5	234	100,0
Cruces	326	10,6	326	100,0
Cumanayagua	544	11,1	544	100,0
Cienfuegos	1883	11,1	1881	99,9
Abreus	392	12,6	391	99,7
Total	4362	10,9	4358	99,9

Cuadro 8. Nacimientos en instituciones de salud de la Atención Primaria de Salud según mes de ocurrencia. 2003-2013

Meses	Años										
	2003	2004	2005	2006	2007	2008	2009	2010	2011	2012	2013
Enero	4	6	8	6	5	6	2	5	6	1	2
Febrero	4	9	3	6	3	4	2	1	1	1	0
Marzo	7	11	5	3	4	3	1	2	2	4	5
Abril	6	2	6	4	1	1	4	2	3	4	4
Mayo	4	9	3	2	3	3	2	6	0	2	1
Junio	3	7	3	1	2	4	1	3	4	3	5
Julio	8	7	7	3	6	4	2	2	3	5	3
Agosto	4	5	3	5	5	4	2	5	2	3	3
Septiembre	8	8	5	7	4	5	9	2	5	7	1
Octubre	9	3	5	4	2	7	5	4	2	3	3
Noviembre	11	6	7	3	5	4	8	6	3	5	5
Diciembre	4	7	3	2	8	7	9	7	6	4	3
Total	71	80	58	46	48	52	47	45	37	42	35

Cuadro 9. Nacimientos fuera instituciones de salud según mes de ocurrencia. 2003-2013

Meses	Años										
	2003	2004	2005	2006	2007	2008	2009	2010	2011	2012	2013
Enero	1	0	0	1	1	1	2	1	0	0	0
Febrero	1	0	0	0	0	1	0	0	2	0	0
Marzo	2	1	1	2	1	0	0	2	0	0	0
Abril	1	0	1	0	1	0	0	0	1	0	0
Mayo	0	0	0	1	1	1	1	0	0	0	0
Junio	0	2	0	0	1	1	0	0	0	0	0
Julio	2	0	2	0	0	0	0	0	0	1	0
Agosto	1	0	2	0	1	0	1	1	1	1	0
Septiembre	1	0	2	2	0	0	0	0	1	0	1
Octubre	1	0	3	0	0	1	0	1	0	0	1
Noviembre	2	2	4	0	1	0	0	0	0	1	2
Diciembre	1	0	0	1	1	0	0	0	0	1	0
Total	13	5	15	7	8	5	4	5	5	4	4

Cuadro 10. Tasa de fecundidad según edad de la madre. 2007-2013

Edad de la madre	Años						
	2007	2008	2009	2010	2011	2012	2013
15 - 19	0,2	0,2	0,3	0,3	0,3	0,0	0,2
20 - 24	0,4	0,5	0,4	0,5	0,6	0,2	0,5
25 - 29	0,4	0,4	0,5	0,5	0,5	0,5	0,5
30 - 34	0,3	0,3	0,3	0,3	0,3	0,4	0,3
35 - 39	0,1	0,1	0,1	0,1	0,1	0,3	0,1
40 - 44	0	0	0	0	0	0,1	0,0
45- 49	0	0	0	0	0	0,0	0,0

Tasa por 1000 mujeres de la edad.

Fuente: ONEI. Anuarios Demográficos de Cuba. Cienfuegos.

Cuadro 11. Tasa de fecundidad según municipios. 2007-2013

Municipios	Años						
	2007	2008	2009	2010	2011	2012	2013
Aguada	47,3	47,1	46,0	46,1	44,1	40,7	44,5
Rodas	38,0	38,2	45,2	43,7	43,7	44,8	37,4
Palmira	36,7	42,3	44,2	46,6	48,4	44,8	37,9
Lajas	37,0	43,4	44,8	45,8	43,8	36,9	44,9
Cruces	36,7	39,8	45,4	38,8	46,7	39,8	44,2
Cumanayagua	37,4	41,3	45,7	42,4	42,5	36,8	45,1
Cienfuegos	36,6	38,7	41,5	41,2	41,1	44,4	41,5
Abreus	42,5	44,9	51,8	51,0	51,4	38,1	50,0
Total	38,1	40,7	44,2	43,2	43,6	49,7	42,5

Fuente: ONEI. Anuarios Demográficos de Cuba. Cienfuegos

Cuadro 12. Tasa global de fecundidad (hijos x mujer) según municipios. 2007-2013

Municipios	Años						
	2007	2008	2009	2010	2011	2012	2013
Aguada	1,8	1,7	1,8	1,8	1,7	1,8	1,7
Rodas	1,5	1,5	1,9	1,7	1,8	1,9	1,5
Palmira	1,5	1,6	1,7	1,9	1,9	1,5	1,5
Lajas	1,4	1,7	1,9	1,9	1,8	1,6	1,8
Cruces	1,4	1,6	1,8	1,5	1,8	1,5	1,8
Cumanayagua	1,5	1,6	1,8	1,7	1,7	1,8	1,8
Cienfuegos	1,5	1,6	1,7	1,7	1,6	1,5	1,6
Abreus	1,4	1,7	2,0	2,0	2,0	2,0	2,0
Total	1,5	1,6	1,7	1,7	1,7	1,7	1,7

Fuente: ONEI. Anuarios Demográficos de Cuba. Cienfuegos.

Cuadro 13. Tasa bruta de reproducción (hijas x mujer) según municipios. 2007-2013

Municipios	Años						
	2007	2008	2009	2010	2011	2012	2013
Aguada	0,8	0,9	0,9	0,8	0,9	0,9	0,8
Rodas	0,7	0,7	0,9	0,8	0,8	0,9	0,7
Palmira	0,6	0,8	0,8	0,8	0,9	0,7	0,7
Lajas	0,7	0,8	0,9	0,9	0,8	0,8	0,9
Cruces	0,7	0,7	0,9	0,9	0,7	0,7	0,9
Cumanayagua	0,7	0,8	0,9	0,7	0,8	0,9	0,9
Cienfuegos	0,7	0,8	0,8	0,8	0,8	0,8	0,8
Abreus	0,8	0,8	1,0	0,8	1,0	1,0	0,9
Total	0,7	0,8	0,8	0,8	0,9	0,8	0,8

Fuente: ONEI. Anuarios Demográficos de Cuba. Cienfuegos.

Cuadro 14. Porcentaje de adulto mayor en la población según municipios. 2000, 2009-2013

Municipios	Años					
	2000	2009	2010	2011	2012	2013
Aguada	14,8	18,1	18,6	18,9	19,8	19,5
Rodas	16,3	18,5	18,8	19,0	19,3	19,6
Palmira	15,7	18,7	19,3	19,6	19,3	19,7
Lajas	15,9	19,9	20,5	21,2	21,2	21,0
Cruces	17,4	20,6	20,8	21,0	21	21,3
Cumanayagua	14,2	17,7	18,1	18,5	19	19,2
Cienfuegos	13,5	16,3	16,6	17,0	17,7	17,6
Abreus	13,6	14,8	16,0	16,3	16,9	16,8
Total	14,6	17,5	17,8	18,2	18,6	18,7

Fuente: ONEI. Anuarios Demográficos de Cuba. Cienfuegos.

Cuadro 15. Relación viejo – joven* según municipios. 2000, 2009-2013

Municipios	Años					
	2000	2009	2010	2011	2012	2013
Aguada	709	978	1015	1045	965	1110
Rodas	825	1112	1142	1162	1067	1217
Palmira	746	1079	1109	1140	1047	1174
Lajas	787	1144	1203	1264	1164	1266
Cruces	895	1218	1238	1254	1173	1309
Cumanayagua	687	1038	1070	1100	1056	1168
Cienfuegos	629	931	964	999	971	1046
Abreus	617	810	875	882	847	909
Provincia	697	1002	1033	1063	1010	1110

Fuente: ONEI. Anuarios Demográficos de Cuba. Cienfuegos.

*Población de 60 años y más / población de 0-14 años por 1000 habitantes.

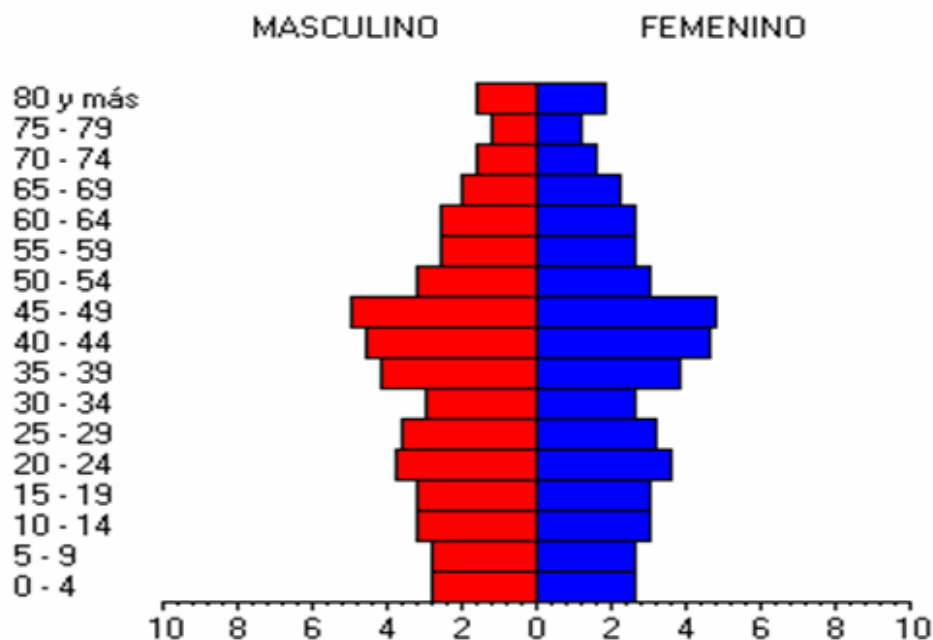
Cuadro 16. Relación viejo – adulto** según municipios. 2000,2009-2013

Municipios	Años					
	2000	2009	2010	2011	2012	2013
Aguada	231	286	295	301	332	310
Rodas	254	285	290	295	308	306
Palmira	248	293	304	310	309	310
Lajas	250	317	329	342	349	337
Cruces	276	329	334	338	343	342
Cumanayagua	219	271	279	285	300	298
Cienfuegos	207	245	251	257	275	267
Abreus	211	223	245	251	269	260
Provincia	226	268	275	281	297	289

Fuente: ONEI. Anuarios Demográficos de Cuba. Cienfuegos.

**Población de 60 años y más / población de 15 – 59 años por 1000 habitantes.

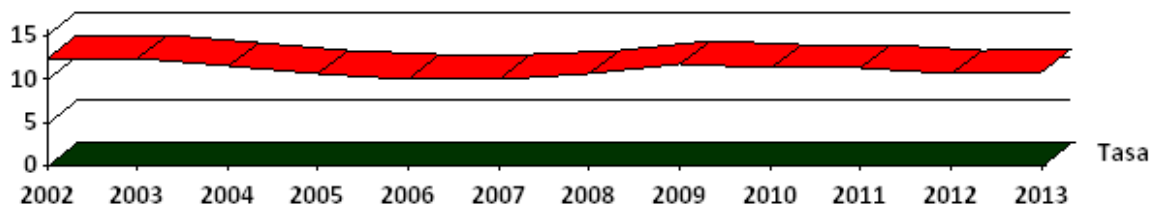
Estructura de la población cubana por edad y sexo 2013.



Fuente: Proyección de la población. Nivel Provincial

Gráfico 1. Estructura de la población cubana por edad y sexo. 2013

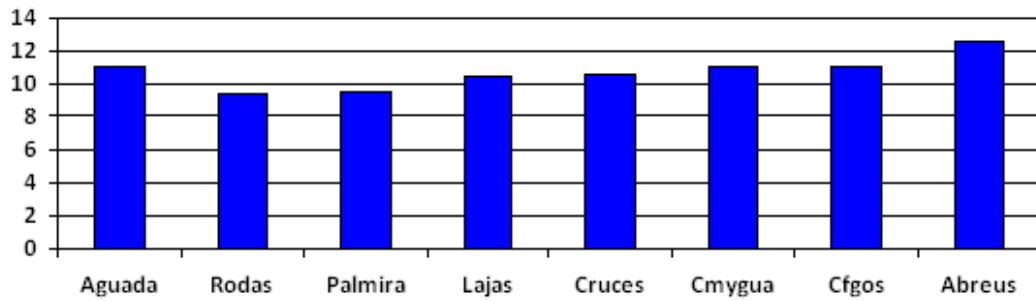
Tasa de Natalidad. Años 2002 - 2013



Fuente: Departamento Provincial de Estadística. Cienfuegos.

Gráfico 2. Tasa de natalidad

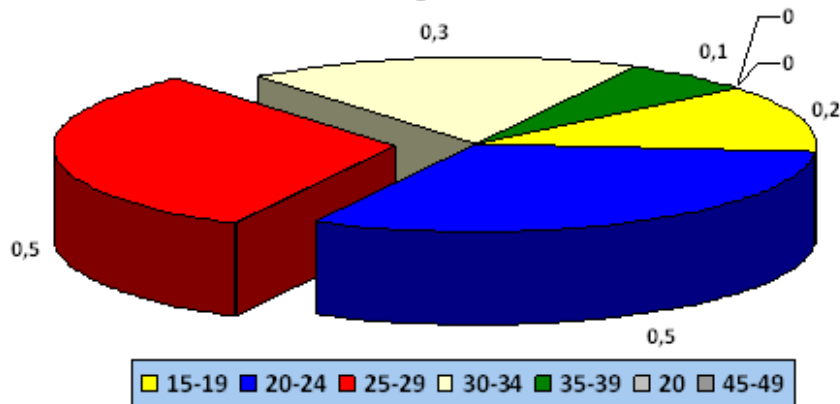
Tasa de Natalidad según municipios. Año 2013



Fuente: Dpto. Provincial de Estadística. Cienfuegos.

Gráfico 3. Tasa de natalidad según municipios

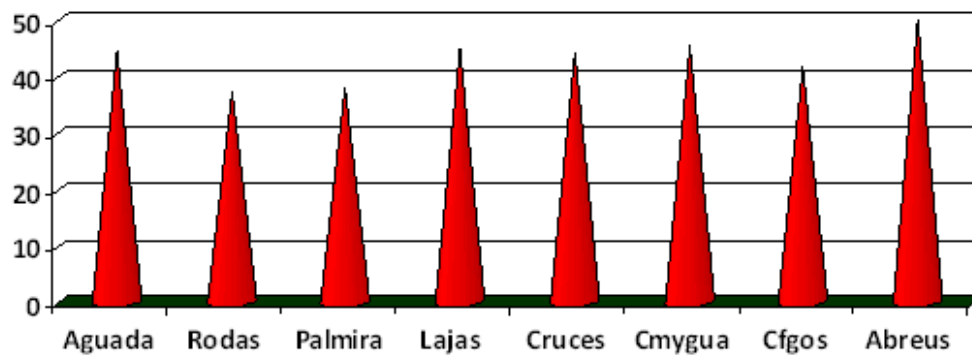
Tasa de fecundidad según edad de la madre. Año 2013



Fuente: ONE. Anuarios Demográficos de Cuba. Cienfuegos.

Gráfico 4. Tasa de fecundidad según edad de la madre

Tasa de fecundidad general según municipios. Año 2013



Fuente: ONE. Anuarios Demográficos de Cuba. Cienfuegos.

Gráfico 5. Tasa de fecundidad general según municipios

MORTALIDAD

Cuadro 17. Defunciones y tasas de mortalidad según grupo de edad, 2001-2013*

Años	< 7 días	7 – 27 días	28 días a 11 meses	< 1 año	1 – 4 años	5 – 14 años	15 – 49 años	50 – 64 años	65 años y más	Total **
2001	10	9	8	27	7	21	319	486	1997	2859
2002	9	5	9	23	9	12	281	446	1891	2663
2003	14	9	14	37	6	12	274	469	2082	2880
2004	5	7	12	24	6	7	259	476	2134	2906
2005	9	2	19	30	7	13	325	473	2196	3044
2006	6	7	10	23	6	11	260	469	2109	2878
2007	9	10	10	29	6	13	298	461	2065	2872
2008	8	9	4	21	10	8	249	477	2311	3076
2009	10	8	14	32	7	4	265	481	2294	3083
2010	6	7	4	17	2	8	236	507	2466	3237
2011	7	7	9	23	5	8	260	508	2344	3149
2012*	4	1	12	17	3	4	283	507	2389	3203
2013*	10	4	5	19	7	5	229	517	2606	3384
Tasa por 1 000 nacidos vivos			Tasa por 1 000 habitantes							
2001	2,1	1,9	1,7	5,6	0,3	0,4	1,5	8,5	49,0	7,2
2002	1,8	1,0	1,8	4,7	0,4	0,2	1,3	7,5	44,6	6,6
2003	2,8	1,8	2,8	7,4	0,3	0,2	1,3	7,9	49,1	7,2
2004	1,1	1,5	2,6	5,2	0,3	0,1	1,2	7,7	48,1	7,3
2005	2,1	0,5	4,4	7,0	0,4	0,2	1,5	7,7	49,5	7,6
2006	1,5	1,7	2,5	5,7	0,3	0,2	1,2	7,6	47,3	7,2
2007	2,2	2,5	2,5	7,1	0,3	0,2	1,4	7,4	451,6	7,2
2008	1,8	2,1	0,9	4,8	0,5	0,2	1,1	7,6	50,0	7,6
2009	2,1	1,7	3,0	6,8	0,4	0,1	1,4	7,6	47,4	7,6
2010	1,3	1,5	0,9	3,7	0,1	0,2	1,1	7,7	47,3	8,0
2011	1,5	1,5	1,9	5,0	0,3	0,2	1,2	7,5	44,3	7,7
2012*	0,9	0,2	2,8	3,9	0,2	0,1	1,3	7,7	45,6	7,9
2013*	2,3	0,9	1,1	4,4	0,4	0,1	1,1	7,7	49,5	8,4

Provisional

** Se incluyen defunciones de edad ignorada

Cuadro 18. Defunciones y tasas de mortalidad según sexo. 2001-2013

Años	Total		Masculino		Femenino	
	Defunciones	Tasa Bruta	Defunciones	Tasa Bruta	Defunciones	Tasa Bruta
2001	2859	7,2	1542	7,7	1317	6,7
2002	2663	6,7	1459	7,3	1204	6,1
2003	2880	7,2	1602	8,0	1278	6,5
2004	2906	7,3	1593	7,8	1313	6,7
2005	3044	7,6	1673	8,2	1371	7,0
2006	2878	7,2	1568	7,7	1310	6,6
2007	2872	7,2	1565	7,7	1307	6,6
2008	3076	7,6	1667	8,2	1409	7,1
2009	3083	7,6	1660	8,1	1423	7,2
2010	3237	8,0	1777	8,6	1460	7,3
2011	3149	7,7	1689	8,2	1460	7,3
2012	3203	7,9	1827	8,8	1376	6,9
2013*	3384	8,4	1834	9,0	1550	7,9

* Provisional

Tasa por 1 000 habitantes.

Cuadro 19. Mortalidad según grupo de edad y sexo. 2013 *

Grupo de edad	Total		Masculino		Femenino	
	Defunciones	Tasa	Defunciones	Tasa	Defunciones	Tasa
<1 año	19	4,4	11	2,5	8	1,8
1-4 años	7	0,4	5	0,6	2	0,2
5-14 años	5	0,1	2	0,1	3	0,1
15-49	229	1,1	147	1,3	82	0,8
50-59	271	5,8	168	7,1	103	4,5
60-64	246	12,1	148	14,6	98	9,7
65-74	708	23,5	429	29,2	279	18,1
75-79	418	44,6	222	49,2	196	40,4
80 y +	1480	112,0	702	113,2	779	111,0
Total**	3384	8,4	1834	9,0	1550	7,9

* Provisional

** Se incluye 1 defunciones de edad ignorada.

Tasa por 1 000 habitantes, en menores de un año, tasa por 1 000 nacidos vivos.

Cuadro 20. Mortalidad según grupos de edad y municipios de residencia. 2013 *

Municipios	< 1 año	1 – 4 años	5 – 14 años	15 – 49 años	50 – 64 años	65 años y más	Total **
Aguada	4		1	10	39	206	260
Rodas	1		1	20	61	243	326
Palmira	0			21	47	220	288
Lajas	0			6	16	154	176
Cruces	1	1		19	41	241	303
Cumanayagua	3	1	1	22	55	329	411
Cienfuegos	8	4	2	117	225	1045	1401
Abreus	2	1		14	33	169	219
Total	19	7	5	229	517	2606	3384
	Tasa por 1 000 nacidos vivos			Tasa por 1 000 habitantes			
Aguada	11,3	0,0	0,3	0,6	7,4	46,6	8,1
Rodas	3,1	0,0	0,3	1,1	10,7	52,1	9,7
Palmira	0,0	0,0	0,0	1,2	8,9	47,5	8,9
Lajas	0,0	0,0	0,0	0,5	4,2	44,4	7,9
Cruces	3,1	0,8	0,0	1,2	8,2	49,0	9,8
Cumanayagua	5,5	0,5	0,2	0,9	6,6	50,5	8,4
Cienfuegos	4,2	0,5	0,1	1,3	7,9	51,0	8,2
Abreus	5,1	0,7	0,0	0,8	6,6	47,0	7,1
Total	4,4	0,4	0,1	1,1	7,7	49,5	8,4

* Provisional

** Se incluye () defunciones de edad ignorada.

Cuadro 21. Principales causas de muerte según sitio de defunción. 2013*

Causas	C. Guardia Hospital	Ingresado Hospital	Otro centro médico	Domicilio	Otro lugar	Extranjero	Ignorado	Total **
Enfermedades del corazón (I05 - I52)	77	311	102	375	39	0	0	904
Tumores malignos (C00 - C97)	25	198	29	613	15	0	0	880
Enfermedades cerebrovasculares (I60-I69)	4	175	5	110	2	0	1	297
Influenza y neumonía (J09-J18)	13	91	3	100	1	0	0	208
Accidentes (V01-X59, Y85-Y86)	11	31	9	87	28	0	0	166
Enfermedades crónicas de las vías respiratorias inferiores (J40-J47)	3	90	6	48	2	0	0	149
Diabetes mellitus (E10-E14)	6	50	6	26	1	0	0	89
Cirrosis y otras enf. del hígado((K70,K73-K74,K760-K761)	1	29	3	21	1	0	0	55
Lesiones auto infligidas intencionalmente (X60-X84, Y870)	3	4	1	35	7	0	0	50
Enfermedades de las arterias, arteriolas y vasos capilares (I70-I79)	5	24	0	17	1	0	0	47

* Provisional

** Incluye edad ignorada

Cuadro 22. Mortalidad según sitio de la defunción y municipios de residencia. 2013*

Municipios	C. Guardia Hospital	Ingresado Hospital	Otro centro médico	Domicilio	Otro lugar	Extranjero	Ignorado	Total **
Aguada	23	97	19	115	6			260
Rodas	11	96	15	193	11			326
Palmira	17	93	16	149	13			288
Lajas	5	58	20	87	6			176
Cruces	10	96	24	159	14			303
Cumanayagua	6	140	44	206	14		1	411
Cienfuegos	100	570	33	651	47			1401
Abreus	10	78	18	103	10			219
Total	182	1228	189	1663	121	0	1	3384

* Provisional

** Se incluye () defunciones de edad ignorada

Cuadro 23. Mortalidad por municipio según sexo. 2012-2013*

Municipios	2012						2013*					
	Masculino		Femenino		Total		Masculino		Femenino		Total	
	Nº**	Tasa	Nº**	Tasa	Nº**	Tasa	Nº**	Tasa	Nº**	Tasa	Nº**	Tasa
Aguada	148	9,1	134	8,5	282	8,8	137	8,2	123	8,1	260	8,1
Rodas	154	9,0	142	8,6	296	8,8	192	10,9	134	8,4	326	9,7
Palmira	121	7,2	119	7,3	240	7,2	162	9,7	126	8,0	288	8,9
Lajas	62	5,5	62	5,6	124	5,6	82	7,1	94	8,8	176	7,9
Cruces	149	9,1	132	8,3	281	8,7	161	10,2	142	9,5	303	9,8
Cumanayagua	217	8,4	167	6,6	384	7,5	242	9,5	169	7,2	411	8,4
Cienfuegos	698	8,0	613	7,3	1311	7,7	734	8,7	667	7,8	1401	8,2
Abreus	140	8,8	91	5,9	231	7,4	124	7,6	95	6,4	219	7,1
Total	1689	8,2	1460	7,3	3149	7,7	1834	9,0	1550	7,9	3384	8,4

Cuadro 24. Principales causas de muerte de todas las edades. 2001,2003, 2005, 2007, 2009-2013*

Causas	2001	2003	2005	2007	2009	2010	2011	2012*	2013*
Número de defunciones									
Enfermedades del corazón (I05 - I52)	811	766	854	750	768	941	811	818	904
Tumores malignos (C00 - C97)	549	652	677	704	760	785	831	863	880
Enfermedades cerebrovasculares (I60- I69)	315	287	288	264	286	327	281	309	297
Influenza y neumonía (J09-J18)	282	269	236	240	185	154	204	183	208
Accidentes (V01-X59,Y85-Y86)	169	151	148	142	192	142	146	159	166
Enfermedades crónicas de las vías respiratorias inferiores (J40-J47)	96	116	122	124	131	98	137	138	149
Diabetes mellitus (E10-E14)	88	86	111	79	103	145	98	98	89
Cirrosis y otras enf. del hígado((K70,K73-K74,K760-K761)	37	22	32	44	27	39	28	50	55
Lesiones auto infligidas intencionalmente (X60-X84, Y870)	57	61	50	49	55	42	40	60	50
Enfermedades de las arterias, arteriolas y vasos capilares (I70-I79)	52	55	44	48	42	59	33	27	47
Tasa por 100 000 habitantes									
Enfermedades del corazón (I05 - I52)	203,9	192,5	213,5	186,9	190,5	231,9	199,3	200,8	225,6
Tumores malignos (C00 - C97)	138,0	163,8	169,2	175,4	188,5	193,5	204,2	211,8	219,6
Enfermedades cerebrovasculares (I60- I69)	79,2	72,1	72,0	65,8	70,9	80,6	69,1	75,8	74,1
Influenza y neumonía (J09-J18)	70,9	67,6	59,0	59,8	45,9	38,0	50,1	44,9	51,9
Accidentes (V01-X59,Y85-Y86)	42,5	37,9	37,0	35,4	47,6	35,0	35,9	39,0	41,4
Enfermedades crónicas de las vías respiratorias inferiores (J40-J47)	24,1	29,1	30,5	30,9	32,5	24,2	33,7	33,9	37,2
Diabetes mellitus (E10-E14)	22,1	21,6	27,7	19,7	25,6	35,7	24,1	24,1	22,2
Cirrosis y otras enf. del hígado((K70,K73-K74,K760-K761)	9,3	5,5	8,0	11,0	6,7	9,6	6,9	12,3	13,7
Lesiones auto infligidas intencionalmente (X60-X84, Y870)	14,1	15,3	12,5	12,2	13,6	10,4	9,8	14,7	12,5
Enfermedades de las arterias, arteriolas y vasos capilares (I70-I79)	13,1	13,8	11,0	12,0	10,4	14,5	8,1	6,6	11,7

*Provisional

Cuadro 25. Principales causas de muerte según sexo. 2013 *

Causas	Masculino		Femenino		Razón de tasa por sexo M/F
	Defunciones	Tasa	Defunciones	Tasa	
Enfermedades del corazón (I05 - I52)	489	239,5	415	211,1	1,1
Tumores malignos (C00 - C97)	489	239,5	391	198,9	1,2
Enfermedades cerebrovasculares (I60-I69)	169	82,8	128	65,1	1,3
Influenza y neumonía (J09-J18)	110	53,9	98	49,8	1,1
Accidentes (V01-X59, Y85-Y86)	81	39,7	85	43,2	0,9
Enfermedades crónicas de las vías respiratorias inferiores (J40-J47)	77	37,7	72	36,6	1,0
Diabetes mellitus (E10-E14)	33	16,2	56	28,5	0,6
Cirrosis y otras enf. del hígado (K70, K73-K74, K760-K761)	43	21,1	12	6,1	3,5
Lesiones auto infligidas intencionalmente (X60-X84, Y870)	39	19,1	11	5,6	3,4
Enfermedades de las arterias, arteriolas y vasos capilares (I70-I79)	24	11,8	23	11,7	1,0

* Provisional

Cuadro 26. Defunciones por municipio según principales causas de muerte, 2013*

Causas	Aguada	Rodas	Palmira	Lajas
Tumores malignos (C00 - C97)	80	70	90	54
Enfermedades del corazón (I05 - I52)	44	95	71	51
Enfermedades cerebrovasculares (I60-I69)	18	21	25	22
Influenza y neumonía (J09-J18)	29	16	13	6
Demencia y Enfermedad de Alzheimer (F01-F03,G30)	12	20	14	4
Accidentes (V01-X59,Y85-Y86)	17	14	9	7
Enfermedades crónicas de las vías respiratorias inferiores (J40-J47)	8	11	7	3
Diabetes mellitus (E10-E14)	4	5	6	4
Lesiones auto infligidas intencionalmente (X60-X84, Y870)	6	9	3	2
Cirrosis y otras enf. del hígado((K70,K73-K74,K760-K761)	3	1	8	1
Tasas brutas por 100 000 habitantes				
Tumores malignos (C00 - C97)	250,3	208,6	277,9	243,1
Enfermedades del corazón (I05 - I52)	137,7	283,0	219,3	229,6
Enfermedades cerebrovasculares (I60-I69)	56,3	62,6	77,2	99,0
Influenza y neumonía (J09-J18)	90,7	47,7	40,1	27,0
Demencia y Enfermedad de Alzheimer (F01-F03,G30)	37,5	59,6	43,2	18,0
Accidentes (V01-X59,Y85-Y86)	53,2	41,7	27,8	31,5
Enfermedades crónicas de las vías respiratorias inferiores (J40-J47)	25,0	32,8	21,6	13,5
Diabetes mellitus (E10-E14)	12,5	14,9	18,5	18,0
Lesiones auto infligidas intencionalmente (X60-X84, Y870)	18,8	26,8	9,3	9,0
Cirrosis y otras enf. del hígado((K70,K73-K74,K760-K761)	9,4	3,0	24,7	4,5

* Provisional

Cuadro 26. Defunciones por municipio según principales causas de muerte, 2013* (continuación)

Causas	Cruces	Cumanayagua	Cienfuegos	Abreus
Tumores malignos (C00 - C97)	89	104	357	60
Enfermedades del corazón (I05 - I52)	71	111	377	60
Enfermedades cerebrovasculares (I60-I69)	30	31	126	24
Influenza y neumonía (J09-J18)	23	11	101	9
Demencia y Enfermedad de Alzheimer (F01-F03,G30)	10	23	70	13
Accidentes (V01-X59,Y85-Y86)	17	20	51	14
Enfermedades crónicas de las vías respiratorias inferiores (J40-J47)	7	7	41	5
Diabetes mellitus (E10-E14)	7	3	23	3
Lesiones auto infligidas intencionalmente (X60-X84, Y870)	3	7	15	5
Cirrosis y otras enf. del hígado((K70,K73-K74,K760-K761)	1	7	24	2
Tasas brutas por 100 000 habitantes				
Tumores malignos (C00 - C97)	289,2	212,9	210,0	193,5
Enfermedades del corazón (I05 - I52)	230,7	227,2	221,7	193,5
Enfermedades cerebrovasculares (I60-I69)	97,5	63,5	74,1	77,4
Influenza y neumonía (J09-J18)	74,7	22,5	59,4	29,0
Demencia y Enfermedad de Alzheimer (F01-F03,G30)	32,5	47,1	41,2	41,9
Accidentes (V01-X59,Y85-Y86)	55,2	40,9	30,0	45,2
Enfermedades crónicas de las vías respiratorias inferiores (J40-J47)	22,7	14,3	24,1	16,1
Diabetes mellitus (E10-E14)	22,7	6,1	13,5	9,7
Lesiones auto infligidas intencionalmente (X60-X84, Y870)	9,7	14,3	8,8	16,1
Cirrosis y otras enf. del hígado((K70,K73-K74,K760-K761)	3,2	14,3	14,1	6,5

*Provisional

Cuadro 27. Principales causas de muerte según grupo de edad.2013*

Causas	0-14 años	15 – 49 años	50 – 64 años	65 años y más	TOTAL
Número de defunciones					
Enfermedades del corazón (I05 - I52)	1	24	116	763	904
Tumores malignos (C00 - C97)	2	53	201	624	880
Enfermedades cerebrovasculares (I60-I69)	0	10	30	257	297
Influenza y neumonía (J09-J18)	0	2	23	183	208
Accidentes (V01-X59,Y85-Y86)	1	29	15	121	166
Enfermedades crónicas de las vías respiratorias inferiores (J40-J47)	0	4	24	121	149
Diabetes mellitus (E10-E14)	0	1	17	71	89
Cirrosis y otras enf. del hígado((K70,K73-K74,K760-K761)	0	14	18	23	55
Lesiones autoinfligidas intencionalmente (X60-X84, Y870)	0	14	16	20	50
Enfermedades de las arterias, arteriolas y vasos capilares (I70-I79)	0	1	2	44	47
Tasa por 100 000 habitantes					
Enfermedades del corazón (I05 - I52)	1,5	11,3	173,3	1447,8	225,6
Tumores malignos (C00 - C97)	2,9	24,9	300,3	1184,1	219,6
Enfermedades cerebrovasculares (I60-I69)	0,0	4,7	44,8	487,7	74,1
Influenza y neumonía (J09-J18)	0,0	0,9	34,4	347,3	51,9
Accidentes (V01-X59,Y85-Y86)	1,5	13,6	22,4	229,6	41,4
Enfermedades crónicas de las vías respiratorias inferiores (J40-J47)	0,0	1,9	35,9	229,6	37,2
Diabetes mellitus (E10-E14)	0,0	0,5	25,4	134,7	22,2
Cirrosis y otras enf. del hígado((K70,K73-K74,K760-K761)	0,0	6,6	26,9	43,6	13,7
Lesiones autoinfligidas intencionalmente (X60-X84, Y870)	0,0	6,6	23,9	38,0	12,5
Enfermedades de las arterias, arteriolas y vasos capilares (I70-I79)	0,0	0,5	3,0	83,5	11,7

*Provisional

Cuadro 28. Mortalidad según primeras 35 causas de muerte y sitio de defunción. Ambos sexos, 2013*

Causas	C. Guardia Hospital	Ingresado Hospital	Otro centro médico	Domicilio	Otro lugar	Extranjero	Ignorado	Total **
Enfermedades del corazón (I05-I52)	77	311	102	375	39			904
Tumores malignos(C00-C97)	25	198	29	613	15			880
Enfermedades cerebrovasculares (I60-I69)	4	175	5	110	2		1	297
Influenza y neumonía (J09-J18)	13	91	3	100	1			208
Demencia y enfermedad de Alzheimer (F01-F03,G30)	3	25	13	150	7			198
Accidentes (V01-X59,Y85-Y86)	11	31	9	87	28			166
Enfermedades crónicas de las vías respiratorias inferiores (J40-J47)	3	90	6	48	2			149
Asma bronquial (J45-J46)	1	3	2	2	1			9
Diabetes mellitus(E10-E14)	6	50	6	26	1			89
Hernia y obstrucción intestinal sin hernia (K40-K46, K56)	1	29	3	24	1			58
Cirrosis y otras afecciones crónicas del hígado(K70, K73-K74, K760-K761)	1	29	3	21	1			55
Lesiones autoinfligidas intencionalmente(X60-X84,Y870)	3	4	1	35	7			50
Enfermedades de las arterias, arteriolas y vasos capilares (I70-I79)	5	24	0	17	1			47
Tumores no malignos(D00-D48)	2	23	0	2	0			27
Agresiones (X85-Y09, Y871)	6	4	0	3	7			20
Enfermedad de Parkinson (G20-G21)	0	4	0	15	0			19
Enfermedades glomerulares y renales (N00-N19, N25-N27)	1	9	1	4	0			15
Ciertas afecciones originadas en el periodo perinatal (P00-P96)	1	14	0	0	0			15
Eventos de intención no determinada (Y10-Y34,Y872)	1	3	0	0	8			12

Cuadro 28. Mortalidad según primeras 35 causas de muerte y sitio de defunción. Ambos sexos. 2013*
(continuación)

Causas	C. Guardia Hospital	Ingresado Hospital	Otro centro médico	Domicilio	Otro lugar	Extranjero	Ignorado	Total **
Úlcera digestiva (K25-K28)	0	7	1	3	0			11
Enfermedades del páncreas (K85-K86)	0	11	0	0	0			11
Trastornos mentales debidos al uso del alcohol (F10)	0	2	1	7	0			10
Enfermedades infecciosas intestinales (A00-A09)	1	8	0	1	0			10
Malformaciones congénitas, deformidades y anomalías cromosómicas (Q00-Q99)	1	6	1	2	0			10
SIDA (B20-B24)	1	5	1		0			7
Hepatitis viral (B15-B19)	0	3	0	2	0			5
Anemias (D50-D64)	0	4	0	1	0			5
Septicemia excepto la del recién nacido (A40-A41)	1	2	0	0	0			3
Meningoencefalitis bacteriana, excepto la meningocócica (G00-G03)	0	3	0	0	0			3
Hiperplasia prostática (N40)**	1	2	0	0	0			3
Artrosis (M15-M19)	0	0	0	3	0			3
Desnutrición (E40-E46)	0	1	0	1	0			2
Trastornos sistémicos del tejido conjuntivo (M30-M36)	0	0	0	1	0			1
Leptospirosis (A27)	0	1	0	0	0			1

*Provisional

** Tasa por 100 000 habitantes

Cuadro 29. Mortalidad y tasas de mortalidad según primeras 35 causas de muerte. Ambos sexos. 2012* - 2013*

Causas	2012		2013	
	Defunciones	Tasa	Defunciones	Tasa
Enfermedades del corazón (I05-I52)	818	204,1	904	225,6
Tumores malignos (C00-C97)	863	211,8	880	219,6
Enfermedades cerebrovasculares (I60-I69)	309	77,1	297	74,1
Influenza y neumonía (J09-J18)	183	45,7	208	51,9
Demencia y enfermedad de Alzheimer (F01-F03,G30)	167	41,7	198	49,4
Accidentes (V01-X59,Y85-Y86)	159	39,7	166	41,4
Enfermedades crónicas de las vías respiratorias inferiores (J40-J47)	138	34,4	149	37,2
Asma bronquial (J45-J46)	7	1,7	9	2,2
Diabetes mellitus (E10-E14)	98	24,5	89	22,2
Lesiones autoinfligidas intencionalmente (X60-X84,Y870)	60	15,0	50	12,5
Cirrosis y otras afecciones crónicas del hígado(K70, K73-K74, K760-K761)	50	12,5	55	13,7
Enfermedades de las arterias, arteriolas y vasos capilares (I70-I79)	22	5,5	47	11,7
Tumores no malignos (D00-D48)	23	5,7	27	6,7
Agresiones (X85-Y09, Y871)	23	5,7	20	5,0
Enfermedad de Parkinson (G20-G21)	17	4,2	19	4,7
Enfermedades glomerulares y renales (N00-N19, N25-N27)	34	8,5	15	3,7
Hernia y obstrucción intestinal sin hernia (K40-K46, K56)	14	3,5	15	3,7
Ciertas afecciones originadas en el periodo perinatal (P00-P96)	6	1,5	15	3,7
Eventos de intención no determinada (Y10-Y34,Y872)	15	3,7	12	3,0

*Provisional

**Tasa por 1 000 habitantes

Cuadro 29. Mortalidad y tasas de mortalidad según primeras 35 causas de muerte. Ambos sexos. 2012* - 2013* (continuación)

Causas	2012		2013	
	Defunciones	Tasa	Defunciones	Tasa
Úlcera digestiva (K25-K28)	12	3,0	11	2,7
Enfermedades del páncreas (K85-K86)	11	2,7	11	2,7
Trastornos mentales debidos al uso del alcohol (F10)	12	3,0	10	2,5
Enfermedades infecciosas intestinales (A00-A09)	4	1,0	10	2,5
Malformaciones congénitas, deformidades y anomalías cromosómicas (Q00-Q99)	11	2,7	10	2,5
SIDA (B20-B24)	7	1,7	7	1,7
Hepatitis viral (B15-B19)	3	0,7	5	1,2
Anemias (D50-D64)	3	0,7	5	1,2
Septicemia excepto la del recién nacido (A40-A41)	8	2,0	3	0,7
Meningoencefalitis bacteriana, excepto la meningocócica (G00-G03)	5	1,2	3	0,7
Hiperplasia prostática (N40)**	3	1,5	3	1,5
Artrosis (M15-M19)	3	0,7	3	0,7
Desnutrición (E40-E46)	0	0,0	2	0,5
Trastornos sistémicos del tejido conjuntivo (M30-M36)	5	1,2	1	0,2
Leptospirosis (A27)	0	0,0	1	0,2
Muerte Materna (O00-O95, O98-O99)**	1	0,5	0	0,0
Meningoencefalitis viral (A83-A87)	0	0,0	0	0,0
Tuberculosis (A15-A19)	0	0,0	0	0,0

* Provisional

**Tasa por 1 000 habitantes

*** Tasa calculada con la población masculina/ femenina respectivamente.

Causas según lista cubana abreviada 41. Ordenamiento descendente según tasa de mortalidad.

Cuadro 30. Mortalidad y tasas de mortalidad según primeras 35 causas de muerte. Sexo masculino. 2012* - 2013*

Causas	2012		2013	
	Defunciones	Tasa	Defunciones	Tasa
Tumores malignos (C00-C97)	522	252,3	489	239,5
Enfermedades del corazón (I05-I52)	462	223,3	489	239,5
Enfermedades cerebrovasculares (I60-I69)	174	84,1	169	82,8
Influenza y neumonía (J09-J18)	102	49,3	110	53,9
Accidentes (V01-X59, Y85-Y86)	103	49,8	81	39,7
Demencia y enfermedad de Alzheimer (F01-F03, G30)	61	29,5	78	38,2
Enfermedades crónicas de las vías respiratorias inferiores (J40-J47)	71	34,3	77	37,7
Asma bronquial (J45-J46)	1	0,5	5	2,4
Cirrosis y otras afecciones crónicas del hígado (K70, K73-K74, K760-K761)	39	18,9	43	21,1
Lesiones autoinfligidas intencionalmente (X60-X84, Y870)	49	23,7	39	19,1
Diabetes mellitus (E10-E14)	37	17,9	33	16,2
Enfermedades de las arterias, arteriolas y vasos capilares (I70-I79)	16	7,7	24	11,8
Enfermedad de Parkinson (G20-G21)	12	5,8	15	7,3
Agresiones (X85-Y09, Y871)	16	7,7	14	6,9
Tumores no malignos (D00-D48)	13	6,3	12	5,9
Hernia y obstrucción intestinal sin hernia (K40-K46, K56)	8	3,9	11	5,4
Trastornos mentales debidos al uso del alcohol (F10)	12	5,8	10	4,9
Ciertas afecciones originadas en el periodo perinatal (P00-P96)	5	2,4	9	4,4
Malformaciones congénitas, deformidades y anomalías cromosómicas (Q00-Q99)	10	4,8	8	3,9
Eventos de intención no determinada (Y10-Y34, Y872)	13	6,3	7	3,4

* Provisional

**Tasa por 100 000 hombres

Causas según lista cubana abreviada 41. Ordenamiento descendente según tasa de Mortalidad.

Cuadro 30. Mortalidad y tasas de mortalidad según primeras 35 causas de muerte. Sexo masculino, 2012*.- 2013* (continuación)

Causas	2012		2013	
	Defunciones	Tasa	Defunciones	Tasa
SIDA (B20-B24)	7	3,4	7	3,4
Enfermedades del páncreas (K85-K86)	6	2,9	7	3,4
Enfermedades infecciosas intestinales (A00-A09)	0	0,0	6	2,9
Enfermedades glomerulares y renales (N00-N19, N25-N27)	17	8,2	5	2,4
Úlcera digestiva (K25-K28)	4	1,9	5	2,4
Hiperplasia prostática (N40)	3	1,5	3	1,5
Anemias (D50-D64)	2	1,0	3	1,5
Septicemia excepto la del recién nacido (A40-A41)	3	1,5	2	1,0
Meningoencefalitis bacteriana, excepto la meningocócica (G00-G03)	3	1,5	2	1,0
Desnutrición (E40-E46)	0	0,0	2	1,0
Trastornos sistémicos del tejido conjuntivo (M30-M36)	1	0,5	1	0,5
Leptospirosis (A27)	0	0,0	1	0,5
Hepatitis viral (B15-B19)	2	1,0	0	0,0
Artrosis (M15-M19)	1	0,5	0	0,0

* Provisional

**Tasa por 100 000 hombres

Causas según lista cubana abreviada 41. Ordenamiento descendente según tasa de Mortalidad

Cuadro 31. Mortalidad y tasas de mortalidad según primeras 35 causas de muerte. Sexo femenino. 2012* - 2013*

Causas	2012		2013	
	Defunciones	Tasa	Defunciones	Tasa
Enfermedades del corazón (I05-I52)	356	177,5	415	211,1
Tumores malignos (C00-C97)	341	170,0	391	198,9
Enfermedades cerebrovasculares (I60-I69)	135	67,3	128	65,1
Demencia y enfermedad de Alzheimer (F01-F03,G30)	106	52,9	120	61,0
Influenza y neumonía (J09-J18)	81	40,4	98	49,8
Accidentes (V01-X59,Y85-Y86)	56	27,9	85	43,2
Enfermedades crónicas de las vías respiratorias inferiores (J40-J47)	67	33,4	72	36,6
Asma bronquial (J45-J46)	6	3,0	4	2,0
Diabetes mellitus (E10-E14)	61	30,4	56	28,5
Enfermedades de las arterias, arteriolas y vasos capilares (I70-I79)	6	3,0	23	11,7
Tumores no malignos (D00-D48)	10	5,0	15	7,6
Cirrosis y otras afecciones crónicas del hígado(K70, K73-K74, K760-K761)	11	5,5	12	6,1
Lesiones autoinfligidas intencionalmente (X60-X84,Y870)	11	5,5	11	5,6
Enfermedades glomerulares y renales (N00-N19, N25-N27)	17	8,5	10	5,1
Úlcera digestiva (K25-K28)	8	4,0	6	3,1
Agresiones (X85-Y09, Y871)	7	3,5	6	3,1

* Provisional

**Tasa por 100 000 mujeres

Causas según lista cubana abreviada 41. Ordenamiento descendente según tasa de mortalidad

Cuadro 31. Mortalidad y tasas de mortalidad según primeras 35 causas de muerte. Sexo femenino. 2012* - 2013* (continuación)

Causas	2012		2013	
	Defunciones	Tasa	Defunciones	Tasa
Ciertas afecciones originadas en el periodo perinatal (P00-P96)	1	0,5	6	3,1
Hepatitis viral (B15-B19)	1	0,5	5	2,5
Eventos de intención no determinada (Y10-Y34, Y872)	2	1,0	5	2,5
Hernia y obstrucción intestinal sin hernia (K40-K46, K56)	6	3,0	4	2,0
Enfermedad de Parkinson (G20-G21)	5	2,5	4	2,0
Enfermedades del páncreas (K85-K86)	5	2,5	4	2,0
Enfermedades infecciosas intestinales (A00-A09)	4	2,0	4	2,0
Artrosis (M15-M19)	2	1,0	3	1,5
Malformaciones congénitas, deformidades y anomalías cromosómicas (Q00-Q99)	1	0,5	2	1,0
Anemias (D50-D64)	1	0,5	2	1,0
Meningoencefalitis bacteriana, excepto la meningocócica (G00-G03)	2	1,0	1	0,5
Septicemia excepto la del recién nacido (A40-A41)	5	2,5	1	0,5
Trastornos sistémicos del tejido conjuntivo (M30-M36)	4	2,0	0	0,0
Muerte Materna (O00-O95, O98-O99)	1	0,5	0	0,0

* Provisional

**Tasa por 100 000 mujeres

Causas según lista cubana abreviada 41. Ordenamiento descendente según tasa de mortalidad

Cuadro 32. Mortalidad y tasas de mortalidad según primeras 35 causas de muerte y municipio de residencia. Ambos sexos. 2013*

Causas	Aguada		Rodas		Palmira		Lajas	
	Def.	Tasa	Def.	Tasa	Def.	Tasa	Def.	Tasa
Enfermedades del corazón (I05-I52)	80	250,3	70	208,6	90	277,9	54	243,1
Tumores malignos (C00-C97)	44	137,7	95	283,0	71	219,3	51	229,6
Enfermedades cerebrovasculares (I60-I69)	18	56,3	21	62,6	25	77,2	22	99,0
Influenza y neumonía (J09-J18)	29	90,7	16	47,7	13	40,1	6	27,0
Demencia y enfermedad de Alzheimer (F01-F03,G30)	22	68,8	27	80,4	15	46,3	7	31,5
Accidentes (V01-X59,Y85-Y86)	12	37,5	20	59,6	14	43,2	4	18,0
Enfermedades crónicas de las vías respiratorias inferiores (J40-J47)	17	53,2	14	41,7	9	27,8	7	31,5
Asma bronquial (J45-J46)	0	0,0	1	3,0	1	3,1	0	0,0
Diabetes mellitus (E10-E14)	8	25,0	11	32,8	7	21,6	3	13,5
Lesiones autoinfligidas intencionalmente (X60-X84,Y870)	6	18,8	9	26,8	3	9,3	2	9,0
Cirrosis y otras afecciones crónicas del hígado(K70, K73-K74, K760-K761)	4	12,5	5	14,9	6	18,5	4	18,0
Enfermedades de las arterias, arteriolas y vasos capilares (I70-I79)	3	9,4	1	3,0	8	24,7	1	4,5
Tumores no malignos (D00-D48)	0	0,0	3	8,9	1	3,1	1	4,5
Agresiones (X85-Y09, Y871)	0	0,0	2	6,0	0	0,0	0	0,0
Enfermedad de Parkinson (G20-G21)	1	3,1	1	3,0	4	12,4	0	0,0
Enfermedades glomerulares y renales (N00-N19, N25-N27)	2	6,3	2	6,0	1	3,1	1	4,5
Hernia y obstrucción intestinal sin hernia (K40-K46, K56)	0	0,0	3	8,9	1	3,1	2	9,0
Ciertas afecciones originadas en el periodo perinatal (P00-P96)	4	12,5	0	0,0	0	0,0	0	0,0
Eventos de intención no determinada (Y10-Y34,Y872)	0	0,0	0	0,0	2	6,2	0	0,0

* Provisional

**Tasa por 100 000 habitantes

Causas según lista cubana abreviada 41.

Cuadro 32. Mortalidad y tasas de mortalidad según primeras 35 causas de muerte y municipio de residencia. Ambos sexos. 2013* (continuación)

Causas	Aguada		Rodas		Palmira		Lajas	
	Def.	Tasa	Def.	Tasa	Def.	Tasa	Def.	Tasa
Úlcera digestiva (K25-K28)	0	0,0	1	3,0	0	0,0	0	0,0
Enfermedades del páncreas (K85-K86)	2	6,3	1	3,0	1	3,1	0	0,0
Trastornos mentales debidos al uso del alcohol (F10)	1	3,1	1	3,0	1	3,1	0	0,0
Enfermedades infecciosas intestinales (A00-A09)	0	0,0	0	0,0	0	0,0	1	4,5
Malformaciones congénitas, deformidades y anomalías cromosómicas (Q00-Q99)	0	0,0	1	3,0	2	6,2	0	0,0
SIDA (B20-B24)	0	0,0	0	0,0	2	6,2	0	0,0
Hepatitis viral (B15-B19)	0	0,0	0	0,0	0	0,0	1	4,5
Anemias (D50-D64)	0	0,0	0	0,0	0	0,0	0	0,0
Septicemia excepto la del recién nacido (A40-A41)	0	0,0	0	0,0	1	3,1	0	0,0
Meningoencefalitis bacteriana, excepto la meningocócica (G00-G03)	0	0,0	0	0,0	0	0,0	0	0,0
Hiperplasia prostática (N40)**	0	0,0	0	0,0	0	0,0	0	0,0
Artrosis (M15-M19)	1	3,1	0	0,0	0	0,0	1	4,5
Desnutrición (E40-E46)	0	0,0	0	0,0	0	0,0	0	0,0
Trastornos sistémicos del tejido conjuntivo (M30-M36)	0	0,0	0	0,0	0	0,0	0	0,0
Leptospirosis (A27)	0	0,0	0	0,0	0	0,0	0	0,0

* Provisional

**Tasa por 100 000 habitantes

Causas según lista cubana abreviada 41

Cuadro 32. Mortalidad y tasas de mortalidad según primeras 35 causas de muerte y municipio de residencia. Ambos sexos, 2013* (continuación)

Causas	Cruces		Cumanayagua		Cienfuegos		Abreus	
	Def.	Tasa	Def.	Tasa	Def.	Tasa	Def.	Tasa
Enfermedades del corazón (I05-I52)	89	289,2	104	212,9	357	210,0	60	193,5
Tumores malignos (C00-C97)	71	230,7	111	227,2	377	221,7	60	193,5
Enfermedades cerebrovasculares (I60-I69)	30	97,5	31	63,5	126	74,1	24	77,4
Influenza y neumonía (J09-J18)	23	74,7	11	22,5	101	59,4	9	29,0
Demencia y enfermedad de Alzheimer (F01-F03,G30)	15	48,7	46	94,2	62	36,5	4	12,9
Accidentes (V01-X59,Y85-Y86)	10	32,5	23	47,1	70	41,2	13	41,9
Enfermedades crónicas de las vías respiratorias inferiores (J40-J47)	17	55,2	20	40,9	51	30,0	14	45,2
Asma bronquial (J45-J46)	1	3,2	0	0,0	3	1,8	3	9,7
Diabetes mellitus (E10-E14)	7	22,7	7	14,3	41	24,1	5	16,1
Lesiones autoinfligidas intencionalmente (X60-X84,Y870)	3	9,7	7	14,3	15	8,8	5	16,1
Cirrosis y otras afecciones crónicas del hígado(K70, K73-K74, K760-K761)	7	22,7	3	6,1	23	13,5	3	9,7
Enfermedades de las arterias, arteriolas y vasos capilares (I70-I79)	1	3,2	7	14,3	24	14,1	2	6,5
Tumores no malignos (D00-D48)	1	3,2	4	8,2	14	8,2	2	6,5
Agresiones (X85-Y09, Y871)	1	3,2	1	2,0	14	8,2	2	6,5
Enfermedad de Parkinson (G20-G21)	1	3,2	5	10,2	5	2,9	2	6,5
Enfermedades glomerulares y renales (N00-N19, N25-N27)	1	3,2	1	2,0	7	4,1	0	0,0
Hernia y obstrucción intestinal sin hernia (K40-K46, K56)	3	9,7	1	2,0	5	2,9	0	0,0
Ciertas afecciones originadas en el periodo perinatal (P00-P96)	1	3,2	2	4,1	6	3,5	2	6,5
Eventos de intención no determinada (Y10-Y34,Y872)	4	13,0	0	0,0	5	2,9	1	3,2

* Provisional

**Tasa por 100 000 habitantes. Causas según lista cubana abreviada 41.

Cuadro 32. Mortalidad y tasas de mortalidad según primeras 35 causas de muerte y municipio de residencia. Ambos sexos, 2013* (continuación)

Causas	Cruces		Cumanayagua		Cienfuegos		Abreus	
	Def.	Tasa	Def.	Tasa	Def.	Tasa	Def.	Tasa
Úlcera digestiva (K25-K28)	1	3,2	3	6,1	2	1,2	4	12,9
Enfermedades del páncreas (K85-K86)	0	0,0	0	0,0	7	4,1	0	0,0
Trastornos mentales debidos al uso del alcohol (F10)	0	0,0	1	2,0	5	2,9	1	3,2
Enfermedades infecciosas intestinales (A00-A09)	2	6,5	1	2,0	6	3,5	0	0,0
Malformaciones congénitas, deformidades y anomalías cromosómicas (Q00-Q99)	0	0,0	1	2,0	6	3,5	0	0,0
SIDA (B20-B24)	0	0,0	1	2,0	4	2,4	0	0,0
Hepatitis viral (B15-B19)	0	0,0	0	0,0	4	2,4	0	0,0
Anemias (D50-D64)	0	0,0	1	2,0	3	1,8	1	3,2
Septicemia excepto la del recién nacido (A40-A41)	0	0,0	2	4,1	0	0,0	0	0,0
Meningoencefalitis bacteriana, excepto la meningocócica (G00-G03)	0	0,0	0	0,0	2	1,2	1	3,2
Hiperplasia prostática (N40)**	0	0,0	0	0,0	2	2,4	1	6,2
Artrosis (M15-M19)	1	3,2	0	0,0	0	0,0	0	0,0
Desnutrición (E40-E46)	0	0,0	0	0,0	1	0,6	1	3,2
Trastornos sistémicos del tejido conjuntivo (M30-M36)	0	0,0	0	0,0	1	0,6	0	0,0
Leptospirosis (A27)	1	3,2	0	0,0	0	0,0	0	0,0

* Provisional
 **Tasa por 100 000 habitantes
 Causas según lista cubana abreviada 41.

Cuadro 33. Mortalidad por seis grandes grupos de causas según edad. 2013*

Causas	0-4 años	5-14 años	15-49 años	50-64 años	65 años y más	TOTAL **
Número de defunciones						
Enfermedades sistema circulatorio (I00-I99)	1	0	38	149	1076	1264
Tumores (C00 - D48)	0	0	21	137	390	548
Causas externas (V01-Y89)	2	1	64	37	144	248
Enfermedades transmisibles (A00-B99,G00-G03,J00-J22)	2	0	11	30	198	241
Ciertas afecciones originadas en el período perinatal (P00-P96)	14	0	1	0	0	15
Otras causas (D50-F99,G04-H95,J30-O99,Q00-R99)	6	3	57	96	547	709
Total	25	4	192	455	2355	3031
Tasa por 100 000 habitantes						
Enfermedades sistema circulatorio (I00-I99)	4,6	0,0	17,9	222,6	2041,8	315,4
Tumores (C00 - D48)	0,0	0,0	9,9	204,7	740,1	136,7
Causas externas (V01-Y89)	9,2	2,1	30,1	55,3	273,2	61,9
Enfermedades Transmisibles (A00-B99,G00-G03,J00-J22)	9,2	0,0	5,2	44,8	375,7	60,1
Ciertas afecciones originadas en el período perinatal (P00-P96)	64,1	0,0	0,5	0,0	0,0	3,7
Otras causas (D50-F99,G04-H95,J30-O99,Q00-R99)	27,5	6,4	26,8	143,4	1038,0	176,9
Total	114,4	8,6	90,3	679,8	4468,8	756,3

* Provisional

** Causas según lista 667 de OPS.

Cuadro 34. Tasas de mortalidad por tres grandes grupos de causas según municipio.2013*

Municipio	Enfermedades transmisibles, causas de muerte materna, perinatal y nutricional**		Enfermedades crónicas no transmisibles ***		Causas externas ****	
	Total	Tasa	Total	Tasa	Total	Tasa
Aguada	33	103,3	209	653,9	18	56,3
Rodas	18	53,6	275	819,4	31	92,4
Palmira	18	55,6	251	775,1	19	58,7
Lajas	7	31,5	162	729,2	6	27,0
Cruces	28	91,0	256	831,8	18	58,5
Cumanayagua	17	34,8	362	741,1	31	63,5
Cienfuegos	127	74,7	1167	686,4	104	61,2
Abreus	13	41,9	185	596,7	21	67,7
Total	261	65,1	2867	715,4	248	61,9

* Provisional

Tasa por 100 000 habitantes

Códigos de cada grupo según CIE- 10

** (A00-B99,D50-D53,D64.9,E00-E02,E40-E64,G00,G03-G04,H65-H66,J00-J22,J85,N30,N34,N390,N70-N73,O00-P96,U04)

*** (C00-C97,D00-D48,D55-D64 Excluye D64.9,D65-D89,E03-E34,E65-E88,F01-F99,G06-G98,H00-H61,H68-H93,I00-I99,J30-J84,J86 J98,K00-K92,L00-L98,M00-M99,N00-N28,N31-N32,N35-N64 Excluye N39,0,N75-N98,Q00-Q99)

**** (V01-Y89)

Cuadro 35. Mortalidad infantil y del menor de 5 años según sexo. Años seleccionados

Años	Mortalidad del menor de 1 año *				Mortalidad del menor de 5 años(TMM)*				% de niños supervivientes a los 5 años de edad
	Tasa	Def. Total	Masculino	Femenino	Tasa	Def. Total	Masculino	Femenino	
2001	5,6	27	17	10	7,1	34	20	14	99,3
2002	4,7	23	15	8	6,5	32	20	12	99,3
2003	7,4	37	15	22	8,6	43	17	26	99,1
2004	5,2	24	17	7	6,5	30	21	9	99,4
2005	7,0	30	18	12	8,6	37	22	15	99,1
2006	5,7	23	13	10	7,1	29	15	14	99,3
2007	7,1	29	18	11	8,6	35	20	15	99,1
2008	4,8	21	13	8	7,1	31	17	14	99,3
2009	6,8	32	17	15	8,3	39	22	17	99,2
2010	3,7	17	15	2	4,1	19	17	2	99,6
2011	5,0	23	16	7	6,1	28	18	10	99,4
2012**	3,9	17	12	5	4,6	20	15	5	99,5
2013**	4,4	19	11	8	6,0	26	16	10	99,4

** Provisional

Cuadro 36. Mortalidad infantil según municipios. Años seleccionados

Municipios	2001	2005	2008	2009	2010	2011	2012*	2013*
Aguada	6,1	10,9	0,0	7,9	7,9	8,5	0,0	11,3
Rodas	5,1	8,5	5,9	7,5	0,0	0,0	0,0	3,1
Palmira	4,9	0,0	8,3	2,6	2,6	0,0	0,0	0,0
Lajas	0,0	0,0	4,2	12,1	4,0	12,8	0,0	0,0
Cruces	2,9	5,7	3,1	2,7	0,0	5,4	3,5	3,1
Cumanayagua	8,2	3,9	3,6	3,3	1,8	3,7	3,5	5,5
Cienfuegos	7,1	8,4	5,6	8,8	5,2	5,2	6,1	4,2
Abreus	2,7	10,8	5,4	4,7	2,4	7,1	7,4	5,1
Total	5,6	7,0	4,8	6,8	3,7	5,0	3,9	4,4

* Provisional
Tasa por 1 000 nacidos vivos

Cuadro 37. Mortalidad del menor de 5 años (tmm5). Según años seleccionados

Municipios	2005	2008	2009	2010	2011	2012*	2013*
Aguada	10,9	0,0	7,9	7,9	8,5	0,0	11,3
Rodas	8,5	5,9	5,2	0,0	0,0	0,0	3,1
Palmira	0,0	8,3	2,7	5,2	0,0	6,5	0,0
Lajas	0,0	4,2	12,1	7,9	17,1	0,0	0,0
Cruces	5,7	3,1	2,7	0,0	8,2	3,5	6,1
Cumanayagua	3,9	3,6	3,3	1,8	3,7	3,5	7,4
Cienfuegos	8,4	5,6	8,8	5,2	6,8	6,6	6,4
Abreus	10,8	5,4	4,7	2,4	7,1	7,4	7,7
Total	8,6	7,1	8,3	4,1	6,1	4,6	6,0

*Provisional
Tasa por 1 000 nacidos vivos

Cuadro 38. Mortalidad perinatal * y sus componentes.2002-2013****

AÑOS	Perinatal		Neonatal precoz		Fetal **	
	Defuncio- nes	Tasa	Defuncio- nes	Tasa	Defuncio- nes	Tasa
2002	84	17,1	9	1,8	75	15,3
2003	88	17,7	14	2,8	74	14,9
2004	66	14,3	5	1,0	61	13,2
2005	67	15,6	9	2,1	58	13,5
2006	73	18,0	6	1,5	67	16,5
2007	75	18,5	9	2,2	66	16,3
2008	79	17,2	8	1,8	71	16,4
2009	64	13,4	10	2,1	54	11,4
2010	64	13,7	6	1,3	56	12,2
2011	44	9,4	7	1,5	37	8,0
2012****	42	9,6	4	0,9	38	8,7
2013****	54	12,4	10	2,3	44	10,1

* Calculada según metodología CIE - 10. Tasa por 1 000 nacidos vivos y fetales de 500.gramos y más

** Defunciones fetales de 500.gramos y más

**** Provisional

Cuadro 39. Mortalidad perinatal * según municipios. 2012-2013

Mcpios	Años	2012****		2013****	
		Defunciones**	Tasa	Defunciones**	Tasa
Aguada		4	11,1	3	8,5
Rodas		1	2,6	7	21,9
Palmira		4	13,0	7	22,6
Lajas		0	0,0	4	17,1
Cruces		3	10,5	2	6,1
Cumanayagua		1	1,7	10	18,4
Cienfuegos		27	14,9	18	9,6
Abreus		2	4,9	3	7,7
Total		42	9,7	54	12,4

* Calculada según metodología CIE - 10. Tasa por 1 000 nacidos vivos y fetales de 500.gramos y más

** Defunciones fetales de 500.gramos y más

**** Provisional

Cuadro 40. Mortalidad perinatal * y sus componentes. 2001-2013

AÑOS	Perinatal		Neonatal precoz		Fetal **	
	Defunciones	Tasa	Defunciones	Tasa	Defunciones	Tasa
2001	45	9,4	10	2,1	35	7,3
2002	53	10,8	9	1,8	44	9,0
2003	59	11,8	14	2,8	45	9,0
2004	35	7,6	5	1,0	30	6,5
2005	45	10,5	9	2,1	36	8,4
2006	42	10,4	6	1,5	36	8,9
2007	37	9,1	9	2,2	28	6,9
2008	32	8,1	8	1,8	28	6,5
2009	41	8,7	10	2,1	31	6,6
2010	43	9,3	6	1,3	37	8,0
2011	29	6,2	7	1,5	22	4,7
2012***	23	5,3	4	0,9	19	4,3
2013***	37	8,5	10	2,3	27	6,2

* Calculada según metodología CIE - 10. Tasa por 1 000 nacidos vivos y fetales de 1000.gramos y más

** Defunciones fetales de 1000.gramos y más

*** Provisional

Cuadro 41. Mortalidad perinatal * según municipio. 2012 y 2013

Mcpios	2012**		2013**	
	Defunciones***	Tasa	Defunciones***	Tasa
Aguada	2	5,6	3	8,5
Rodas	0	0,0	3	9,4
Palmira	2	6,5	4	12,9
Lajas	0	0,0	2	8,5
Cruces	0	0,0	2	6,1
Cumanayagua	1	1,7	8	14,7
Cienfuegos	16	8,8	12	6,4
Abreus	2	4,9	3	7,7
Total	23	5,3	37	8,5

* Calculada según metodología CIE - 10.

Tasa por 1 000 nacidos vivos y fetales de 1000.gramos y más

** Provisional

Cuadro 42. Principales causas de muerte en menores de 1 año 2001, 2005, 2009-2013*

Causas	2001	2005	2009	2010	2011	2012*	2013*
Número de defunciones							
Ciertas afecciones originadas en el período perinatal (P00-P96)	13	9	11	12	10	6	14
Malformaciones congénitas, deformidades y anomalías cromosómicas (Q00-Q99)	5	8	8	1	7	3	2
Accidentes (V01-X59, Y85-Y86)	3	0	0	1	1	0	1
Sepsis (A40- A41)	0	3	2	1	2	3	0
Influenza y neumonía (J09-J18)	0	1	0	0	1	2	0
Tasa por 1 000 nacidos vivos							
Ciertas afecciones originadas en el período perinatal (P00-P96)	2,7	2,1	2,3	2,6	2,1	1,4	3,0
Malformaciones congénitas, deformidades y anomalías cromosómicas (Q00-Q99)	1,0	1,9	1,7	0,2	1,5	0,7	0,4
Accidentes (V01-X59, Y85-Y86)	0,0	0,7	0,4	0,2	0,4	0,7	0,0
Sepsis (A40- A41)	0,0	0,2	0,0	0,0	0,2	0,5	0,0
Influenza y neumonía (J09-J18)	0,0	0,0	0,0	0,0	0,0	0,0	0,0

Cuadro 43. Principales causas de muerte en menores de 1 año por componentes. (Según lista cubana abreviada 28 de mortalidad infantil). 2013*

Causas	< 7 días	7 a 27 días	28 días a 11 meses	Total
Número de defunciones				
Ciertas afecciones originadas en el período perinatal (P00-P96)	9	4	1	14
Malformaciones congénitas, deformidades y anomalías cromosómicas (Q00-Q99)	1	0	1	2
Resto de las causas	0	0	2	2
Accidentes (V01-X59, Y85-Y86)	0	0	1	1
Tasa por 1 000 nacidos vivos				
Ciertas afecciones originadas en el período perinatal (P00-P96)	2,1	0,9	0,2	3,2
Malformaciones congénitas, deformidades y anomalías cromosómicas (Q00-Q99)	0,2	0,0	0,2	0,5
Resto de las causas	0,0	0,0	0,2	0,2
Accidentes (V01-X59, Y85-Y86)	0,0	0,0	0,2	0,2

* Provisional

Cuadro 44. Principales causas de muerte de 1 - 4 años de edad. 2001, 2005, 2009, 2010-2013*

Causas	2001	2005	2009	2010	2011	2012*	2013*
Número de defunciones							
Enfermedades infecciosas intestinales (A00-A09)	0	0	0	0	0	0	1
Tumores malignos (C00-C97)	0	1	2	0	0	0	1
Enfermedad del corazón (I05-52)	0	1	0	0	0	0	1
Malformaciones congénitas, deformidades y anomalías cromosómicas (Q00-Q99)	2	0	3	0	1	2	1
Tasa por 100 000 habitantes de 1 a 4 años							
Enfermedades infecciosas intestinales (A00-A09)	0,0	0,0	0,0	0,0	0,0	0,0	5,8
Tumores malignos (C00-C97)	0,0	5,1	11,2	0,0	0,0	0,0	5,8
Enfermedad del corazón (I05-52)	0,0	5,1	0,0	0,0	0,0	0,0	5,8
Malformaciones congénitas, deformidades y anomalías cromosómicas (Q00-Q99)	1,0	0,0	16,9	0,0	5,9	11,7	5,8

* Provisional

Cuadro 45. Principales causas de muerte de 5- 14 años de edad. 2001, 2005, 2009-2013*

Causas	2001	2005	2009	2010	2011	2012*	2013*
Número de defunciones							
Resto de la enfermedades infecciosas parasitarias (A20-A28,A30-A39,A42-A49,B00)	0	0	0	1	2	0	0
Tumores malignos (C00 - C97)	5	3	0	1	1	1	1
Lesiones autoinflingidas intencionalmente (X60-X84,Y870)	0	1	1	0	0	1	0
Accidentes (V01x59,Y85-Y86)	4	4	0	4	0	1	0
Agresiones (X85-Y09,Y871)	1	0	0	0	1	0	1
Tasa por 100 000 habitantes de 5 - 14 años							
Resto de la enfermedades infecciosas parasitarias (A20-A28,A30-A39,A42-A49,B00)	0,0	0,0	0,0	2,1	4,2	0,0	0,0
Tumores malignos (C00 - C97)	8,8	5,7	0,0	2,1	2,1	2,1	2,1
Tumores no malignos (D00-D48)	0,0	1,9	2,0	0,0	0,0	2,1	0,0
Malformaciones congénitas, deformidades y anomalías cromosómicas (Q00-Q99)	7,0	7,6	0,0	8,3	0,0	2,1	0,0
Agresiones (X85-Y09,Y871)	1,8	0,0	0,0	0,0	2,1	0,0	2,1

* Provisional

Cuadro 46. Principales causas de muerte de 10- 19 años de edad. 2001, 2005, 2010-2013*

Causas	2001	2005	2010	2011	2012*	2013*
Número de defunciones						
Tumores malignos (C00 - C97)	3	6	1	2	2	1
Agresiones (X85-Y09,Y871)	1	1	1	2	0	1
Enfermedad del Corazón (I05-I52)	0	3	0	1	0	0
Malformaciones congénitas, deformidades y anomalías cromosómicas (Q00-Q99)	1	0	0	1	0	0
Accidentes (V01-X59,Y85-Y86)	5	5	8	1	3	2
Lesiones autoinflingidas intencionalmente (X60-X84,Y870)	1	1	0	1	3	3
Tasa por 100 000 habitantes de 10-19 años						
Tumores malignos (C00 - C97)	5,1	10,4	1,8	3,9	3,9	2,0
Agresiones (X85-Y09,Y871)	1,7	1,7	1,8	3,9	0,0	2,0
Enfermedad del Corazón (I05-I52)	0,0	5,2	0,0	2,0	0,0	0,0
Malformaciones congénitas, deformidades y anomalías cromosómicas (Q00-Q99)	1,7	0,0	0,0	2,0	0,0	0,0
Accidentes (V01-X59,Y85-Y86)	8,5	8,7	14,7	2,0	5,8	4,0
Lesiones autoinflingidas intencionalmente (X60-X84,Y870)	1,7	1,7	0,0	2,0	5,8	6,0

* Provisional

Cuadro 47. Principales causas de muerte de 15- 49 años de edad. 2001, 2005, 2009-2013*

Causas	2001	2005	2009	2010	2011	2012*	2013*
Número de defunciones							
Tumores malignos (C00 - C97)	58	74	59	58	77	74	63
Enfermedad del corazón (I05-I52)	38	52	33	36	33	41	24
Accidentes (V01-X59,Y85-Y86)	59	49	41	29	25	39	29
Lesiones autoinflingidas intencionalmente (X60-X84,Y870)	27	23	26	12	20	19	14
Agresiones (X85-Y09,Y871)	13	21	14	10	18	19	14
Tasa por 100 000 habitantes de 15 - 49 años							
Tumores malignos (C00 - C97)	27,0	34,0	55,1	26,7	35,4	33,9	29,6
Enfermedad del corazón (I05-I52)	17,7	23,9	30,8	16,5	15,2	18,8	11,3
Accidentes (V01-X59,Y85-Y86)	27,5	22,5	38,3	13,3	11,5	17,8	13,6
Lesiones autoinflingidas intencionalmente (X60-X84,Y870)	12,6	10,6	24,3	5,5	9,2	8,7	6,6
Agresiones (X85-Y09,Y871)	6,1	9,7	13,1	4,6	8,3	8,7	6,6

* Provisional

Cuadro 48. Principales causas de muerte de 50-64 años de edad. 2001, 2005, 2009-2013*

Causas	2001	2005	2009	2010	2011	2012*	2013*
Número de defunciones							
Tumores malignos (C00 - C97)	142	156	195	183	176	184	201
Enfermedad del corazón (I05-I52)	114	130	102	120	123	103	116
Enfermedades cerebrovasculares (I60-69)	50	30	26	44	37	36	30
Diabetes mellitus (E10-E14)	29	21	22	25	21	20	17
Enfermedades crónicas de las vías respiratorias inferiores (J40-J47)	15	24	26	13	21	20	24
Tasa por 100 000 habitantes de 50 - 64 años							
Tumores malignos (C00 - C97)	239,1	253,6	308,0	277,4	261,5	277,8	300,3
Enfermedad del corazón (I05-I52)	191,9	211,3	161,1	181,9	182,8	155,5	173,3
Enfermedades cerebrovasculares (I60-69)	84,2	48,8	41,1	66,7	55,0	54,4	44,8
Diabetes mellitus (E10-E14)	48,8	34,1	34,7	37,9	31,2	30,2	25,4
Enfermedades crónicas de las vías respiratorias inferiores (J40-J47)	25,3	39,0	41,1	19,7	31,2	30,2	35,9

* Provisional

Cuadro 49. Principales causas de muerte de 65 años y más de edad. 2001, 2005, 2009-2013*

Causas	2001	2005	2009	2010	2011	2012*	2013*
Número de defunciones							
Enfermedad del corazón (I05-I52)	657	669	625	785	655	673	763
Tumores malignos (C00 - C97)	344	443	512	543	577	604	624
Enfermedades cerebrovasculares (I60-69)	252	244	250	267	234	256	257
Influenza y neumonía (J09-J18)	248	216	171	140	184	166	183
Enfermedades crónicas de las vías respiratorias inferiores (J40-J47)	76	94	102	81	113	113	121
Tasa por 100 000 habitantes de 65 años y más							
Enfermedad del corazón (I05-I52)	1550,6	1508,0	1290,4	1505,7	1237,5	1285,8	1447,8
Tumores malignos (C00 - C97)	811,9	998,6	1057,1	1041,5	1090,1	1154,0	1184,1
Enfermedades cerebrovasculares (I60-69)	594,7	550,0	516,2	512,1	442,1	489,1	487,7
Influenza y neumonía (J09-J18)	585,3	486,9	353,1	268,5	347,6	317,2	347,3
Enfermedades crónicas de las vías respiratorias inferiores (J40-J47)	179,4	211,9	210,6	155,4	213,5	215,9	229,6

* Provisional

Cuadro 50. Principales causas de muerte de 60 años y más de edad. 2001, 2005, 2009-2013*

Causas	2001	2005	2009	2010	2011	2012*	2013*
Número de defunciones							
Enfermedad del corazón (I05-I52)	699	724	670	853	709	721	815
Tumores malignos (C00 - C97)	412	497	599	629	649	687	725
Enfermedades cerebrovasculares (I60-69)	275	257	264	289	250	273	269
Influenza y neumonía (J09-J18)	262	220	174	146	194	171	192
Enfermedades crónicas de las vías respiratorias inferiores (J40-J47)	81	105	112	93	126	124	136
Tasa por 100 000 habitantes de 60 años y más							
Enfermedad del corazón (I05-I52)	1189,5	1159,4	993,2	1231,3	965,2	991,9	1117,2
Tumores malignos (C00 - C97)	701,1	795,9	887,9	908,0	883,6	945,1	993,8
Enfermedades cerebrovasculares (I60-69)	468,0	411,6	391,3	417,2	340,4	375,6	368,7
Influenza y neumonía (J09-J18)	445,8	352,3	257,9	210,8	264,1	235,2	263,2
Enfermedades crónicas de las vías respiratorias inferiores (J40-J47)	137,8	168,1	166,0	134,2	171,5	170,6	186,4

*Provisional

Cuadro 51. Mortalidad por enfermedades del corazón. 2005, 2010-2013*

Causas	2005	2010	2011	2012*	2013*
Número de defunciones					
Enfermedades isquémicas del corazón (I20-I25)	609	647	634	606	679
Infarto agudo del miocardio (I21-I22)	268	325	254	270	301
Otras enfermedades isquémicas del corazón (I24)	14	22	27	36	70
Enfermedades isquémicas crónicas del corazón (I25)	324	299	349	296	307
Insuficiencia cardiaca (I50)	61	108	39	52	54
Enfermedades hipertensivas (I10-I15)	55	77	60	77	80
Cardiomiopatías (I42)	23	13	23	32	30
Trastornos de la conducción y arritmias cardíacas (I44-I45,I47-I49)	69	61	31	26	29
Enfermedades reumáticas crónicas del corazón (I05-I09)	8	8	8	6	6
Valvulopatías no reumáticas (I34-I38)	9	9	6	10	14
Otras formas de enfermedades del corazón (I26-I28,I30-I33,I39-I41,I46,I51-I52)	20	18	10	9	12
Total	854	941	811	818	904
Tasa por 100 000 habitantes					
Enfermedades isquémicas del corazón (I20-I25)	152,2	159,5	155,8	148,7	169,4
Infarto agudo del miocardio (I21-I22)	67,0	80,1	62,4	66,3	75,1
Otras enfermedades isquémicas del corazón (I24)	3,5	5,4	6,6	8,8	17,5
Enfermedades isquémicas crónicas del corazón (I25)	81,0	73,7	85,8	72,6	76,6
Insuficiencia cardiaca (I50)	15,2	26,6	9,6	12,8	13,5
Enfermedades hipertensivas (I10-I15)	13,7	19,0	14,7	18,9	20,0
Cardiomiopatías (I42)	5,7	3,2	5,7	7,9	7,5
Trastornos de la conducción y arritmias cardíacas (I44-I45,I47-I49)	17,2	15,0	7,6	6,4	7,2
Enfermedades reumáticas crónicas del corazón (I05-I09)	2,0	2,0	2,0	1,5	1,5
Valvulopatías no reumáticas (I34-I38)	2,2	2,2	1,5	2,5	3,5
Otras formas de enfermedades del corazón (I26-I28,I30-I33,I39-I41,I46,I51-I52)	5,0	4,4	2,5	2,2	3,0
Total	213,5	231,9	199,3	200,8	225,6

*Provisional

Cuadro 52. Mortalidad por enfermedad del corazón según grupo de edad, 2013*

Causas	<20	20-39	40-59	60-79	80 y más	Total
Número de defunciones						
Enfermedades isquémicas del corazón (I20-I25)	0	3	54	265	357	679
Infarto agudo del miocardio (I21-I22)	0	3	36	138	124	301
Otras enfermedades isquémicas del corazón (I24)	0	0	1	26	43	70
Enfermedades isquémicas crónicas del corazón(I25)	0	0	17	101	189	307
Insuficiencia cardiaca (I50)	1	0	3	15	35	54
Enfermedades hipertensivas (I10-I15)	0	2	8	30	40	80
Cardiomiopatías (I42)	0	0	5	18	7	30
Trastornos de la conducción y arritmias cardíacas (I44-I45,I47-I49)	0	0	4	17	8	29
Enfermedades reumáticas crónicas del corazón (I05-I09)	0	0	4	2	0	6
Valvulopatías no reumáticas (I34-I38)	0	1	0	10	3	14
Otras formas de enfermedades del corazón (I26-I28,I30-I33,I39-I41,I46,I51-I52)	0	0	4	4	4	12
Total	1	6	82	361	454	904
Tasa por 100 000 hombres						
Enfermedades isquémicas del corazón (I20-I25)	0,0	2,7	48,4	216,4	597,7	5136,5
Infarto agudo del miocardio (I21-I22)	0,0	2,7	32,3	112,7	207,6	2277,0
Otras enfermedades isquémicas del corazón (I24)	0,0	0,0	0,9	21,2	72,0	529,5
Enfermedades isquémicas crónicas del corazón(I25)	0,0	0,0	15,2	82,5	316,4	2322,4
Insuficiencia cardiaca (I50)	1,1	0,0	2,7	12,3	58,6	408,5
Enfermedades hipertensivas (I10-I15)	0,0	1,8	7,2	24,5	67,0	605,2
Cardiomiopatías (I42)	0,0	0,0	4,5	14,7	11,7	226,9
Trastornos de la conducción y arritmias cardíacas (I44-I45,I47-I49)	0,0	0,0	3,3	28,5	60,5	7,2
Enfermedades reumáticas crónicas del corazón (I05-I09)	0,0	0,0	3,3	3,3	0,0	1,5
Valvulopatías no reumáticas (I34-I38)	0,0	0,9	0,0	16,7	22,7	3,5
Otras formas de enfermedades del corazón (I26-I28,I30-I33,I39-I41,I46,I51-I52)	0,0	0,0	3,3	6,7	30,3	3,0

Cuadro 53. Mortalidad por enfermedad del corazón según sexo. 2013*

Causas	Masculino		Femenino	
	Def	Tasa	Def	Tasa
Número de defunciones				
Enfermedades isquémicas del corazón (I20-I25)	370	181,2	309	157,2
Infarto agudo del miocardio (I21-I22)	166	81,3	135	68,7
Otras enfermedades isquémicas del corazón (I24)	35	17,1	35	17,8
Enfermedades isquémicas crónicas del corazón (I25)	169	82,8	138	70,2
Insuficiencia cardiaca (I50)	26	12,7	28	14,2
Enfermedades hipertensivas (I10-I15)	43	21,1	37	18,8
Cardiomiopatías (I42)	18	8,8	12	6,1
Trastornos de la conducción y arritmias cardíacas (I44-I45,I47-I49)	14	6,9	15	7,6
Enfermedades reumáticas crónicas del corazón (I05-I09)	3	1,5	3	1,5
Valvulopatías no reumáticas (I34-I38)	10	4,9	4	2,0
Otras formas de enfermedades del corazón (I26-I28,I30-I33,I39-I41,I46,I51-I52)	5	2,4	7	3,6
Total	489	239,5	415	211,1

*Provisional

Cuadro 54. Mortalidad por algunos tumores malignos 2005, 2010-2013*

Localización	2005	2010	2011	2012*	2013*
Número de defunciones					
Tráquea, bronquios y pulmón (C33-C34)	173	201	185	200	200
Próstata (C61)	83	92	93	95	95
Colon (C18-C19)	57	73	87	102	102
Mama (C50)	39	51	52	57	57
Estómago (C16)	36	24	42	47	47
Otros tumores del tejido linfático y de los órganos hematopoyéticos (C81-C90, C96)	29	24	38	28	28
Hígado (C22)	22	22	35	24	24
Labio, cavidad bucal y faringe (C00-C14)	14	19	28	28	28
Laringe (C32)	21	24	26	40	40
Páncreas (C25)	18	33	23	41	41
Vejiga (C67)	14	27	23	26	26
Otras partes del útero y las no especificadas (C54-C55)	20	20	21	23	23
Piel (C43-C44)	13	18	18	12	12
Encéfalo (C71)	19	18	18	23	23
Leucemia (C91-C95)	11	23	17	19	19
Esófago (C15)	15	18	15	17	17
Cuello de útero (C53)	13	11	14	15	15
Otros sitios y sitios mal definidos (C76)	5	6	12	7	7
Recto, porción rectosigmoide y ano (C19-C21)	9	6	8	12	12
Tasa por 100 000 habitantes					
Tráquea, bronquios y pulmón (C33-C34)	43,2	49,5	45,5	49,1	49,9
Próstata (C61)	20,7	22,7	22,9	23,3	23,7
Colon (C18-C19)	14,2	18,0	21,4	5,9	25,5
Mama (C50)	9,7	12,6	12,8	14,0	14,2
Estómago (C16)	9,0	5,9	10,3	11,5	11,7
Otros tumores del tejido linfático y de los órganos hematopoyéticos (C81-C90, C96)	7,2	5,9	9,3	6,9	7,0
Hígado (C22)	5,5	5,4	8,6	5,9	6,0
Labio, cavidad bucal y faringe (C00-C14)	3,5	4,7	6,9	6,9	7,0
Laringe (C32)	5,2	5,9	6,4	9,8	10,0
Páncreas (C25)	4,5	8,1	5,7	10,1	10,2

Cuadro 54. Mortalidad por algunos tumores malignos 2005, 2010-2013* (continuación)

Localización	2005	2010	2011	2012*	2013*
Número de defunciones					
Vejiga (C67)	3,5	6,7	5,7	6,4	6,5
Otras partes del útero y las no especificadas (C54-C55)	5,0	4,9	5,2	5,6	5,7
Piel (C43-C44)	3,2	4,4	4,4	2,9	3,0
Encéfalo (C71)	4,7	4,4	4,4	5,6	5,7
Leucemia (C91-C95)	2,7	5,7	4,2	4,7	4,7
Esófago (C15)	3,7	4,4	3,7	4,2	4,2
Cuello de útero (C53)	3,2	2,7	3,4	3,7	3,7
Otros sitios y sitios mal definidos (C76)	1,2	1,5	2,9	1,7	1,7
Recto, porción rectosigmoide y ano (C19-C21)	2,2	1,5	2,0	2,9	3,0

** Población femenina.

*** Población masculina.

Cuadro 55. Mortalidad por algunos tumores malignos según principales localizaciones y sexo.2013*

Localización	Masculino		Femenino	
	Def.	Tasa	Def.	Tasa
Tráquea, bronquios y pulmón (C33-C34)	131	64,2	69	35,1
Próstata (C61)	95	46,5	0	0,0
Colon (C18-C19)	43	21,1	59	30,0
Mama (C50)	0	0,0	57	29,0
Estómago (C16)	27	13,2	20	10,2
Otros tumores del tejido linfático y de los órganos hematopoyéticos (C81-C90, C96)	13	6,4	15	7,6
Hígado (C22)	13	6,4	11	5,6
Labio, cavidad bucal y faringe (C00-C14)	22	10,8	6	3,1
Laringe (C32)	36	17,6	4	2,0
Páncreas (C25)	13	6,4	28	14,2
Vejiga (C67)	17	8,3	9	4,6
Otras partes del útero y las no especificadas (C54-C55)	0	0,0	23	11,7
Piel (C43-C44)	7	3,4	5	2,5
Encéfalo (C71)	13	6,4	10	5,1
Leucemia (C91-C95)	6	2,9	13	6,6
Esófago (C15)	16	7,8	1	0,5
Cuello de útero (C53)	0	0,0	15	7,6
Otros sitios y sitios mal definidos (C76)	5	2,4	2	1,0
Recto, porción rectosigmoide y ano (C19-C21)	6	2,9	6	3,1

* Provisional

Tasa por 100 000 habitantes del sexo correspondiente

Cuadro 56. Mortalidad por algunos tumores malignos según localización y grupo de edad.2013

Localización	<10	10-19	20-39	40-59	60-79	80 y más	Total
Número de defunciones							
Tráquea, bronquios y pulmón (C33-C34)	0	0	1	27	131	41	200
Próstata (C61)	0	0	0	2	45	48	95
Colon (C18-C19)	0	0	0	16	43	43	102
Mama (C50)	0	0	1	15	24	17	57
Estómago (C16)	0	0	1	5	23	18	47
Otros tumores del tejido linfático y de los órganos hematopoyéticos (C81-C90, C96)	0	0	4	7	13	4	28
Hígado (C22)	0	0	0	2	14	8	24
Labio, cavidad bucal y faringe (C00-C14)	0	0	0	7	17	4	28
Laringe (C32)	0	0	0	5	31	4	40
Páncreas (C25)	0	0	0	9	19	13	41
Vejiga (C67)	0	0	0	1	18	7	26
Otras partes del útero y las no especificadas(C54-C55)	0	0	0	8	11	4	23
Piel (C43-C44)	0	0	0	1	6	5	12
Encéfalo (C71)	0	1	1	8	12	1	23
Leucemia (C91-C95)	2	0	0	4	9	4	19
Esófago (C15)	0	0	0	6	8	3	17
Cuello de útero (C53)	0	0	1	7	7	0	15
Otros sitios y sitios mal definidos (C76)	0	0	1	0	3	3	7
Recto, porción rectosigmoide y ano (C19-C21)	0	0	0	4	5	3	12
Tasa por 100 000 habitantes							
Tráquea, bronquios y pulmón (C33-C34)	0,0	0,0	0,9	22,1	219,3	310,2	49,9
Próstata (C61)	0,0	0,0	0,0	1,6	75,3	363,1	23,7
Colon (C18-C19)	0,0	0,0	0,0	13,1	72,0	325,3	25,5
Mama (C50)	0,0	0,0	0,9	12,3	40,2	128,6	14,2
Estómago (C16)	0,0	0,0	0,9	4,1	38,5	136,2	11,7
Otros tumores del tejido linfático y de los órganos hematopoyéticos (C81-C90, C96)	0,0	0,0	3,6	5,7	21,8	30,3	7,0
Hígado (C22)	0,0	0,0	0,0	1,6	23,4	60,5	6,0
Labio, cavidad bucal y faringe (C00-C14)	0,0	0,0	0,0	5,7	28,5	30,3	7,0
Laringe (C32)	0,0	0,0	0,0	4,1	51,9	30,3	10,0
Páncreas (C25)	0,0	0,0	0,0	7,4	31,8	98,3	10,2
Vejiga (C67)	0,0	0,0	0,0	0,8	30,1	53,0	6,5
Otras partes del útero y las no especificadas(C54-C55)	0,0	0,0	0,0	6,5	18,4	30,3	5,7
Piel (C43-C44)	0,0	0,0	0,0	0,8	10,0	37,8	3,0
Encéfalo (C71)	0,0	2,0	0,9	6,5	20,1	7,6	5,7
Leucemia (C91-C95)	4,5	0,0	0,0	3,3	15,1	30,3	4,7
Esófago (C15)	0,0	0,0	0,0	4,9	13,4	22,7	4,2
Cuello de útero (C53)	0,0	0,0	0,9	5,7	11,7	0,0	3,7
Otros sitios y sitios mal definidos (C76)	0,0	0,0	0,9	0,0	5,0	22,7	1,7
Recto, porción rectosigmoide y ano (C19-C21)	0,0	0,0	0,0	3,3	8,4	22,7	3,0

*Provisional.
 ** Población femenina
 *** Población masculina

Cuadro 57. Mortalidad por enfermedades cerebrovasculares (ECV) según tipo. 2005-2013*

Tipo de ECV	2005	2009	2010	2011	2012*	2013*
Número de defunciones						
Enfermedades cerebrovasculares (I60-I69)	288	286	327	281	309	297
Oclusivas (I63)	142	123	145	142	163	135
Hemorrágicas (I60-I62)	107	80	103	77	78	78
Otras formas de ECV (I64,I67)	18	40	38	29	32	32
Secuelas de Enfermedades cerebrovasculares (I69)	21	43	41	33	52	52
Tasa por 100 000 habitantes						
Enfermedades cerebrovasculares (I60-I69)	72,0	70,9	80,6	69,1	75,8	74,1
Oclusivas (I63)	35,5	30,5	35,7	34,9	40,0	33,7
Hemorrágicas (I60-I62)	26,7	19,8	25,4	18,9	19,1	19,5
Otras formas de ECV (I64,I67)	4,5	9,9	9,4	7,1	7,9	8,0
Secuelas de enfermedades cerebrovasculares (I69)	5,2	10,7	10,1	8,1	12,8	13,0

* Provisional.

Cuadro 58. Mortalidad por enfermedades cerebrovasculares (ECV) según tipo y grupo de edad. 2013*

Tipo de ECV	<20	20-39	40-59	60-79	80 y más	Total **
Número de defunciones						
Enfermedades cerebrovasculares (I60-I69)	0	3	25	110	159	297
Oclusivas (I63)	0	0	6	57	72	135
Hemorrágicas (I60-I62)	0	2	17	34	25	78
Otras formas de ECV (I64,I67)	0	0	0	9	23	32
Secuelas de enfermedades cerebrovasculares (I69)	0	1	2	10	39	52
Tasa por 100 000 habitantes						
Enfermedades cerebrovasculares (I60-I69)	0,0	2,7	20,4	184,2	1202,8	74,1
Oclusivas (I63)	0,0	0,0	4,9	95,4	544,7	33,7
Hemorrágicas (I60-I62)	0,0	1,8	13,9	56,9	189,1	19,5
Otras formas de ECV (I64,I67)	0,0	0,0	0,0	15,1	174,0	8,0
Secuelas de enfermedades cerebrovasculares (I69)	0,0	0,9	1,6	16,7	295,0	13,0

* Provisional.

Cuadro 59. Mortalidad por enfermedades cerebrovasculares (ECV) según tipo y sexo .2013*

Tipo de ECV	Masculino		Femenino	
	Def	Tasa	Def	Tasa
Enfermedades cerebrovasculares (I60-I69)	169	82,8	128	62,7
Oclusivas (I63)	74	36,2	61	29,9
Hemorrágicas (I60-I62)	50	24,5	28	13,7
Otras formas de ECV (I64,I67)	15	7,3	17	8,3
Secuelas de Enfermedades cerebrovasculares (I69)	30	14,7	22	10,8

* Provisional.

Cuadro 60. Mortalidad por accidentes según causas seleccionadas. 2001, 2009-2013*

Causa	2001	2009	2010	2011	2012*	2013*
	Número de defunciones					
Accidentes de transporte (V01-V99)	60	37	33	23	35	29
Envenenamiento accidental (X40-X49)	0	4	2	1	4	0
Caídas accidentales (W00-W19) **	57	90	71	60	65	69
Ahogamiento y sumersión accidental(W65-W74)	10	11	4	7	4	7
Causa	Tasa por 100 000 habitantes					
	2001	2009	2010	2011	2012*	2013*
Accidentes de transporte (V01-V99)	15,1	9,2	8,1	5,7	8,6	7,1
Envenenamiento accidental (X40-X49)	0,0	1,0	0,5	0,2	1,0	0,0
Caídas accidentales (W00-W19)	14,3	22,3	17,5	14,8	16,0	16,9
Ahogamiento y sumersión accidental(W65-W74)	2,5	2,7	1,0	1,7	1,0	1,7

* Provisional.

** Excluye secuelas de caídas accidentales

Cuadro 61. Mortalidad por accidentes según causas seleccionadas y sexo. 2013*

Causa	Masculino		Femenino	
	Fdos	Tasa	Fdos	Tasa
Accidentes de transporte (V01-V99)	18	8,8	11	5,6
Envenenamiento accidental (X40-X49)	0	0,0	0	0,0
Caídas accidentales (W00-W19) **	25	12,2	44	22,4
Ahogamiento y sumersión accidental(W65-W74)	6	2,9	1	0,5

* Provisional.

** Excluye secuelas de caídas accidentales

Cuadro 62. Mortalidad por accidentes según causas seleccionadas. 2001-2013*

Años	Accidentes de transporte (V01-V99)		Caídas accidentales (W00-W19) **	
	Fdos	Tasa	Fdos	Tasa
2001	60	15,1	57	14,3
2002	39	9,8	58	14,6
2003	42	10,6	66	16,6
2004	45	11,2	65	16,2
2005	49	12,2	54	13,5
2006	41	10,2	56	13,9
2007	30	7,5	66	16,4
2008	30	7,5	85	21,1
2009	37	9,2	90	22,3
2010	33	8,1	71	17,5
2011	23	5,7	60	14,7
2012*	35	8,6	65	16,0
2013*	29	7,2	69	17,2

* Provisional.

** Excluye secuelas de caídas accidentales

Cuadro 63. Mortalidad por accidentes según causas seleccionadas por grupo de edad. 2013*

Causa	<10	10-19a	20-39	40-59	60-79	80 y más	Total
Número de defunciones							
Caídas accidentales (W00-W19) **	0	0	0	4	14	51	69
Accidentes de transporte (V01-V99)	0	1	4	9	10	5	29
Peatón (V01-V09)	0	0	1	1	7	4	13
Accidentes de bicicletas (V10-V19)	0	0	0	0	1	0	1
Exposición al humo, fuego y llamas (X00-X09)	0	0	0	0	0	0	0
Ahogamiento y sumersión accidental(W65-W74)	0	0	2	3	2	0	7
Envenenamiento accidental (X40-X49)	0	0	0	0	0	0	0
Exposición a la corriente eléctrica (W85-W87)	0	1	0	0	1	0	2
Otros accidentes (W20-W64, W75-W84, W88-W99, X10-X39, X50-X59)	1	0	6	3	6	1	17
Tasa por 100 000 habitantes							
Caídas accidentales (W00-W19) **	0,0	0,0	0,0	3,3	23,4	385,8	17,2
Accidentes de transporte (V01-V99)	0,0	2,0	3,6	7,4	16,7	37,8	7,2
Peatón (V01-V09)	0,0	0,0	0,9	0,8	11,7	30,3	3,2
Accidentes de bicicletas (V10-V19)	0,0	0,0	0,0	0,0	1,7	0,0	0,2
Exposición al humo, fuego y llamas (X00-X09)	0,0	0,0	0,0	0,0	0,0	0,0	0,0
Ahogamiento y sumersión accidental(W65-W74)	0,0	0,0	1,8	2,5	3,3	0,0	1,7
Envenenamiento accidental (X40-X49)	0,0	0,0	0,0	0,0	0,0	0,0	0,0
Exposición a la corriente eléctrica (W85-W87)	0,0	2,0	0,0	0,0	1,7	0,0	0,5
Otros accidentes (W20-W64, W75-W84, W88-W99, X10-X39, X50-X59)	2,3	0,0	5,4	2,5	10,0	7,6	4,2

* Provisional.

** Excluye secuelas de caídas accidentales

Cuadro 64. Mortalidad por enfermedades infecciosas y parasitarias (a00-b99) por sexo. Años 2001-2013*

Años	Masculino		Femenino		Total		% del total de defunciones
	Fdos	Tasa	Fdos	Tasa	Fdos	Tasa	
2001	20	10,0	11	5,6	31	7,8	1,1
2002	16	8,0	7	3,6	23	5,8	0,9
2003	8	4,0	10	5,1	18	4,5	0,6
2004	20	9,8	8	4,1	28	7,0	1,0
2005	28	13,8	15	7,6	43	10,7	1,4
2006	16	7,8	12	6,1	28	7,0	1,0
2007	5	2,5	15	7,6	20	5,0	0,7
2008	14	6,9	11	5,6	25	6,2	0,8
2009	13	6,4	10	5,0	23	5,7	0,7
2010	13	6,4	12	6,0	25	6,2	0,8
2011	18	8,7	11	5,5	29	7,1	0,9
2012*	13	6,3	10	5,0	23	5,6	0,7
2013*	18	8,7	10	5,0	28	7,0	0,8

* Tasa por 100 000 habitantes

** Provisional

Nota: Incluye defunciones por SIDA

Cuadro 65. Mortalidad por enfermedades infecciosas y parasitarias (a00-b99) por municipio y sexo. 2013**

Municipios	Masculino		Femenino		Total		% del total de defunciones
	Fdos	Tasa	Fdos	Tasa	Fdos	Tasa	
Aguada	0	0,0	0	0,0	0	0,0	0,0
Rodas	1	5,7	0	0,0	1	3,0	0,3
Palmira	3	17,9	1	6,4	4	12,4	1,4
Lajas	0	0,0	1	9,4	1	4,5	0,6
Cruces	3	19,0	1	6,7	4	13,0	1,3
Cumanayagua	3	11,8	1	4,3	4	8,2	1,0
Cienfuegos	8	9,5	6	7,0	14	8,2	1,0
Abreus	0	0,0	0	0,0	0	0,0	0,0
Total	18	8,8	10	5,1	28	7,0	0,8

* Tasa por 100 000 habitantes

** Provisional

Nota: Incluye defunciones por SIDA

Cuadro 66. Mortalidad materna según causa. 2005, 2009, 2010-2013*

Causa	Defunciones						Tasa por 1000 00 n.v					
	2005	2009	2010	2011	2012*	2013*	2005	2009	2010	2011	2012*	2013*
Directas	2	1	0	1	0	0	46,6	21,2	0,0	21,6	0,0	0,0
Embarazo ectópico (O00)	1	0	0	0	0	0	23,3	0,0	0,0	0,0	0,0	0,0
Complicaciones relacionadas con el puerperio (O85-O92)	0	1	0	1	0	0	0,0	21,2	0,0	21,6	0,0	0,0
Embolia obstétrica (O88)	0	1	0	0	0	0	0,0	21,2	0,0	0,0	0,0	0,0
Infecciones puerperales (O85-O86)	0	0	0	0	0	0	0,0	0,0	0,0	0,0	0,0	0,0
Otras complicaciones (Resto O21-O23, O26, O29-O42, O47-48,O95,A34,C58)	1	0	0	0	0	0	23,3	0,0	0,0	0,0	0,0	0,0
Indirectas	1	0	0	1	1	0	23,3	0,0	0,0	21,6	23,0	0,0
Enfermedades del sistema circulatorio (O99.4)	1	0	0	0	0	0	23,3	0,0	0,0	0,0	0,0	0,0
Anemia (O99.0)	0	0	0	0	0	0	0,0	0,0	0,0	0,0	0,0	0,0
Otras causas indirectas	0	0	0	1	1	0	0,0	0,0	0,0	21,6	23,0	0,0
Mortalidad materna	3	1	0	2	1	0	69,8	21,2	0,0	43,2	23,0	0,0

* Provisional

Nota: Mortalidad materna: directa e indirecta.

Cuadro 67. Mortalidad materna. 2001-2013

Año	Defunciones	Tasa
2001	1	20,9
2002	1	20,3
2003	2	40,1
2004	0	0,0
2005	3	69,6
2006	0	0,0
2007	0	0,0
2008	2	46,1
2009	1	21,2
2010	0	0,0
2011	2	43,2
2012*	1	23,0
2013*	0	0,0

* Provisional

** Tasa por 100 000 habitantes

Cuadro 68. Tasa bruta y ajustada y años de vida potencialmente perdidos (AVPP). De 1- 74 años según principales causas de muerte. 2013*

Causas	Tasa		Años de vida potencialmente perdidos
	Bruta	Ajustada	
Enfermedades del corazón (I05 - I52)	225,6	111,7	8,2
Tumores malignos (C00 - C97)	219,6	124,3	14,5
Enfermedades cerebrovasculares (I60-I69)	74,1	36,2	2,5
Influenza y neumonía (J09-J18)	51,9	22,5	1,2
Accidentes (V01-X59, Y85-Y86)	41,4	21,4	3,5
Enfermedades crónicas de las vías respiratorias inferiores (J40-J47)	37,2	19,7	1,7
Diabetes mellitus (E10-E14)	22,2	12,4	1,0
Cirrosis y otras enf. del hígado((K70,K73-K74,K760-K761)	13,7	8,8	1,9
Lesiones autoinfligidas intencionalmente (X60-X84, Y870)	12,5	9,0	2,2
Enfermedades de las arterias, arteriolas y vasos capilares (I70-I79)	11,7	5,3	0,3

* Provisional

** Tasa por 100 000 habitantes

Cuadro 69. Índice de supervivencia del menor de 5 años por municipios. 2012-2013

Municipios	2012*	2013*
Aguada	100,0	98,9
Rodas	100,0	99,7
Palmira	99,3	100,0
Lajas	100,0	100,0
Cruces	99,7	99,4
Cumanayagua	99,7	99,3
Cienfuegos	99,3	99,4
Abreus	99,3	99,2
Total	99,5	99,4

* Provisional

** Tasa por 100 000 habitantes

Cuadro 70. Mortalidad por enfermedades infecciosas intestinales (a00-a09). Años 2001-2013*

Año	Total		% del total de defunciones	% del total de defunciones infecciosas y parasitarias
	Fdos	Tasa		
2001	12	3,0	0,4	38,7
2002	8	2,0	0,3	34,8
2003	6	1,5	0,2	33,3
2004	6	1,5	0,2	21,4
2005	17	4,2	0,6	39,5
2006	9	2,2	0,3	32,1
2007	7	1,7	0,2	35,0
2008	6	1,5	0,2	24,0
2009	8	2,0	0,3	34,8
2010	5	1,2	0,2	20,0
2011	6	1,5	0,2	20,7
2012*	4	1,0	0,1	17,4
2013*	10	2,5	0,3	35,7

* Provisional

Cuadro 71. Mortalidad por enfermedades infecciosas intestinales (a00-a09) por municipio. Año 2013*

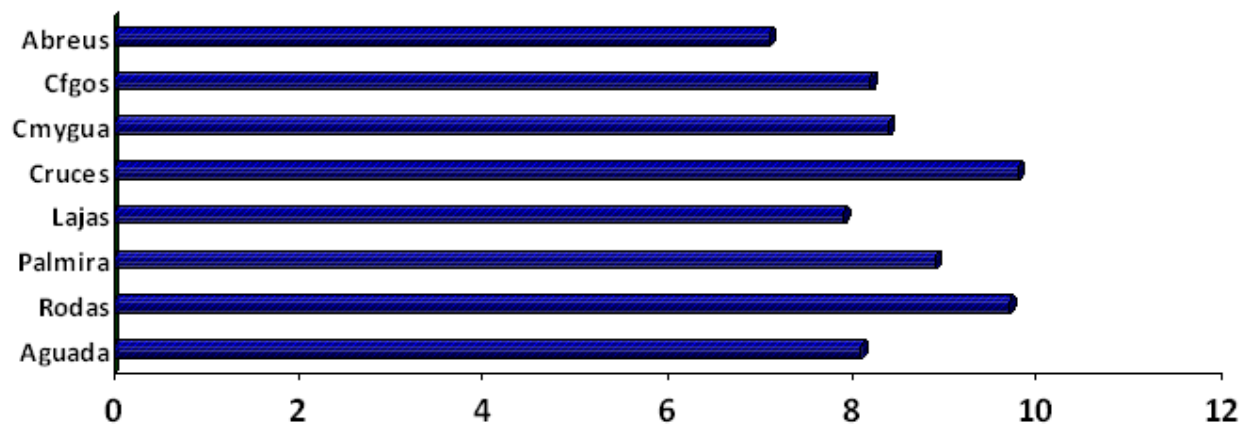
Municipios	Total		% del total de defunciones	% del total de defunciones infecciosas y parasitarias
	Fdos	Tasa		
Aguada	0	0,0	0,0	0,0
Rodas	0	0,0	0,0	0,0
Palmira	0	0,0	0,0	0,0
Lajas	1	4,5	0,6	100,0
Cruces	2	6,5	0,7	50,0
Cumanayagua	1	2,0	0,2	25,0
Cienfuegos	6	3,5	0,4	42,9
Abreus	0	0,0	0,0	0,0
Total	10	2,5	0,3	35,7

* Provisional

** Tasa por 100 000 habitantes

Gráfico 6

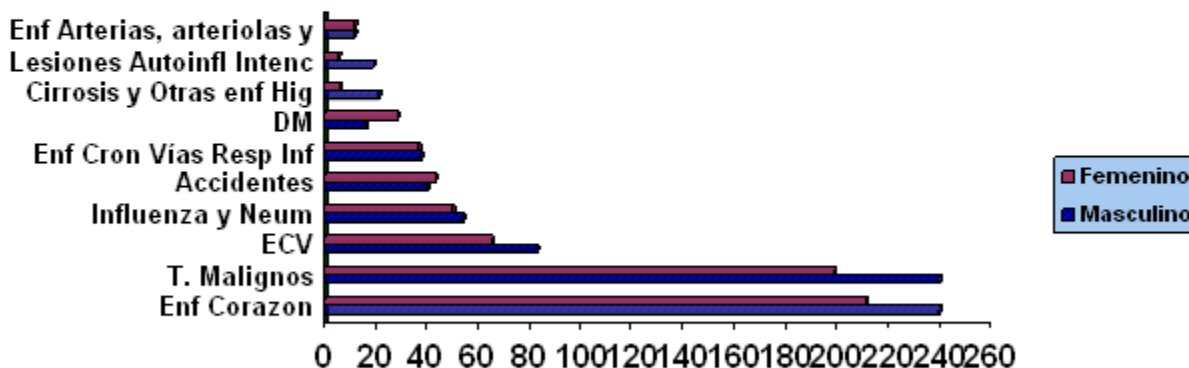
Tasa de mortalidad según municipios de residencia. Año 2013



Fuente: Dpto. Provincial de Estadística. Cienfuegos.

Gráfico 7.

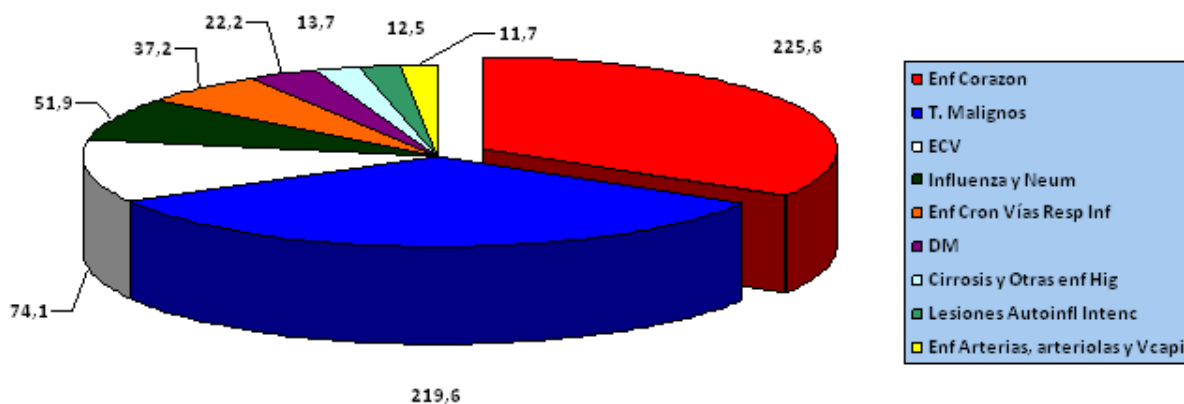
Principales causas de muerte según sexo. Año 2013



Fuente: Dpto. Provincial de Estadística, Cienfuegos.

Gráfico 8.

Principales causas de muerte. Año 2013



Fuente: Dpto. Provincial de Estadística, Cienfuegos.

Gráfico 9

Mortalidad infantil según municipios. Año 2013

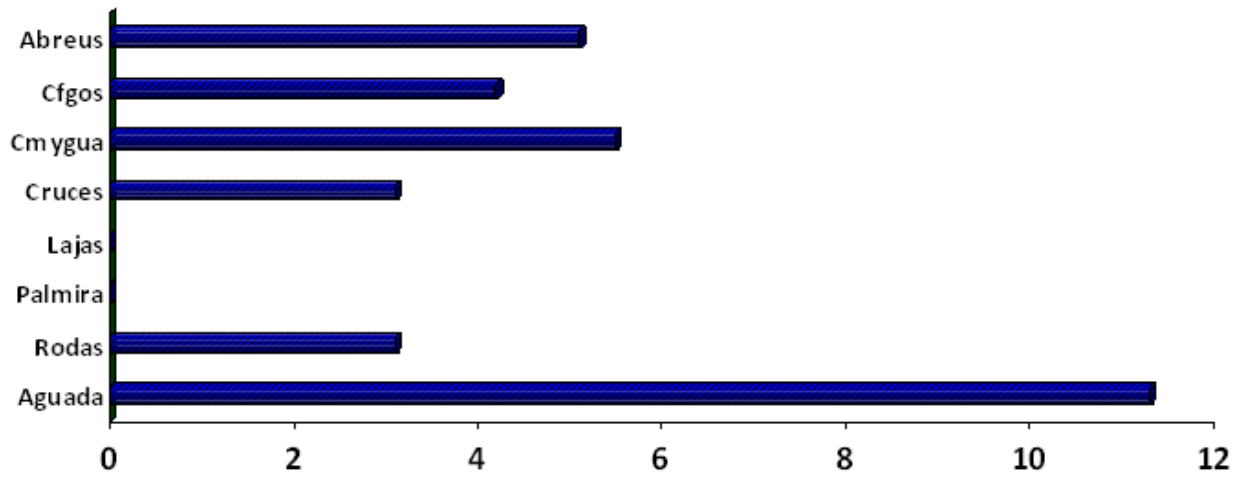
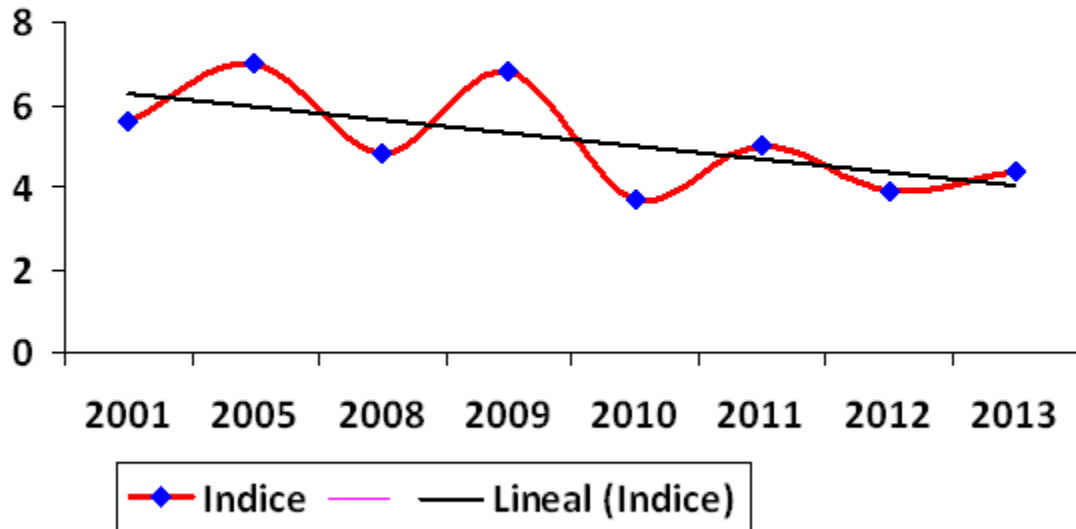


Gráfico 10.

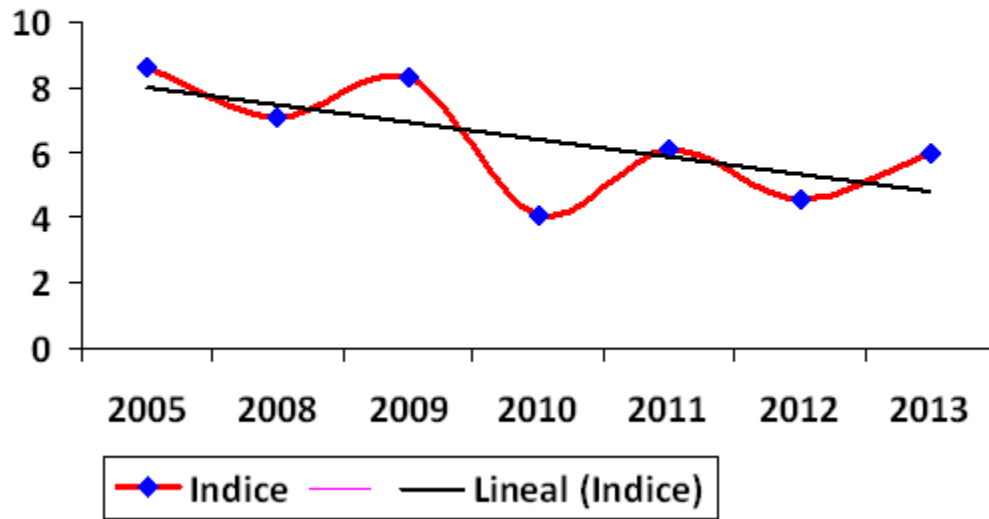
Tendencia del Índice de Mortalidad Infantil. Años seleccionados



Fuente: Dpto. Provincial de Estadística, Cienfuegos.

Gráfico 11.

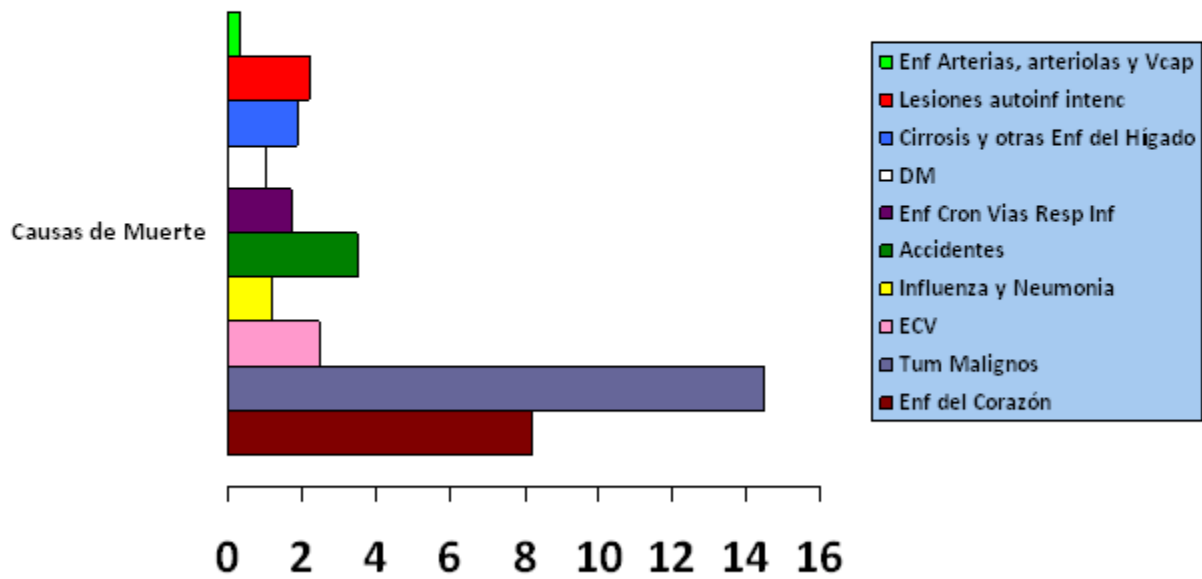
**Tendencia del índice de mortalidad del menor de 5 años.
Años seleccionados**



Fuente: Dpto. Provincial de Estadística, Cienfuegos

Gráfico 12

Años de vida potencialmente perdidos según causas de muerte. Año 2013



Fuente: Dpto. Provincial de Estadística. Cienfuegos.

MORBILIDAD

Cuadro 72. Incidencia de algunas enfermedades de declaración obligatoria según sexo, 2012-2013

Enfermedad	2012			2013		
	Total	Masc.	Fem.	Total	Masc.	Fem.
Fiebre tifoidea	-	-	-	-	-	-
Tuberculosis total	24	15	9	25	20	5
Meningitis tuberculosa	-	-	-	-	-	-
Leprosia	3	2	1	8	7	1
Difteria	-	-	-	-	-	-
Tosferina	-	-	-	-	-	-
Tétanos	-	-	-	-	-	-
Tétanos neonatal	-	-	-	-	-	-
Sarampión	-	-	-	-	-	-
Rabia humana	-	-	-	-	-	-
Paludismo	-	-	-	-	-	-
Meningitis meningocócica	1	1	-	-	-	-
Blenorragia	191	147	44	166	132	34
Sífilis	139	111	28	164	115	49
Poliomielitis	-	-	-	-	-	-
Rubéola	-	-	-	-	-	-
Parotiditis	-	-	-	-	-	-
Leptospirosis	17	15	2	40	34	6
Meningoencefalitis por haemophilus influenzae	-	-	-	-	-	-
Meningoencefalitis bacteriana a streptococo neumonía	8	4	4	4	3	1
Casos notificados por 100 000 habitantes						
Fiebre tifoidea	-	-	-	-	-	-
Tuberculosis total	5,9	7,2	4,5	6,2	9,8	2,5
Meningitis tuberculosa	-	-	-	-	-	-
Leprosia	1,0	1,0	0,5	2,0	3,4	0,5
Difteria	-	-	-	-	-	-
Tosferina	-	-	-	-	-	-
Tétanos	-	-	-	-	-	-
Tétanos neonatal	-	-	-	-	-	-
Sarampión	-	-	-	-	-	-
Rabia humana	-	-	-	-	-	-
Paludismo	-	-	-	-	-	-
Meningitis meningocócica	0,2	0,5	-	-	-	-

Cuadro 72. Incidencia de algunas enfermedades de declaración obligatoria según sexo, 2012-2013 (continuación)

Enfermedad	2012			2013		
	Total	Masc.	Fem.	Total	Masc.	Fem.
Blenorragia	46,8	71,0	22,0	41,4	64,6	17,3
Sífilis	34,1	53,6	14,0	40,9	56,3	24,9
Poliomielitis	-	-	-	-	-	-
Rubéola	-	-	-	-	-	-
Parotiditis	-	-	-	-	-	-
Leptospirosis	4,2	7,2	1,0	10,0	16,6	3,0
Meningoencefalitis por haemophilus influenzae	-	-	-	-	-	-
Meningoencefalitis bacteriana a streptococo neumonía	2,0	2,0	2,0	1,0	1,5	0,5

Cuadro 73. Incidencia de algunas enfermedades de declaración obligatoria según edad, 2012-2013*

Enfermedad	2012				2013			
	< 1 año	1 – 14	15 y más	Total	< 1 año	1 – 14	15 y más	Total
Fiebre tifoidea	-	-	-	-	-	-	-	-
Tuberculosis total	-	-	24	24	-	-	25	25
Meningitis tuberculosa	-	-	-	-	-	-	-	-
Lepra	-	-	3	3	-	-	8	8
Difteria	-	-	-	-	-	-	-	-
Tosferina	-	-	-	-	-	-	-	-
Tétanos	-	-	-	-	-	-	-	-
Tétanos neonatal	-	-	-	-	-	-	-	-
Sarampión	-	-	-	-	-	-	-	-
Rabia humana	-	-	-	-	-	-	-	-
Paludismo	-	-	-	-	-	-	-	-
Meningitis meningocócica	1	-	-	1	-	-	-	-
Blenorragia	-	-	191	191	-	1	165	166
Sífilis	-	-	139	139	-	-	164	164

Cuadro 73. Incidencia de algunas enfermedades de declaración obligatoria según edad, 2012-2013 (continuación)

Enfermedad	2012				2013			
	< 1 año	1 – 14	15 y más	Total	< 1 año	1 – 14	15 y más	Total
Poliomielitis	-	-	-	-	-	-	-	-
Rubéola	-	-	-	-	-	-	-	-
Parotiditis	-	-	-	-	-	-	-	-
Leptospirosis	-	3	14	17	-	3	37	40
Meningoencefalitis por haemophilus influenzae	-	-	-	-	-	-	-	-
Meningoencefalitis bacteriana a streptococo neumonía	1	2	5	8	-	-	4	4
Casos notificados por 100 000 habitantes								
Fiebre tifoidea	-	-	-	-	-	-	-	-
Tuberculosis total	-	-	7,1	5,9	-	-	8,7	6,2
Meningitis tuberculosa	-	-	-	-	-	-	-	-
Lepra	-	-	0,9	0,7	-	-	2,4	2,0
Difteria	-	-	-	-	-	-	-	-
Tosferina	-	-	-	-	-	-	-	-
Tétanos	-	-	-	-	-	-	-	-
Tétanos neonatal	-	-	-	-	-	-	-	-
Sarampión	-	-	-	-	-	-	-	-
Rabia humana	-	-	-	-	-	-	-	-
Paludismo	-	-	-	-	-	-	-	-
Meningitis meningocócica	21,7	-	-	0,2	-	-	-	-
Blenorragia	-	-	56,6	46,9	-	1,6	49,7	41,4
Sífilis	-	-	41,2	34,1	-	-	49,4	40,9
Poliomielitis	-	-	-	-	-	-	-	-
Rubéola	-	-	-	-	-	-	-	-
Parotiditis	-	-	-	-	-	-	-	-
Leptospirosis	-	4,5	4,1	4,2	-	4,7	11,1	10,0
Meningoencefalitis por haemophilus influenzae	-	-	-	-	-	-	-	-
Meningoencefalitis bacteriana a streptococo neumonía	21,7	3,0	1,5	2,0	-	-	1,2	1,0

Cuadro 74. Incidencia y mortalidad por enfermedad meningocócica.
2001-2013*

Años	Incidencia		Mortalidad	
	Casos	Tasa	Defunciones	Tasa
2001	3	0,8	-	-
2002	4	1,0	-	-
2003	2	0,5	-	-
2004	-	-	-	-
2005	1	0,2	-	-
2006	-	-	-	-
2007	1	0,2	-	-
2008	1	0,2	-	-
2009	1	0,2	-	-
2010	-	-	-	-
2011	1	0,2	-	-
2012	1	0,2	-	-
2013	-	-	-	-

* Provisional
Tasa por 100 000 habitantes

Cuadro 75. Incidencia de hepatitis viral aguda, 2003-2013*

Años	Número	Tasa
2003	139	34,9
2004	253	63,4
2005	204	51,0
2006	1 094	272,4
2007	654	163,0
2008	160	39,8
2009	48	11,9
2010	37	9,1
2011	38	9,3
2012	22	5,4
2013*	9	2,2
Según municipios		
Municipios	Número	Tasa
Aguada	-	-
Rodas	1	3,0
Palmira	2	6,2
Lajas	-	-
Cruces	-	-
Cumanayagua	3	6,1
Cienfuegos	2	1,2
Abreus	1	3,2
Total	9	2,2

* Provisional

**Tasa por 100 000 habitantes

Cuadro 76. Incidencia de hepatitis viral aguda según tipo. 2003-2013*

Años	Hepatitis viral aguda					Total
	A	B	C	Viral S/E	Otras espec.	
2003	139	1	-	-	-	140
2004	253	4	-	-	-	257
2005	204	1	-	15	-	219
2006	1 094	0	-	-	-	1 094
2007	654	1	2	-	-	657
2008	160	0	-	-	-	160
2009	48	0	-	-	-	48
2010	36	1	-	-	-	37
2011	37	1	-	-	-	38
2012	14	-	8	-	-	22
2013*	8	1	-	-	-	9

Tasa por 100 000 habitantes						
2003	34,9	0,3	-	-	-	35,2
2004	63,4	1,0	-	-	-	64,4
2005	51,0	0,2	-	3,8	-	54,7
2006	272,4	-	-	-	-	272,4
2007	163,0	0,2	0,5	-	-	163,7
2008	39,8	0,2	-	-	-	39,8
2009	12,2	-	-	-	-	12,2
2010	8,9	0,2	-	-	-	9,1
2011	9,1	0,2	-	-	-	9,3
2012	3,4	-	2,2	-	-	5,4
2013*	2,0	0,2	-	-	-	2,2

* Provisional / Tasa por 100 000 habitantes

Cuadro 77. Incidencia de tuberculosis según grupo de edad y localización. 2012-2013*

Edad	Localización	2012		2013	
		Número	Tasa	Número	Tasa
< 15 años	Total	-	-	-	-
	Pulmonar	-	-	-	-
	Extrapulmonar	-	-	-	-
15-64	Total	14	5,0	21	7,5
	Pulmonar	13	4,5	18	6,4
	Extrapulmonar	1	0,3	3	1,1
15 y más	Total	24	7,1	4	7,6
	Pulmonar	23	6,8	4	7,6
	Extrapulmonar	1	0,3	-	-
Total	Total	24	5,9	25	6,2
	Pulmonar	23	5,6	22	5,5
	Extrapulmonar	1	0,2	3	0,7

*Tasa por 100 000 habitantes

Cuadro 78. Incidencia y prevalencia de tuberculosis según municipio, 2013*

Municipios	Incidencia		Prevalencia**	
	Número	Tasa	Número	Tasa
Aguada	1	3,1	0	0
Rodas	2	6,0	2	5,6
Palmira	-	-	0	0
Lajas	1	4,5	1	4,5
Cruces	-	-	0	0
Cumanayagua	4	8,2	3	6,1
Cienfuegos	17	10,0	11	6,5
Abreus	-	-	0	0
Total	25	6,2	17	4,2

* Provisional

** Prevalencia Puntual al 31 diciembre
Tasa por 100 000 habitantes

Cuadro 79. Atenciones médicas por enfermedades diarreicas y respiratorias agudas según edad, 2013*

Grupos de edad	Diarreicas agudas		Respiratorias agudas	
	Número	Tasa	Número	Tasa
< 1 año	2386	528,1	13895	3075,5
1 - 4	4399	253,8	47036	2713,8
5 - 9	1799	81,0	24733	1113,3
10 - 14	1337	54,5	16760	682,9
15 - 19	1144	45,4	11050	438,2
20 - 24	1185	40,4	9290	317,0
25 - 59	6566	32,1	50651	247,4
60 - 64	947	46,8	7215	356,3
65 y más	2340	44,4	17223	326,8
Total	22103	55,2	197853	493,7

* Provisional
 ** Incluye edad ignorada
 Tasa por 1.000 habitantes

Cuadro 80. Incidencia de lepra según grupo de edad y forma clínica. 2012-2013*

Edad	Localización	2012		2013	
		Número	Tasa	Número	Tasa
	Total	-	-	-	-
< 15 años	Indeterminada	-	-	-	-
	Dimorfa	-	-	-	-
	Tuberculoide	-	-	-	-
	Lepromatosa	-	-	-	-
	Total	3	0,9	8	2,4
15 y más	Indeterminada	2	0,6	4	1,2
	Dimorfa			1	0,3
	Tuberculoide			1	0,3
	Lepromatosa	1	0,3	2	0,6
	Total	3	0,9	8	2,4
Total	Indeterminada	2	0,6	4	1,2
	Dimorfa			1	0,3
	Tuberculoide			1	0,3
	Lepromatosa	1	0,3	2	0,6
	Total	3	0,9	8	2,4

*Tasa por 100 000 habitantes.

Cuadro 81. Incidencia y prevalencia de lepra según municipio. 2013*

Municipios	Incidencia**		Prevalencia***	
	Número	Tasa	Número	Tasa
Aguada	1	0,3	1	0,3
Rodas	-	-	0	0
Palmira	-	-	0	0
Lajas	-	-	0	0
Cruces	-	-	0	0
Cumanayagua	1	0,2	1	0,2
Cienfuegos	4	0,2	4	0,2
Abreus	2	0,6	2	0,6
Total	8	0,2	8	0,2

* Provisional

** Tasa por 10 000 habitantes

*** Tasa por 10 000 habitantes. Prevalencia puntual al 31 de diciembre

Cuadro 82. Prevalencia de diabetes mellitus, hipertensión arterial y asma bronquial según grupo de edad y sexo. 2013

Grupo de edad	Diabetes mellitus			Hipertensión arterial			Asma bronquial		
	Masc.	Fem.	Total	Masc.	Fem.	Total	Masc.	Fem.	Total
< 1año	-	-	-	-	-	-	1	2	3
1 – 4	1	2	3	1	-	1	452	366	818
5 – 9	6	9	15	3	3	6	1411	1135	2546
10 – 14	11	21	32	18	11	29	1880	1485	3365
15 – 19	49	35	84	146	99	245	1997	1614	3611
20 – 24	161	153	314	610	591	1201	1820	1619	3439
25 – 59	3869	4799	8668	22111	23327	45438	7508	9272	16780
60 – 64	1571	1922	3493	6856	7292	14148	1083	1359	2442
65 y más	3092	5350	8442	13273	17329	30602	1543	2230	3773
Total	8760	12291	21051	43018	48652	91670	17695	19082	36777

Cuadro 83. Programa de detección del cáncer cérvico-uterino. Mujeres examinadas 2007-2013

Años	Mujeres examinadas	Tasa
2007	27048	202,5
2008	24062	179,4
2009	16208	119,8
2010	28356	207,6
2011	22327	219,6
2012	27183	208,3
2013	28294	257,6

Tasa por 1 000 mujeres de 25 años y más.

Cuadro 84. Programa de detección del cáncer cérvico-uterino. Mujeres examinadas según edad 2011-2013

Edad	2011		2012		2013	
	Número	Tasa	Número	Tasa	Número	Tasa
25 - 29 años	3865	297,3	5467	432,2	5052	385,0
30 -34 años	2502	222,8	3219	278,3	3296	307,1
35 - 39 años	3676	223,7	4200	246,2	3768	242,5
40 y más años	12284	201,3	14297	202,4	16178	229,6
Total	22 327	219,6	27183	242,9	28 294	257,6

Tasa por 1 000 mujeres de cada edad.

Cuadro 85. Casos positivos de cáncer cérvico-uterino en mujeres examinadas por el programa según etapa clínica. 2002-2013

Años	Etapa clínica					Total
	0	I	II	III	IV	
2002	82	3	-	-	-	85
2003	34	-	-	-	-	34
2004	73	3	-	-	-	76
2005	30	3	-	-	-	33
2006	18	-	-	-	-	18
2007	46	1	-	-	-	47
2008	59	2	-	-	-	61
2009	7	0	-	-	-	7
2010	2	0	-	-	-	2
2011	27	0	-	-	-	27
2012	70	2	1	-	-	73
2013	10	5	-	-	-	15

Cuadro 85. Casos positivos de cáncer cérvico-uterino en mujeres examinadas por el programa según etapa clínica. 2002-2013 (continuación)

Años	Etapa clínica					Total
	0	I	II	III	IV	
Por ciento del total						
2002	96,5	3,5	0,0	0,0	0,0	100,0
2003	100,0	0,0	0,0	0,0	0,0	100,0
2004	96,1	3,9	0,0	0,0	0,0	100,0
2005	90,9	9,1	0,0	0,0	0,0	100,0
2006	100,0	0,0	0,0	0,0	0,0	100,0
2007	97,9	2,1	0,0	0,0	0,0	100,0
2008	96,7	3,3	0,0	0,0	0,0	100,0
2009	100,0	0,0	0,0	0,0	0,0	100,0
2010	100,0	0,0	0,0	0,0	0,0	100,0
2011	100,0	0,0	0,0	0,0	0,0	100,0
2012	95,9	2,7	1,4	0,0	0,0	100,0
2013	66,7	33,3	0,0	0,0	0,0	100,0

Cuadro 86. Cobertura de vacunación por municipios en menor de un año según tipo de vacuna. 2013*

Unidades	%						
	BCG	HBV <1año	Heberpenta 3ra. dosis	DPT react.	HIB react.	AM <1 año 2da. Dosis	PRS 1 Año
Aguada	-	-	100,3	104,8	104,8	98,7	102,8
Rodas	-	-	99,7	98,0	98,0	100,0	100,0
Palmira	-	-	99,0	99,7	99,7	98,7	97,1
Lajas	-	-	97,2	100,0	100,0	98,1	100,0
Cruces	-	-	100,7	100,3	100,3	100,3	103,8
Cumanayagua	-	-	99,5	96,6	96,6	96,9	99,5
Cienfuegos	-	-	103,4	106,0	106,0	103,7	104,7
Abreus	-	-	101,0	104,4	104,4	103,5	102,9
H. Materno	100,2	100,2					
Provincia	100,2	100,2	101,3	102,7	102,7	101,2	102,4

*Provisional

Fuente: Programa Provincial de Inmunización, Cienfuegos.

Cuadro 87. Índice de bajo peso al nacer.
2001-2013

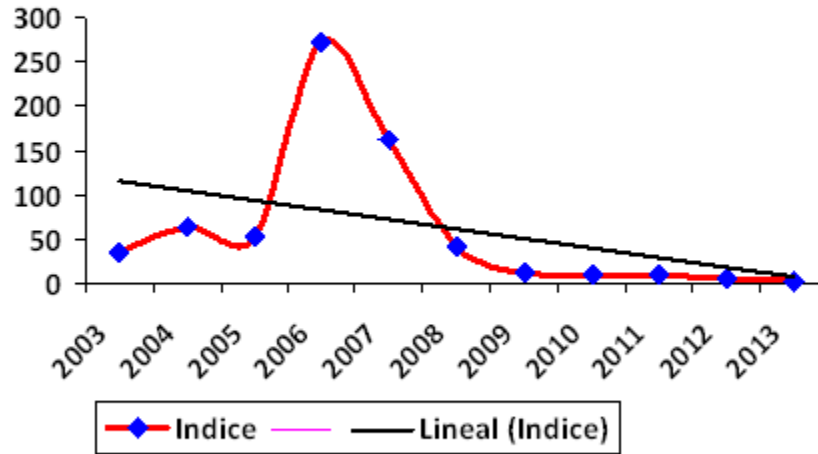
Años	Nacidos vivos	
	con bajos pesos	Porcentaje
2001	287	6.0
2002	270	5.5
2003	299	6.0
2004	281	6.0
2005	244	5.7
2006	239	5,9
2007	252	6,2
2008	231	5,3
2009	236	5,0
2010	246	5,3
2011	225	4,9
2012	205	4,7
2013	213	4,9

Cuadro 88. Índice de bajo peso al nacer según municipios. 2002-2013

Municipios	2002	2003	2004	2005	2006	2007	2008	2009	2010	2011	2012	2013
	%	%	%	%	%	%	%	%	%	%	%	%
Aguada	4,7	6,1	4,4	6,0	4,5	4,1	3,6	2,4	6,6	3,7	3,6	4,8
Rodas	5,4	7,7	2,9	6,0	3,9	4,8	6,0	6,5	5,5	4,7	3,3	3,8
Palmira	4,8	6,4	6,4	4,5	3,5	5,8	6,1	4,8	4,6	4,7	4,6	4,5
Lajas	8,0	6,5	8,3	4,3	9,8	5,3	7,1	5,2	4,0	3,0	8,7	3,8
Cruces	5,3	5,4	6,2	4,9	5,4	6,1	4,6	3,8	3,8	7,9	4,5	3,1
Cumanayagua	4,7	6,1	5,2	7,2	7,3	7,6	4,7	7,0	3,7	4,4	4,4	4,4
Cienfuegos	5,6	5,8	6,8	5,4	6,2	6,7	5,8	4,8	5,4	4,5	4,8	5,5
Abreus	6,0	5,1	7,4	7,0	5,8	6,6	3,8	5,0	8,6	6,9	5,2	6,1
Total	5,5	6,0	6,0	5,7	5,9	6,2	5,3	5,0	5,3	4,9	4,7	4,9

Gráfico 13.

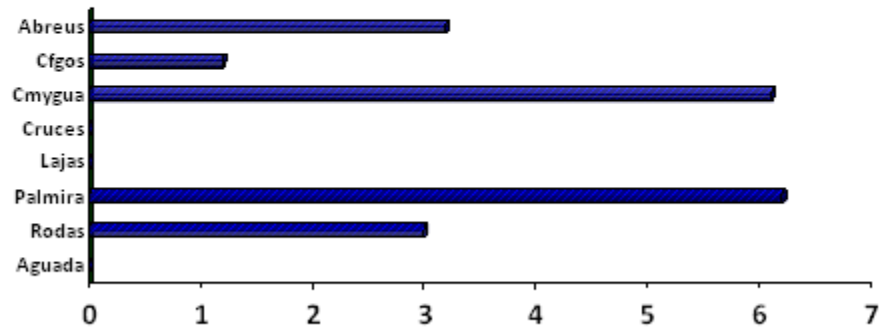
Incidencia de hepatitis viral aguda. Años 2003-2013



Fuente: Dpto. Provincial de Estadística. Cienfuegos.

Gráfico 14.

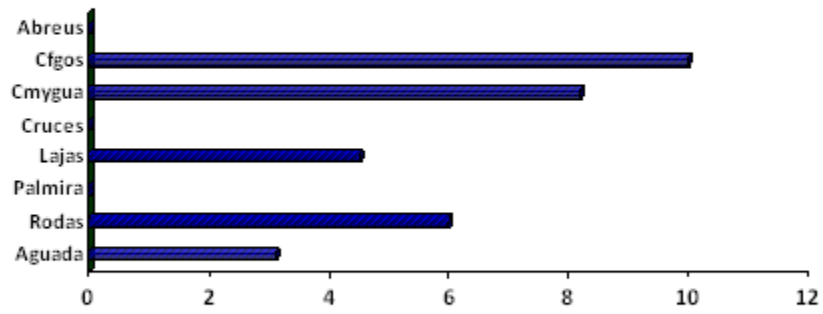
**Incidencia de hepatitis viral aguda según municipios.
Años 2013**



Fuente: Dpto. Provincial de Estadística. Cienfuegos.

Gráfico 15.

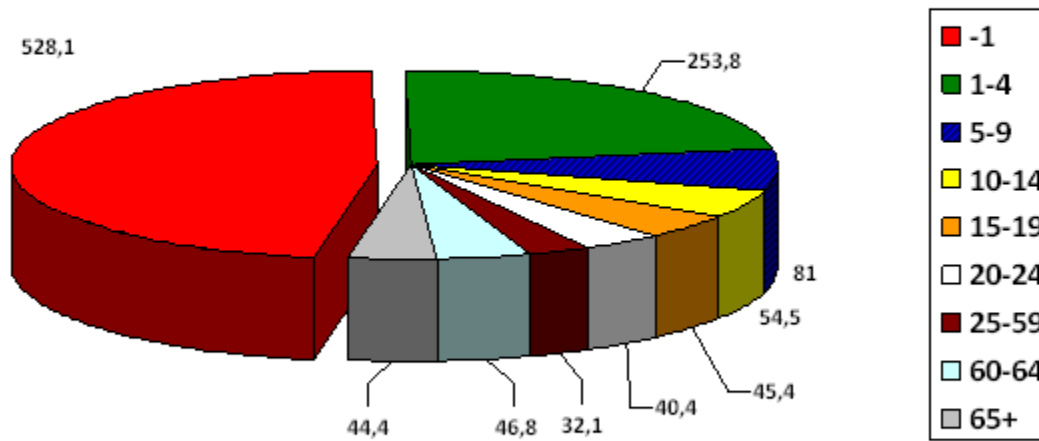
Incidencia de tuberculosis según municipios. Año 2013



Fuente: Dpto. Provincial de Estadística. Cienfuegos.

Gráfico 16

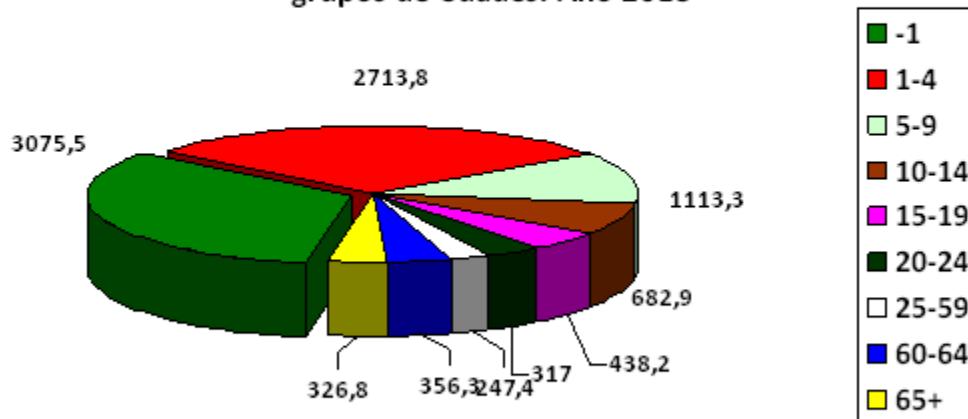
Incidencia de enfermedades diarreicas por grupos de edades. Año 2013



Fuente: Dpto. Provincial de Estadística. Cienfuegos.

Gráfico 17

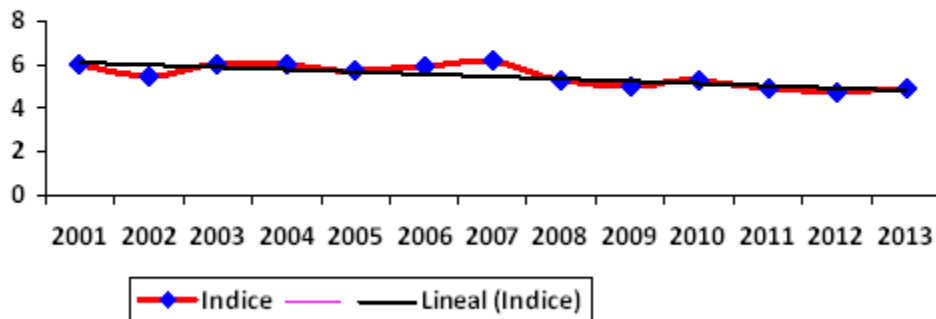
Incidencia de enfermedades respiratorias agudas por grupos de edades. Año 2013



Fuente: Dpto. Provincial de Estadística. Cienfuegos.

Gráfico 18.

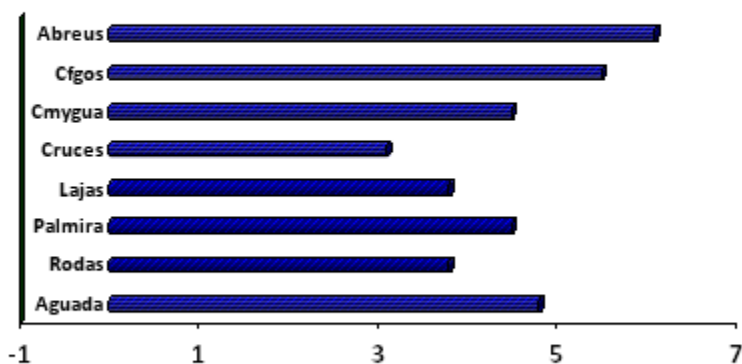
Tendencia de índice de bajo peso al nacer. Años 2001-2013



Fuente: Dpto. Provincial de Estadística. Cienfuegos.

Gráfico 19.

Índice de bajo peso por municipios. Año 2013



Fuente: Dpto. Provincial de Estadística. Cienfuegos.

RECURSOS

Cuadro 89. Ejecución del presupuesto y gastos por habitante. 2002-2013*

Años	Ejecución del presupuesto	Gastos por habitante
2002	67 008,7	170,46
2003	75 472,9	187,09
2004	73 753,0	184,73
2005	89 008,3	222,50
2006	117 743,6	293,64
2007	163 597,7	406,90
2008	179 686,0	445,24
2009	178 950,0	443,93
2010	165, 324 ,700	408, 62
2011	168, 300,2	413,60
2012	169 367,2	415,66
2013*	175 360,9	437, 56

UM: Miles de pesos

Provisional

Fuente: Registros del Departamento Provincial de Economía y Contabilidad

Cuadro 90. Colaboradores según países y categoría ocupacional. 2013

País	Categoría ocupacional						Total general
	Enfermería	Estomatólogos	Méd.	Obrero	Otros profesionales	Téc.	
ANGOLA	28	2	60	-	4	20	114
ARGELIA	1	-	12	-	-	1	14
BELICE	-	-	2	1	-	-	3
BOLIVIA	2	-	19	2	1	6	30
Botswana	-	-	6	-	-	-	6
BRASIL	-	-	201	-	-	-	201
CABO VERDE	-	-	1	-	-	-	1
CHAD	-	-	-	-	1	1	2
CHILE	-	-	-	-	-	-	-
CHINA	-	-	1	-	-	1	2
DOMINICA	-	-	-	-	-	-	-
ECUADOR	2	-	4	-	-	4	10
EL SALVADOR	-	-	2	-	-	-	2
Gabón	-	-	-	-	-	1	1
GHANA	-	-	1	-	-	-	1
GRANADA	-	-	1	-	-	-	1
GUATEMALA	1	-	3	-	-	6	10
GUINEA BISSAO	-	-	2	-	-	-	2
GUINEA	-	-	1	-	-	-	1
GUYANA	-	-	-	-	-	-	-
HAITI	5	-	1	2	-	2	10
HONDURAS	-	-	3	-	-	4	7
JAMAICA	6	-	1	-	-	-	7
KIRIBATI	-	-	-	-	-	-	-
MEXICO	-	-	1	-	-	-	1
MOZAMBIQUE	-	-	2	-	-	-	2
NAMIBIA	-	-	1	-	-	2	3
NICARAGUA	2	-	6	-	-	3	11
PARAGUAY	-	-	-	-	-	-	-
Perú	-	-	-	-	-	-	-
PORTUGAL	-	-	3	-	-	-	3
QATAR	5	-	4	-	-	1	10
SALVADOR	-	-	-	-	-	-	-
SANTA LUCIA	-	-	1	-	-	-	1
San Vicente y	-	-	1	-	-	-	1
SUDAFRICA	-	-	5	-	-	-	5
T. Y TOBAGO	4	-	2	-	-	-	6
TANZANIA	-	-	-	-	-	-	-
TIMOR LESTE	-	-	4	-	-	1	5
URUGUAY	1	-	-	-	-	-	1
VENEZUELA	261	111	476	4	59	501	1412
Total GENERAL	318	113	827	9	65	554	1886

Fuente: Registro Estadístico de la Unidad Provincial de Cooperación Médica, Cienfuegos.

Cuadro 91. Colaboradores según unidad de procedencia y categorías ocupacionales, 2013

Unidades	Categoría ocupacional						TOTAL GENERAL
	Enfermería	Estomatólogos	Médicos	Obreros	Otros profesionales	Técnicos	
AGUADA	14	2	54	-	1	35	106
RODAS	23	11	59	-	3	33	129
PALMIRA	15	11	34	-	3	39	102
LAJAS	24	6	42	-	4	26	102
CRUCES	29	11	45	-	6	48	139
CUMAYAGUA	29	18	84	-	5	51	187
CIENFUEGOS	69	38	321	2	13	96	539
ABREUS	10	11	45	-	4	35	105
HOSPITAL GAL	61	3	84	-	1	45	194
HOSPITAL PEDIÁTRICO	17	-	14	-	2	20	53
HOSPITAL PSIQUIÁTRICO	1	-	1	-	-	-	2
HOGAR DE ANCIANOS	3	-	2	-	-	2	7
CPRI	1	1	2	-	2	4	10
CPHE	1	-	6	-	2	11	20
ELECTROMEDICINA	-	-	-	-	-	10	10
EMP.OPTICAS Y FARMACIAS	-	-	1	1	-	42	44
BANCO DE SANGRE	2	-	1	-	-	8	11
BALNEARIO	-	-	-	-	-	3	3
UCMC	12	1	17	-	9	20	59
COMPLEJO DE SALUD	-	-	-	-	-	1	1
DIRECCIÓN PROVINCIAL	6	-	14	6	1	12	39
OTRAS UNIDADES	1	-	1	-	9	13	24
Total general	318	113	827	9	65	554	1886

Fuente: Registro Estadístico de la Unidad Provincial de Cooperación Médica, Cienfuegos.

Cuadro 92. Colaboradores según modalidad y categorías ocupacionales. 2013

Misión	CATEGORIA OCUPACIONAL						Total general
	Enfermería	Estomatólogos	Médicos	Obreros	Otros profesionales	Técnicos	
288- JOSE GREGORIO	-	-	-	-	-	-	-
HEBERPROT	-	-	-	-	-	-	-
ASISTENCIA TÉCNICA COMPENSADA H. REEVE	38	2	75	-	4	22	141
OPERACIÓN MILAGRO	2	-	-	-	-	7	9
OPERACIÓN MILAGRO NUEVA MODALIDAD	2	-	1	-	-	5	8
PROGRAMA ESPECIAL VENEZUELA	259	111	477	4	59	495	1405
PROGRAMA INTEGRAL DE SALUD	5	-	6	2	-	5	18
PROGRAMA INTEGRAL DE SALUD NUEVA MODALIDAD	4	-	32	3	2	11	52
SERVICIOS MÉDICOS DE CUBA	8	-	236	-	-	9	253
Total general	318	113	827	9	65	554	1886

Fuente: Registro Estadística de la Unidad Provincial de Cooperación Médica, Cienfuegos.

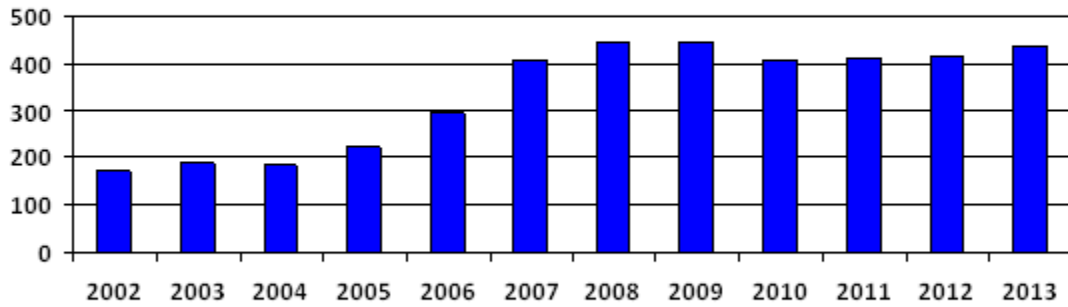
Cuadro 93. Promedio de camas reales según unidad y especialidades. 2013

Unidades	Medicina	Psiquiatría	Cirugía	Pediatría	Neonatología
Hospital GAL y Balneario	291	9	39	3	31
Hospital Pediátrico	0	0	13	112	6
Hospital Aguada	2	0	0	2	0
Hospital Psiquiátrico	0	100	0	0	0

Unidades	Obstetricia	Ginecología	Oncología	Terapia	Total
Hospital GAL	127	17	12	24	553
Hospital Pediátrico	0	0	0	9	140
Hospital Aguada	5	0	0	0	9
Hospital Psiquiátrico	0	0	0	0	100

Gráfico 20

Gasto por habitantes. Años 2002-2013



Fuente: Registros administrativos. Dirección Provincial de Economía. Cienfuegos.
UM: Pesos

SERVICIOS

Cuadro 94. Consultas médicas y estomatológicas. 2003-2013

Años	Médicas			Estomatológicas	Total
	Externa	C. Guardia	Subtotal		
Consultas					
2003	2406608	643592	3050200	1072621	4122821
2004	1611468	678436	2289904	783600	3073504
2005	1120367	749345	1869712	583492	2453204
2006	1129115	776042	1905157	669092	2574249
2007	1255382	807367	2062749	731326	2794075
2008	1497309	746516	2243825	723423	2967248
2009	1712863	738275	2451138	766783	3217921
2010	1813231	709420	2522651	813700	3336351
2011	2064227	732097	2796324	924362	3720686
2012	1887371	714938	2602309	963388	356597
2013	1931475	683001	2614476	919212	3533688
Consultas por habitantes					
2003	6	1,6	7,7	2,7	10,4
2004	4	1,7	5,7	2	7,7
2005	2,8	1,9	4,7	1,4	6,1
2006	2,8	1,9	4,7	1,7	6,4
2007	3,1	2	5,1	1,8	7
2008	3,7	1,8	5,6	1,8	7,4
2009	4,2	1,8	6,1	1,9	8
2010	4,5	1,8	6,2	2	8,2
2011	5,1	1,8	6,9	2,3	9,1
2012	4,6	1,8	6,4	2,4	8,8
2013	3	1,7	6,5	2,3	8,8

Cuadro 95. Consultas médicas según municipios. 2013

Consultas médicas			
Municipios	Consulta externa	Cuerpo de guardia	Total
Aguada	148960	57687	206647
Rodas	166238	39821	206059
Palmira	138354	36093	174447
Lajas	78930	29446	108376
Cruces	148519	39902	188421
Cumanayagua	225705	58179	283884
Cienfuegos	743419	192909	936328
Abreus	132228	49201	181429
Total*	1931475	683001	2614476
Consultas por habitantes			
Aguada	4,7	1,8	6,5
Rodas	5,0	1,2	6,1
Palmira	4,3	1,1	5,4
Lajas	3,6	1,3	4,9
Cruces	4,8	1,3	6,1
Cumanayagua	4,6	1,2	5,8
Cienfuegos	4,4	1,1	5,5
Abreus	4,3	1,6	5,9
Total*	4,8	1,7	6,5

* Se incluyen en el total las Unidades Provinciales.

Cuadro 96. Consultas externas y cuerpo de guardia por tipo de unidad. 2001, 2006, 2010- 2012-2013*

Tipo de Unidad	2001	2006	2010	2011	2012	2013*
Externas						
Hospitales	92311	82315	136498	149675	142293	146240
APS	2781839	1039730	1664311	1910288	1741781	1782353
Otras Unidades Prov.	4052	7070	12422	4264	3297	2882
Total	2878202	1129115	1813231	2064227	1887371	1931475
Distribución porcentual						
Hospitales	3,2	7,3	7,5	7,2	7,5	7,6
APS	96,6	92,1	91,8	92,5	92,3	92,3
Otras Unidades Prov.	0,1	0,6	0,7	0,2	0,2	0,1
Total	100	100	100	100	100	100
Cuerpo de Guardia						
Hospitales	113591	152832	174973	194654	231441	179763
APS	588701	623210	534447	537443	483497	503238
Otras Unidades Prov.	0	0	0	0	0	0
Total	702292	776042	709420	732097	714938	683001
Distribución porcentual						
Hospitales	16,2	19,7	24,6	26,6	32,4	26,3
APS	83,8	80,3	75,3	73,4	67,6	73,7
Otras Unidades Prov.	0	0	0	0	0	0
Total	100	100	100	100	100	100

* Provisional

Cuadro 97. Consultas brindadas por médicos de la familia.
Según especialidad. 2013*

Tipo de consulta	Total de consultas	% del total
Medicina	768435	66,9
Pediatría	276061	24,1
Obstetricia	103298	9,0
Total	1147794	100

*Provisional

Cuadro 98. Consultas en terreno brindadas por los
médicos de la familia según especialidad y edad.
2013*

Tipo de consulta	Consultas	
	Número	% del total
Medicina	213055	71,0
Pediatría	56093	18,7
< 1 año	14079	4,7
1 - 4 años	11072	3,7
5 - 18 años	30942	10,3
Puericultura	13656	4,6
< 1 año	7397	2,5
1 - 4 años	1568	0,5
5 - 18 años	4691	1,6
Obstetricia	17244	5,7
Total	300 048	100

*Provisional

Cuadro 99. Consulta externa según especialidad. 2001, 2006, 2010-2013

Especialidad	2001	2006	2010	2011	2012	2013
Número de consultas						
Medicina (sub-total)	2069236	775916	1149230	1375655	1228341	1279508
Medicina general integral	950326	505818	614968	739713	706522	744660
Medicina interna	39345	32603	48404	49299	49685	52434
Tisiología	289	318	1421	1233	1354	1215
Dermatología	25922	16541	20114	21238	20124	17664
Psiquiatría	21572	28063	34129	38268	36196	29662
Cardiología	7804	5706	9170	9364	8056	6885
Gastroenterología	1888	3660	2821	3571	4333	3014
Endocrinología	2943	2763	3442	3939	4584	5659
Otras	1019147	180444	414761	509030	397457	418315
Cirugía (sub-total)	101800	91599	143692	153999	140220	135799
Cirugía general	9630	9951	11599	10950	9972	9622
Angiología	3372	2656	5610	5509	5455	5604
Oftalmología	27965	25214	52725	62702	55774	56758
Otorrinolaringología	12641	9724	11434	10866	9916	9528
Ortopedia y Traumatología	28845	24436	35067	34444	30930	25410
Urología	7706	7654	8885	9587	9911	9869
Otras	11641	11964	18372	19941	18262	19008
Pediatría Total	560484	173408	358420	374139	354087	345208
Obstetricia	111729	56723	127046	123200	128315	137161
Ginecología	34953	31469	34843	37234	36408	33799
Total	2 878 202	1 129 115	1 813 231	2 064 227	1 887 371	1 931 475

Cuadro 100. Consulta externa por 100 habitantes según especialidad. 2001, 2006, 2010-2013

Especialidad	2001	2006	2010	2011	2012	2013
	Consultas por 100 habitantes					
Medicina (sub-total)	520,3	193,2	284	338,1	301,5	319,3
Medicina general integral	238,9	126	152	181,8	173,4	185,8
Medicina interna	9,9	8,1	12	12,1	12,2	13,1
Tisiología	0,07	0,08	0,4	0,3	0,3	0,3
Dermatología	6,5	4,1	5	5,2	4,9	4,4
Psiquiatría	5,4	7	8,4	9,4	9,6	7,4
Cardiología	2	1,4	2,3	2,3	1,2	1,7
Gastroenterología	0,5	0,9	0,7	0,9	1,1	0,8
Endocrinología	0,7	0,7	0,8	1,0	1,1	1,4
Otras	256,2	44,9	102,5	125,1	97,5	104,4
Cirugía (sub-total)	25,6	22,8	35,5	37,8	34,4	33,9
Cirugía general	2,4	2,5	2,9	2,7	2,4	2,4
Angiología	0,8	0,7	1,4	1,4	1,3	1,4
Oftalmología	7	6,3	13	15,4	13,7	14,2
Otorrinolaringología	3,2	2,4	2,8	2,7	2,4	2,4
Ortopedia y Traumatología	7,2	6,1	8,7	8,5	7,6	6,3
Urología	1,9	1,9	2,2	2,4	2,4	2,5
Otras	2,9	3	4,5	4,9	4,5	4,7
Pediatría (1)	660,5	222,4	503,8	540,2	409,2	390,2
Obstetricia (2)	2314,2	1395,4	2748,7	2655,7	2938,2	3140,8
Ginecología (3)	22,5	19,7	21,2	22,3	21,9	20,6
Total	723,7	281,2	448,2	507,3	463,2	481,9

* Provisional

(1) Población menor de 15 años

(2) Por parto (3) Población femenina de 15 años

Cuadro 101. Consultas estomatológicas según municipios. 2010-2013

Municipios	2010		2011		2012		2013	
	Consultas	Cons/hab.	Consultas	Cons/hab.	Consultas	Cons/hab.	Consultas	Cons/hab.
Aguada	69909	2,2	74372	2,3	85755	2,7	80645	2,5
Rodas	71555	2,1	74129	2,2	68639	2,0	72367	2,2
Palmira	68179	2	69755	2,1	65638	2,0	66850	2,1
Lajas	41723	1,9	46182	2,1	38366	1,7	40012	1,8
Cruces	71611	2,2	90260	2,8	91590	2,9	94032	3,0
Cumanayagua	74573	1,4	83336	1,6	75656	1,5	86331	1,8
Cienfuegos	364052	2,2	411038	2,4	452768	2,6	409037	2,4
Abreus	38677	1,2	59405	1,9	68055	2,2	52419	1,7
Unidades Provinciales	13421	0	15885	0	16821	-	17519	-
Total	813 700	2	924 362	2,3	963 388	2,4	912 212	2,3

Cuadro 102. Consultas estomatológicas según especialidades seleccionadas. 2010-2013

Especialidad	2010		2011		2012		2013	
	Consultas	Cons/hab.	Consultas	Cons/hab.	Consultas	Cons/hab.	Consultas	Cons/hab.
Periodoncia	19451		26852	6,6	36123	9,4	37327	9,8
Cirugía Bucal ***	9894	4,8	12866	3,2	11684	2,9	9050	2,2
Prótesis ***	37393	2,4	50151	14,8	64686	19,2	57260	17,2
Ortodoncia ***	39044	11,2	47854	53,3	53370	59,5	47746	54,0

* Provisional

*** Población de 15 años y más

**** A partir del 2003, población de 0-18 años

Cuadro 103. Indicadores de la actividad quirúrgica. 2002-2013

Años	Total operaciones	Mayores	%	Menores	%
2002	35 388	15 418	43,6	19 970	56,4
2003	36 413	17 657	48,5	18 756	51,5
2004	38 480	19 395	50,4	19 085	49,6
2005	38 912	20 138	51,8	18 774	48,2
2006	41 596	24 088	57,9	17 508	42,1
2007	40 676	23 155	56,9	17 521	43,1
2008	39 242	20 014	51,0	19 228	49,0
2009	38 132	18 381	48,2	19 751	51,8
2010	42804	23191	54,2	19613	45,8
2011	47161	26770	56,8	20391	43,2
2012	45119	22609	50,1	22510	49,9
2013	42923	22944	53,5	19979	46,5

Cuadro 104. Indicadores de la actividad quirúrgica según municipios y unidades provinciales. 2013

Municipios / unidades	Total	Mayores			Menores	
		Ambulatorias	Ingresados	Urgentes	Electivas	Urgente
Aguada	2005	0	0	0	1399	606
Rodas	728	0	0	0	113	615
Palmira	590	0	0	0	0	590
Lajas	420	0	0	0	0	420
Cruces	1216	0	0	0	305	911
Cumanayagua	2869	0	0	0	172	2697
Cienfuegos	3668	6	0	0	1620	2042
Abreus	583	0	0	0	0	583
Subtotal APS	12079	6	0	0	3609	8464
Hospital Gral. GAL	27933	12664	3862	4338	2772	4297
Hospital Pediátrico	2911	1660	72	342	460	377
Subtotal Hospitales	30844	14324	3934	4680	3232	4674
Total	42923	14330	3934	4680	6841	13138

Cuadro 105. Indicadores de la actividad quirúrgica mayor según municipios y unidades provinciales. 2013

Municipios / unidades	Total	Mayores					
		Ambulatorias		Ingresados		Urgentes	
		Número	%	Número	%	Número	%
Aguada	0	0	0,0	0	0,0	0	0,0
Rodas	0	0	0,0	0	0,0	0	0,0
Palmira	0	0	0,0	0	0,0	0	0,0
Lajas	0	0	0,0	0	0,0	0	0,0
Cruces	0	0	0,0	0	0,0	0	0,0
Cumanayagua	0	0	0,0	0	0,0	0	0,0
Cienfuegos	6	6	100,0	0	0,0	0	0,0
Abreus	0	0	0,0	0	0,0	0	0,0
Subtotal APS	6	6	100,0	0	0,0	0	0,0
Hospital Gral. GAL	20864	12664	60,7	3862	18,5	4338	20,8
Hospital Pediátrico	2074	1660	80,0	72	3,5	342	16,5
Subtotal Hospitales	22938	14324	62,4	3934	17,2	4680	20,4
Total	22 944	14 330	62,5	3 934	17,1	4 680	20,4

Cuadro 106. Indicadores de la actividad quirúrgica menor según municipios y unidades provinciales. 2013

Municipios / unidades	Total	Menores			
		Electivas		Urgentes	
		Número	%	Número	%
Aguada	2005	1399	69,8	606	30,2
Rodas	728	113	15,5	615	84,5
Palmira	590	0	0,0	590	100,0
Lajas	420	0	0,0	420	100,0
Cruces	1216	305	25,1	911	74,9
Cumanayagua	2869	172	6,0	2697	94,0
Cienfuegos	3662	1620	44,2	2042	55,8
Abreus	583	0	0,0	583	100,0
Subtotal APS	12073	3609	29,9	8464	70,1
Hospital Gral. GAL	7069	2772	39,2	4297	60,8
Hospital Pediátrico	837	460	55,0	377	45,0
Subtotal Hospitales	7906	3232	40,9	4674	59,1
Total	19979	6841	34,2	13138	65,8

Cuadro 107. Operaciones realizadas por cirugía de mínimo acceso según especialidades. 2013

Especialidades	Número	%
Cirugía general	1046	63,0
Cirugía pediátrica	42	4,0
Cirugía reconstructiva y caumatología	0	0,0
Ginecología	87	5,2
Neurocirugía	14	0,8
Ortopedia	61	3,7
Urología	405	24,4
Otras especialidades	6	0,4
Total	1661	100,0

Cuadro 108. Indicadores de la utilización de las camas según especialidad. 2012-2013

Especialidad	2011		2013	
	Promedio de estadía	Índice ocupacional	Promedio de estadía	Índice ocupacional
Medicina excepto psiquiatría	8,3	79,0	7,5	78,2
Psiquiatría	281,2	98,1	57,9	88,8
Cirugía excepto cirugía pediátrica	4,4	78,6	4,5	81,3
Cirugía pediátrica	3,9	60,2	4,5	60,6
Obstetricia	5,5	64,8	5,6	69,8
Ginecología excepto legrados	2,7	64,2	2,6	60,2
Pediatría	4,2	69,1	4,0	63,5
Neonatología	5,7	49,7	5,4	53,4
Total	7,1	74,1	6,9	74,5

Especialidad	2012		2013	
	Índice de rotación	Intervalo de sustitución	Índice de rotación	Intervalo de sustitución
Medicina excepto psiquiatría	34,9	2,2	38,1	2,1
Psiquiatría	4,0	7,0	4,6	9
Cirugía excepto cirugía pediátrica	66,2	1,2	65,6	1,0
Cirugía pediátrica	54,2	2,6	50,8	2,9
Obstetricia	48,7	2,5	45,2	2,4
Ginecología excepto legrados	85,6	1,5	85,5	1,7
Pediatría	60,4	1,9	57,4	2,3
Neonatología	31,8	5,8	36,1	4,7
Total	34,9	2,2	39,1	2,4

Cuadro 108. Indicadores de la utilización de las camas según especialidad. 2012-2013(continuación)

Especialidad	2012		2013	
	Ingresos por 100 hab.	Días /Ptes. Por 100 hab.	Ingresos por 100 hab.	Días /Ptes. Por 100 hab.
Medicina excepto psiquiatría (1)	2,9	24,2	3,4	25,2
Psiquiatría (2)	0,1	8,8	0,1	8,8
Cirugía excepto cirugía pediátrica (1)	1,9	8,5	2,1	9,6
Cirugía pediátrica (3)	2,1	8,1	1,0	4,3
Obstetricia (4)	5,9	32,3	6,0	33,5
Ginecología excepto legrados (5)	0,9	2,5	0,9	2,3
Pediatría (3)	24,1	100,8	9,8	39,3
Neonatología (6)	26,3	151,1	30,6	165,8
Total (2)	8,5	60,4	8,7	60,7

*Provisional

Indicadores calculados con camas reales para servicios de 8 camas y más sobre:

(1) Población de 15 años y más

(2) Población total

(3) Población menor de 15 años

(4) Población femenina de 15-49 años

(5) Población femenina de 15 años y más

(6) Nacidos vivos

Cuadro 109. Ingresos hospitalarios. 2001-2013

Años	Ingresos	Ingresos por 100 habitantes
2001	35 303	8,9
2002	34 523	8,7
2003	32 961	8,3
2004	31 140	7,8
2005	31 635	7,9
2006	30 213	7,5
2007	32 543	8,1
2008	32 506	8,1
2009	31 564	7,8
2010	30 941	7,6
2011	32 911	8,1
2012	34 672	8,5
2013	34 989	8,7

Cuadro 110. Ingresos en hogares maternos. 2002-2013

Años	Ingresos	Ingresos por 100 nacidos vivos
2002	1 784	36,3
2003	1 942	39,1
2004	1 818	39,3
2005	1 767	41,1
2006	1 713	42,3
2007	1 821	44,9
2008	2 211	51,0
2009	2 617	55,5
2010	2 506	55,0
2011	2 544	55,0
2012	2 591	59,5
2013	2472	56,7

Cuadro 111. Albergados en hogares de ancianos según sexo. 2006-2013

Años	Masculino	Femenino	Total
Internos			
2006	187	72	259
2007	189	74	263
2008	188	67	255
2009	190	64	254
2010	186	65	251
2011	190	77	267
2012	191	75	266
2013	191	72	263
Seminternos			
2006	27	22	49
2007	29	14	43
2008	27	16	43
2009	22	12	34
2010	24	11	35
2011	21	11	32
2012	21	13	34
2013	20	11	31
Total			
2006	214	94	308
2007	218	88	306
2008	215	83	298
2009	212	76	288
2010	210	76	286
2011	211	88	299
2012	212	88	300
2013	211	83	294

Cuadro 112. Indicadores seleccionados sobre abortos inducidos. 2002-2013

Años	Abortos inducidos			
	Total	Por 1000 mujeres	Por 100 partos	Por 100 embarazadas
2002	2 079	18,1	41,8	47,2
2003	2 106	18,3	41,9	49,0
2004	2 173	19,0	46,7	57,2
2005	2 094	18,3	48,8	'''
2006	2520	22,0	62,0	292,0
2007	2752	21,7	67,3	75,7
2008	2974	25,9	67,8	69,3
2009	3325	29,1	70,2	74,8
2010	2824	24,7	61,1	63,3
2011	2888	25,5	62,3	66,4
2012	2801	24,6	64,1	67,9
2013	2797	25,3	64,0	66,0

Cuadro 113. Donaciones de sangre por 100 habitantes y por 100 ingresos hospitalarios. 2002-2013

Años	Total de donantes	Aptas		
		Número	Por 100 habitantes	Por 100 ingresos
2002	25376	23157	5,8	67,1
2003	28271	24834	6,2	75,3
2004	21544	19056	4,8	61,2
2005	20071	18960	4,7	59,9
2006	19206	18154	4,5	60,1
2007	16010	15198	3,8	46,7
2008	15584	15105	3,8	46,5
2009	14438	13897	3,4	44
2010	16105	14755	3,6	47,7
2011	15540	13689	3,4	41,6
2012	16213	13775	3,4	39,7
2013	14937	12897	3,2	42,7
2013 según municipios				
Aguada	913	887	2,8	0
Rodas	1191	1139	3,4	0
Palmira	1157	1138	3,5	0
Lajas	867	814	3,7	0
Cruces	958	919	3,0	0
Cumanayagua	1302	1282	2,6	0
Cienfuegos*	7413	5634	3,3	0
Abreus	1136	1084	3,5	0
Total	14937	12897	3,2	42,7

*Banco de Sangre Provincial

Cuadro 114. Operaciones mayores electivas con analgesia acupuntural. 2008-2013

Años	Operaciones mayores electivas		
	Total	Con analgesia quirúrgica acupuntural	%
2008	20014	94	0,5
2009	18381	67	0,4
2010	18723	0	0,0
2011	21663	2453	11,3
2012	11521	2160	18,7
2013	16603	2355	14,2

Cuadro 115. Indicadores de la atención materno infantil en el Plan Turquino-Manatí. 2013

Municipio	% Embarazadas captadas en el primer trimestre	Embarazadas < 20 años	Nacidos vivos por residencia		Mortalidad infantil
			Total	Índice b. peso	
Cumanayagua	86,7	12	58	3,4	0,0

Cuadro 116. Investigaciones realizadas en laboratorio de microbiología según municipios y unidades provinciales. 2011-2013

Municipios / unidades	Años		
	2011	2012	2013
Aguada	17720	19532	17063
Rodas	24639	17349	24463
Palmira	7315	9924	18172
Lajas	10903	10391	13794
Cruces	18416	13968	19860
Cumanayagua	23519	29855	24705
Cienfuegos	17833	112040	135060
Abreus	6364	15332	18403
Subtotal APS	126709	228391	271520
Hospital Gral. GAL	50712	52651	50078
Hospital Pediátrico	22746	23947	18876
Subtotal hospitales	73458	76598	68954
Total	200167	304989	340474

Cuadro 117. Investigaciones realizadas en laboratorio clínico según municipios. 2011-2013

Municipios / unidades	Años		
	2011	2012	2013
Aguada	112199	145249	169782
Rodas	143630	145066	156797
Palmira	108127	113988	92883
Lajas	70235	77322	79621
Cruces	226275	194852	202290
Cumanayagua	127670	128983	143950
Cienfuegos	667524	566034	576975
Abreus	48091	72289	75518
Subtotal APS	1503741	1443783	1497816
Hospital Gral. GAL	611194	651539	830927
Hospital Pediátrico	186210	199770	214276
Subtotal hospitales	797404	851309	1045203
Total	2301145	2295092	2543019

Cuadro 118. Investigaciones realizadas en rayos X según municipios. 2011-2013

Municipios / unidades	Años		
	2011	2012	2013
Aguada	12197	10517	10469
Rodas	10511	10097	11302
Palmira	12725	11650	10542
Lajas	5823	4575	6495
Cruces	9491	6859	6425
Cumanayagua	13019	11787	10602
Cienfuegos	37456	42572	33239
Abreus	9975	9533	10324
Subtotal APS	111197	107590	99398
Hospital Gral. GAL	53145	48459	53536
Hospital Pediátrico	27716	24848	24697
Subtotal hospitales	80861	73307	78233
Total	192058	180897	177631

Cuadro 119. Ultrasonidos diagnósticos realizados según municipios y unidades. 2011-2013

Municipios / unidades	Años		
	2011	2012	2013
Aguada	8841	4373	5167
Rodas	2935	3663	4998
Palmira	6871	4367	4944
Lajas	4915	4942	6338
Cruces	6336	5315	5856
Cumanayagua	5361	2732	5702
Cienfuegos	35906	24229	30269
Abreus	5292	2674	4490
Subtotal APS	76457	52295	67764
Hospital Gral. GAL	27822	25565	32800
Hospital Pediátrico	16699	15827	14629
Subtotal hospitales	44521	41392	47429
Total	135122	120978	115193

Cuadro 120. Endoscopias diagnósticas según municipios y unidades. 2011-2013

Municipios / unidades	Años		
	2011	2012	2013
Aguada	1837	2343	1761
Rodas	1094	882	0
Palmira	1178	1224	965
Lajas	39	0	0
Cruces	0	0	0
Cumanayagua	1079	214	752
Cienfuegos	1918	768	0
Abreus	62	0	0
Subtotal APS	7207	5431	3478
Hospital Gral. GAL	175	2665	2542
Hospital Pediátrico	20	357	334
Subtotal hospitales	195	3022	2876
Total	7402	8453	6354

Cuadro 121. Drenaje biliar según municipios y unidades. 2011-2013

Municipios / unidades	Años		
	2011	2012	2013
Aguada	0	0	0
Rodas	0	0	0
Palmira	0	0	0
Lajas	0	0	0
Cruces	0	0	0
Cumanayagua	0	0	0
Cienfuegos	382	291	198
Abreus	59	0	0
Subtotal APS	441	291	198
Hospital Gral. GAL	270	34	0
Hospital Pediátrico	366	514	139
Subtotal hospitales	636	548	139
Total	1077	839	337

Cuadro 122. Electrocardiografías según municipios y unidades.
2011-2013

Municipios / unidades	Años		
	2011	2012	2013
Aguada	7325	7032	7526
Rodas	3509	3521	3902
Palmira	4956	4315	4674
Lajas	3776	4547	4485
Cruces	5935	3436	3948
Cumanayagua	3217	3542	3520
Cienfuegos	20747	17756	18578
Abreus	1518	1586	968
Subtotal APS	50983	45735	47601
Hospital Gral. GAL	16667	28133	32290
Hospital Pediátrico	938	955	824
Subtotal hospitales	17605	29088	33114
Total	68588	74823	80715

Cuadro 123. Electroencefalograma según municipios y unidades.
2011-2013

Municipios / unidades	Años		
	2011	2012	2013
Aguada	719	0	0
Rodas	318	0	0
Palmira	643	0	0
Lajas	567	0	0
Cruces	776	0	0
Cumanayagua	401	93	0
Cienfuegos	2161	0	0
Abreus	226	0	0
Subtotal APS	5811	93	0
Hospital Gral. GAL	4906	0	814
Hospital Pediátrico	1936	1813	2093
Subtotal hospitales	6842	1813	2907
Total	12653	1906	2907

Cuadro 124. Tomografías según unidades y años.
2009-2013

Años	Hospital GAL	Hospital pediátrico
2009	8730	87
2010	15992	335
2011	4946	734
2012	1958	1612
2013	5846	800

Cuadro 125. Resonancias según unidades y años.
2009-2013

Años	Hospital GAL	Hospital pediátrico
2009	14	0
2010	261	0
2011	2496	0
2012	3054	0
2013	4890	0

Cuadro 126. Áreas intensivas municipales por municipio. 2013*

Municipio	Número de casos vistos	Ingresos	Egresos			Total	IMA	
			Alta	Fallecidos	Remitidos		Trombolizados	Fallecidos
Aguada	86	78	49	2	27	19	16	0
Rodas	406	406	232	3	171	16	5	0
Palmira	86	86	39	3	44	6	2	0
Lajas	213	213	87	5	125	13	2	1
Cruces	117	117	63	2	52	10	1	0
Cumanayagua	366	366	71	20	275	20	20	3
Abreus	106	106	44	3	82	13	0	0
Total	1380	1372	585	38	776	97	46	4

*Provisional

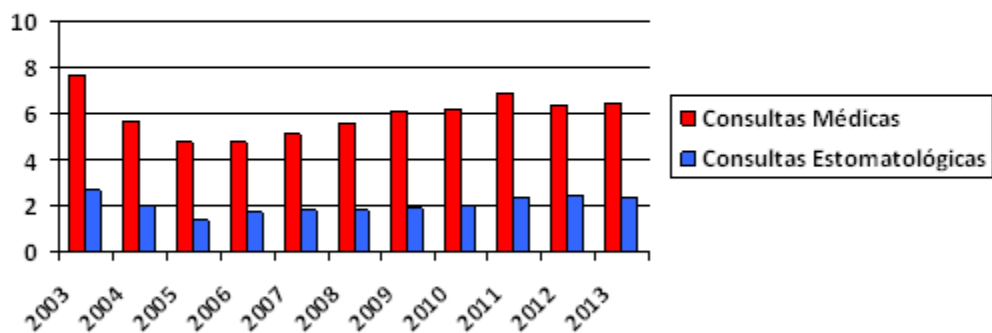
Cuadro 127. Actividades de enfermería 2013

Conceptos		Fila	En el consultorio	En el terreno	Total
A		B	1	2	3
Programa materno infantil	Gestantes	1	2358	20610	22968
	Puérperas	2	769	5044	5813
	Lactantes (-1 año)	3	3454	31831	35285
	De ello: Recién nacidos (-28 días)	4	668	4498	5166
	Pre-escolares (1-4)	5	1306	6836	8142
	Escolares (5-18)	6	2400	11693	14093
Enfermedades no transmisibles	Diabéticos	7	1487	9917	11404
	Hipertensos	8	8067	33556	41623
	Asmáticos	9	1637	11701	13338
	Pacientes con enfermedad cerebro vascular (ECV)	10	109	456	565
	Otros pacientes con enfermedades no transmisibles	11	4272	22840	27112
	Pacientes con ITS-SIDA	12	8	216	224
	Pacientes con Tuberculosis	13	12	300	312
	Pacientes con Hepatitis	14	0	21	21
	Pacientes con Lepra	15	0	4	4
	Pacientes con otras enfermedades transmisibles	16	32	575	607
Enfermedades transmisibles	Pacientes con riesgos de ITS	17	406	4823	5229
	Pacientes con riesgos preconceptionales	18	1555	8538	10093
	Riesgo suicida	19	70	578	648
	Riesgo leptospirosis	20	3729	16028	19757
	Otros pacientes con riesgos	21	5527	47763	53290
Total		22	37198	233330	270528
Grupo especial	Pacientes adulto mayor	23	14350	37975	52325

Seguimientos a:

Gráfico 21

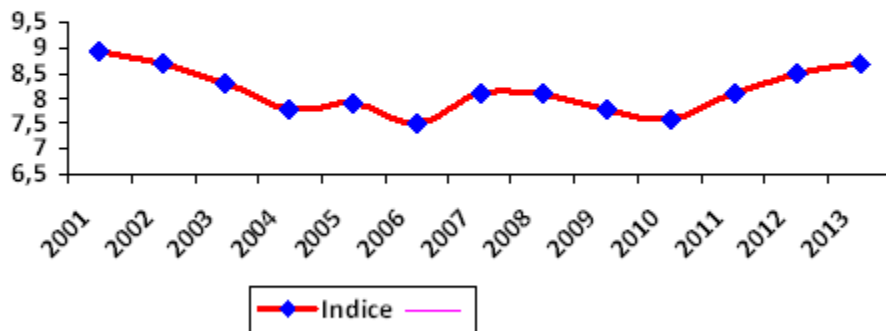
Consultas médicas y estomatológicas. Años 2003-2013



Fuente: Dpto. Provincial de Estadística. Cienfuegos.

Gráfico 22

Ingresos hospitalarios. Años 2001-2013



Fuente: Dpto. Provincial de Estadística. Cienfuegos.

FORMACIÓN DEL PERSONAL CALIFICADO

Cuadro 128. Centros de educación médica superior según municipios. 2013*

Municipios	Universidad de Ciencias Médicas	Facultad de Ciencias Médicas	Policlínicos Facultad	Sedes Universitarias
Aguada	-	-	-	-
Rodas	-	-	-	-
Palmira	-	-	-	-
Lajas	-	-	-	-
Cruces	-	-	-	-
Cumanayagua	-	-	-	-
Cienfuegos	1	1		
Abreus	-	-	-	-
Total	1	1	-	-

Municipios	Facultad de Tecnología de la Salud	Filial de Ciencias Médicas	Sedes Universitarias Municipales	Otras sedes Universitarias
Aguada	-	-	-	-
Rodas	-	-	-	-
Palmira	-	-	-	-
Lajas	-	-	-	-
Cruces	-	-	-	-
Cumanayagua	-	-	-	-
Cienfuegos	-	1	-	-
Abreus	-	-	-	-
Total	-	1	-	-

* Provisional

Fuente: Registros Administrativos del Viceministerio de Docencia e Investigaciones

Cuadro 129. Matrícula de Medicina según sedes y año académico. Curso 2013-2014 *

Municipios	Total	Año académico					
		1	2	3	4	5	6
Aguada	-	-	-	-	-	-	-
Rodas	-	-	-	-	-	-	-
Palmira	-	-	-	-	-	-	-
Lajas	-	-	-	-	-	-	-
Cruces	-	-	-	-	-	-	-
Cumanayagua	-	-	-	-	-	-	-
Cienfuegos	1861	235	252	236	270	525	343
Abreus	-	-	-	-	-	-	-
Escuela Latinoamericana de Medicina (ELAM)	-	-	-	-	-	-	-
Total	1861	235	252	236	270	525	343

* Provisional

Cuadro 130. Matrícula de la Escuela Latinoamericana de Medicina (ELAM) según sedes donde realizan los estudios y año académico. Curso 2013-2014 *

Municipios	Total	Año académico					
		1	2	3	4	5	6
Aguada	-	-	-	-	-	-	-
Rodas	-	-	-	-	-	-	-
Palmira	-	-	-	-	-	-	-
Lajas	-	-	-	-	-	-	-
Cruces	-	-	-	-	-	-	-
Cumanayagua	-	-	-	-	-	-	-
Cienfuegos	190	-	-	24	63	10	93
Abreus	-	-	-	-	-	-	-
Escuela Latinoamericana de Medicina (ELAM)	-	-	-	-	-	-	-
Total	190	-	-	24	63	10	93

* Provisional

Los datos de esta tabla están incluidos en la tabla anterior

Cuadro 131. Matrícula de Estomatología según sedes y año académico. Curso 2013-2014 *

Municipios	Total	Año académico				
		1	2	3	4	5
Aguada	-	-	-	-	-	-
Rodas	-	-	-	-	-	-
Palmira	-	-	-	-	-	-
Lajas	-	-	-	-	-	-
Cruces	-	-	-	-	-	-
Cumanayagua	-	-	-	-	-	-
Cienfuegos	311	65	58	51	58	79
Abreus	-	-	-	-	-	-
Sede Central de La Universidad de Ciencias Médicas	-	-	-	-	-	-
Total	311	65	58	51	58	79

* Provisional

Cuadro 132. Matrícula de Licenciatura en Enfermería según sedes y año académico. Curso 2013-2014*

Municipios	Total	Año académico				
		1	2	3	4	5
Aguada	-	-	-	-	-	-
Rodas	-	-	-	-	-	-
Palmira	-	-	-	-	-	-
Lajas	-	-	-	-	-	-
Cruces	-	-	-	-	-	-
Calimete	-	-	-	-	-	-
Cumanayagua	-	-	-	-	-	-
Cienfuegos Filial	195	0	1	18	70	106
Abreus	-	-	-	-	-	-
Sede Central de La Universidad de Ciencias Médicas	-	-	-	-	-	-
Total	195	0	1	18	70	106

* Provisional

Cuadro 133. Matrícula de Tecnología de la Salud según sedes y año académico. Curso 2013-2014*

Municipios	Total	Año académico				
		1	2	3	4	5
Aguada	-	-	-	-	-	-
Rodas	-	-	-	-	-	-
Palmira	-	-	-	-	-	-
Lajas	-	-	-	-	-	-
Cruces	-	-	-	-	-	-
Cumanayagua	-	-	-	-	-	-
Cienfuegos	-	-	-	-	-	-
Filial de tecnología	362	0	0	6	63	293
Total	347	0	0	6	63	293

* Provisional

Cuadro 134. Matrícula de Psicología según sedes y año académico. Curso 2013-2014*

Municipios	Total	Año académico				
		1	2	3	4	5
Aguada	-	-	-	-	-	-
Rodas	-	-	-	-	-	-
Palmira	-	-	-	-	-	-
Lajas	-	-	-	-	-	-
Cruces	-	-	-	-	-	-
Cumanayagua	-	-	-	-	-	-
Cienfuegos	41	0	0	0	5	36
Abreus	-	-	-	-	-	-
Total	41	0	0	0	5	36

* Provisional

Cuadro 135. Extranjeros estudiando en Cienfuegos según especialidad y año académico. Curso 2013-2014*

Año académico	Medicina	Estomatología	Licenciatura en Enfermería	Licenciatura en Tecnología de la Salud	Lic. en Psicología	Total
Primero	27	-	-	-	-	27
Segundo	39	-	-	-	-	39
Tercero	67	-	-	-	-	67
Cuarto	100	2	3	1	-	106
Quinto	335	1	-	27	-	363
Sexto	154**	-	-	-	-	154
Total	722	3	3	28		756

* Provisional

** 53 Estudiando en Sudáfrica

Comentarios con respecto a diferencias encontradas con el Anuario Nacional

- 1- Cuadro 106, pues tenemos 5 hogares maternos y se reportan solo 4 de ellos.
- 2- Cuadro 109 en el promedio de camas reales.

	Nosotros	DNE
Medicina	293	292
Cirugía	107	108
Obstetricia	132	145
Terapia	43	45

REFERENCIAS BIBLIOGRÁFICAS